

# Wood & Steel

## Le futur des essences de bois

L'approvisionnement durable selon Taylor

## Le grand retour de l'érable

La nouvelle série 600

## Guide des guitares 2015

Trouver le bon modèle

Formes et essences de bois Taylor

Nouveautés : modèles et équipement





« Chez Taylor Guitars, nous nous engageons à construire un meilleur futur en fabriquant de merveilleuses guitares, sans aucun compromis pour la guitare, la musique, le musicien ou nos forêts. Nous voulons des guitares que notre génération et les suivantes auront plaisir à posséder et dont elles voudront jouer. »

**Bob Taylor**

*G-D : le maître-luthier de Taylor Andy Powers avec une nouvelle 614ce érable/épicéa et Bob Taylor avec une 814ce palissandre/épicéa*

Wood&Steel

NUMÉRO 81 | HIVER 2015

> DANS DE NUMÉRO <

8

## LES ESSENCES DE BOIS DE DEMAIN

Au moment où les ressources en bois font face à un futur incertain, Bob Taylor partage son projet de développement forestier durable et ses idées innovantes en matière de culture du bois.

PHOTO EN COUVERTURE : ÉCHANTILLON D'ÉRABLE

## GUIDES DES GUITARES TAYLOR 2015

26

Des conseils pour choisir la bonne guitare et un passage en revue des dernières guitares Taylor.

## 28 TROUVEZ VOTRE MODÈLE

Des astuces sur les essais, un guide sur la terminologie de la tonalité et une répartition de notre convention sur les modèles acoustiques.

## 32 FORMES DE CORPS TAYLOR

Un regard unique sur les différentes tonalités de nos formes de caisses et les meilleurs styles de jeu pour chaque modèle.

## 34 LES SAVEURS DES ESSENCES DE BOIS

Les associations de bois de guitare apportent des saveurs particulières à la tonalité globale.

## 36 LA GAMME TAYLOR PAR SÉRIES

Faites votre choix parmi une large variété de bois et de fonctionnalités. Découvrez aussi les électroniques acoustiques, les modèles équipés de cordes en nylon, les options des modèles standard, notre programme de personnalisation et bien d'autres choses.

GROS PLAN :

## LE GRAND RETOUR DE L'ÉRABLE

Entre les forêts du futur et l'évolution des guitares, l'érable est appelé à jouer un rôle majeur dans le renouveau de l'industrie de la guitare.

12

## L'ÉRABLE AU CŒUR DE L'INDUSTRIE

Steve McMinn, fournisseur d'épicéa et d'érable, explore des solutions écologiques pour populariser les érables figurés et établir un contexte de développement durable au niveau des forêts.

16

## LA NOUVELLE SÉRIE 600

S'inspirant du riche passé des instruments à cordes frottées et de notre nouvelle série 800, Andy Powers a revu notre série 600 en renforçant sa chaleur, sa richesse et son sustain.

20

## FONCTIONNALITÉS DE LA SÉRIE 600

Anatomie d'un nouveau son : nouveau barrage, tables torrifiées, renforcements de tonalité et une totale refonte esthétique.

24

## LA SÉRIE 600 PAR FORMES

Andy détaille les personnalités uniques de chaque caisse en érable.

## CHRONIQUES

- 4 LA RUBRIQUE DE KURT   5 LE BILLET DE BOB   6 DEMANDEZ À BOB  
68 L'ESSENCE DE L'ART   69 TAYLORWARE

Retrouvez-nous sur **Facebook** et **YouTube**. Suivez-nous sur **Twitter** : @taylorguitars





## LA RUBRIQUE DE KURT

### La vie après 40 ans

L'année 2014 a marqué un jalon pour nous à bien des égards. Ce fut pour Bob et moi le 40<sup>e</sup> anniversaire de la création de Taylor Guitars, un anniversaire que nous n'aurions jamais pu imaginer lorsque nous avons commencé en 1974. Plus remarquable encore, nous n'avons pas fait que survivre ; nous avons également prospéré tout au long de ces quatre décennies, pour devenir un leader du marché des guitares. Selon certaines sources, en 2014 nous avons non seulement été la marque de « guitares acoustiques » la plus vendue, mais tout simplement la marque de guitares la plus vendue d'un point de vue global. Merci à tous pour votre participation. Nous n'aurions pas pu arriver là où nous sommes aujourd'hui sans nos très estimés et talentueux clients, distributeurs, partenaires fournisseurs, sans oublier bien sûr nos employés.

L'année passée, notre nouvelle Série 800 nous a valu des éloges dithyrambiques aussi bien de la part des critiques de guitares que des clients. Ce que Bob et Andy ont réalisé avec la nouvelle série, qu'il s'agisse d'améliorations concernant la sonorité, la construction et l'esthétique, vous donne une idée de ce que vous pouvez attendre de nous dans les années qui viennent, à commencer par la nouvelle Série 600 présentée dans cette édition.

Une autre nouveauté 2014 qui a également reçu un accueil très favorable est notre nouveau micro-préampli

Expression System® 2 (ES2). Cette nouvelle application piézoélectrique brevetée produit des résultats incroyables et continue à repousser les limites de l'amplification des guitares acoustiques.

En mars, nous sommes parvenus à un accord concernant la location d'une unité de production à Tecate au Mexique, pour remplacer nos installations actuelles à cet endroit. Nous avons passé le reste de l'année à concevoir et construire l'agencement intérieur des bâtiments pour les adapter à la production, et nous avons récemment commencé d'y transférer nos activités. Ce nouveau bâtiment est plus grand que l'ensemble de toutes nos installations existantes à Tecate, et cela va nous aider à fonctionner encore plus efficacement et à produire davantage de guitares. Tecate est situé à moins d'une heure de route de notre siège d'El Cajon, et c'est là que nous fabriquons la Baby Taylor, la Big Baby, la GS Mini, les guitares Série 100 et Série 200, ainsi que nos étuis de guitare.

Nous commençons aussi à être à l'étroit dans nos installations d'El Cajon et nous sommes maintenant bien engagés dans le processus d'évaluation de nos besoins pour l'avenir. D'ici la fin de l'année nous aurons mis en place un plan bien orchestré pour faire face à nos besoins futurs d'espace à El Cajon.


L'année 2014 a également vu partir à la retraite plusieurs de nos employés de longue date : Larry Breedlove, Diane

Magagna et Steve Baldwin. Ils ont suivi Bob Zink, Matt Guzzetta et Pete Davies, partis à la retraite au cours de ces dernières années. De mon point de vue, c'est très gratifiant de voir des personnes qui ont la possibilité de prendre leur retraite de Taylor Guitars. Je suis vraiment fier que Bob et moi-même ayons créé une entreprise suffisamment solide dans laquelle des gens souhaitent passer leur vie professionnelle, pour ensuite bénéficier de leur retraite. Je leur souhaite une bonne santé et des moments heureux pour la suite.

J'ai passé beaucoup de temps hors du bureau en 2014, à voyager et visiter des boutiques de musique, et je prévois de continuer cette année et les suivantes. Mes voyages se sont concentrés sur l'Europe l'année passée et ils vont s'orienter vers l'Asie pour cette nouvelle année. Il est très gratifiant de rencontrer les personnes qui travaillent dans le secteur de la musique à travers le monde, et connaître la réalité du marché et des magasins de musique est une expérience instructive.

Maintenant que notre 40<sup>e</sup> anniversaire est passé, je pense déjà à notre 50<sup>e</sup> anniversaire et à tout ce que je souhaite réaliser d'ici là. J'ai le sentiment que nos dix prochaines années seront encore meilleures, plus productives, plus enrichissantes et espérons-le, tout aussi heureuses. Je vous souhaite la même chose.

— Kurt Listug, président directeur général

<p>Wood&amp;Steel <b>Volume 81</b> Hiver 2015</p> 
<p><b>Éditeur</b> Taylor-Listug, Inc.</p>
<p><b>Produit par le service marketing Taylor Guitars</b></p> <p><b>Vice-président</b> Tim O'Brien</p> <p><b>Rédacteur en chef</b> Jim Kirlin</p> <p><b>Directeur artistique</b> Cory Sheehan</p> <p><b>Concepteur graphique</b> Rita Funk-Hoffman</p> <p><b>Concepteur graphique</b> James Bowman</p> <p><b>Photographe</b> Tim Whitehouse</p>
<p><b>Collaborateurs</b></p> <p>David Hosler / Wayne Johnson / David Kaye</p> <p>Kurt Listug / Shawn Persinger / Andy Powers / Shane Roeschlein</p> <p>Bob Taylor / Glen Wolff / Chalise Zolezzi</p>
<p><b>Conseillers techniques</b></p> <p>Ed Granero / David Hosler / Gerry Kowalski</p> <p>Crystal Lawrence / Andy Lund / Rob Magargal / Mike Mosley</p> <p>Andy Powers / Bob Taylor / Chris Wellons / Glen Wolff</p>
<p><b>Photographes collaborateurs</b></p> <p>Rita Funk-Hoffman / David Kaye / Katrina Horstman</p>
<p><b>Diffusion</b> Katrina Horstman</p> <p><b>Imprimerie / distribution</b> Courier Graphics / CEREOUS - Phoenix</p>
<p><b>Traduction</b> Planet Veritas</p>
<p><small>©2015 Taylor-Listug, Inc. All Rights reserved. TAYLOR, TAYLOR (Stylized); TAYLOR GUITARS, TAYLOR QUALITY GUITARS and Design<span> </span>; BABY TAYLOR; BIG BABY; Peghead Design; Bridge Design; Pickguard Design; 100 SERIES; 200 SERIES; 300 SERIES; 400 SERIES; 500 SERIES; 600 SERIES; 700 SERIES; 800 SERIES; 900 SERIES; PRESENTATION SERIES; GALLERY; QUALITY TAYLOR GUITARS, GUITARS AND CASES and Design; WOOD&amp;STEEL; ROBERT TAYLOR (Stylized); TAYLOR EXPRESSION SYSTEM; EXPRESSION SYSTEM; TAYLORWARE<span> </span>; TAYLOR GUITARS K4; K4, TAYLOR K4; TAYLOR ES; DYNAMIC BODY SENSOR; T5; T5 (Stylized); BALANCED BREAKOUT; R. TAYLOR; R. TAYLOR (Stylized); AMERICAN DREAM; TAYLOR SOLIDBODY; T3; GRAND SYMPHONY; WAVE COMPENSATED; GS; GS MINI; ES-GO; V-CABLE; FIND YOUR FIT; and GA are registered trademarks of Taylor-Listug, Inc. NYLON SERIES; KOA SERIES; GRAND AUDITORIUM; GRAND CONCERT, TAYLOR SWIFT BABY TAYLOR; LEO KOTIKE SIGNATURE MODEL; DYNAMIC STRING SENSOR; GRAND ORCHESTRA; GO; TAYLOR ROAD SHOW; JASON MRAZ SIGNATURE MODEL; NOUVEAU; ISLAND VINE<span> </span>; CINDY; HERITAGE DIAMONDS; TWISTED OVALS; DECO DIAMONDS; and SPIRES are trademarks of Taylor-Listug, Inc.</small></p>
<p><small>ELIXIR and NANOWEB are registered trademarks of W.L. Gore &amp; Associates, Inc. D'ADDARIO PRO-ARTE is a registered trademark of J.D'Addario &amp; Co., Inc. NUBONE is a registered trademark of David Dunwoodie.</small></p>
<p><small>Les prix, spécifications et disponibilités sont sujets à modification sans préavis.</small></p>
<p><small>Afin de vous abonner, veuillez enregistrer votre guitare Taylor à l'adresse www.taylorguitars.com/registration. Si vous souhaitez nous contacter à propos d'un changement d'adresse ou d'une résiliation d'abonnement, veuillez vous rendre sur www.taylorguitars.com/contact.</small></p>
<p><b>Wood&amp;Steel Online</b></p> <p>Retrouvez ce numéro de <i>Wood&amp;Steel</i> ainsi que les numéros déjà parus sur <a href="http://taylorguitars.com">taylorguitars.com</a></p>



## LE BILLET DE BOB

### Cultiver notre futur

J'écris cet éditorial au moment où nous venons de clore la plus belle année qu'ait connue Taylor Guitars. Notre série 800, qui a été mise à jour et présentée l'année dernière, a reçu de multiples éloges de la part des journalistes, des revendeurs et des musiciens, bien au-delà que ce que la marque a pu connaître au fil de ses 40 années d'existence. Un grand merci à Andy Powers pour son talent unique dans la réalisation de ces améliorations et à nos artisans, qui sont parvenus à faire naître ses idées, une prouesse moins simple qu'on pourrait le penser.

En dépit de ce succès (parmi tant d'autres) ayant marqué 2014, j'ai le sentiment que cette année commence avec des développements d'importance. Vous vous en rendez compte en lisant notre article sur la nouvelle série 600 contenu dans ce numéro. Cette histoire est bien racontée, mais je dois ajouter qu'au stade où notre industrie se trouve et compte tenu de l'état de nos forêts, si l'on se projette 50 ou 100 ans dans le futur, il est nécessaire de prendre conscience que la fabrication de guitares devra autant prendre en compte l'environnement que le plaisir des musiciens.

À travers ces lignes, je souhaite adresser personnellement mes remerciements à celui qui est tout à la fois un collègue, un fournisseur et un ami très cher depuis plus de 25 ans :

Steve McMinn, de la société Pacific Rim Tonewoods, pour sa volonté à investir dans le futur. Sans même l'avoir sollicité, Steve a recherché et trouvé des moyens pour faire pousser des érables utilisés spécifiquement pour la fabrication de guitares, une action motivée par une volonté de mener un projet utile. Quand j'ai eu connaissance de ce projet, j'ai compris immédiatement qu'il aurait besoin du soutien de notre entreprise pour amorcer ce changement, afin que les musiciens soient attirés par une génération qu'il aurait fait pousser dans le futur. Voilà pour la nouvelle série 600. Nous sommes fiers du travail et du résultat qui nous rassemblent pour créer un nouvel avenir à travers l'utilisation d'un vrai bois cultivé dans de vraies valeurs, avec l'objectif de fabriquer de merveilleuses guitares, sans aucun compromis pour la guitare, la musique, le musicien ou nos forêts. C'est un magnifique exemple de mise en pratique d'envies et d'idées et cela peut nous mener vers des changements très positifs.

Mon ami Jim D'Addario, l'un des visionnaires et des grands talents de notre industrie, fabrique des anches de saxophone qui sont utilisées et reconnues par les meilleurs musiciens. Ce qui m'a toujours impressionné, c'est que cette entreprise possède et gère une plantation d'un peu plus de 200 hectares de roseaux en Amérique du

Sud et aussi une vingtaine d'hectares en France. Peut-être qu'un jour, s'il ne le fait pas déjà, Jim fera pousser des arbres pour fabriquer ses baguettes de batteur. Cela lui ressemble beaucoup. L'idée de faire pousser la matière première pour un produit m'a toujours fasciné et impressionné, mais le délai de conception d'une guitare est tellement plus long que pendant longtemps, et jusqu'à très récemment, ce concept m'a paru irréalisable. Aujourd'hui, nous avons acheté une livraison d'acajous plantés il y a 75 ans aux îles Fidji, nous disposons d'une scierie d'ébène au Cameroun, nous avons des partenaires pour l'approvisionnement en acajou au Honduras et Steve s'est lancé dans l'érable. J'ai donc trouvé la volonté en me disant que si nous commencions immédiatement, nous pouvons travailler utilement et fabriquer un jour des guitares avec le bois que nous aurons planté.

Pour atteindre nos objectifs, nous avons tous besoin d'exemples ou de partenaires. J'aimerais être un exemple, mais j'ai moi aussi besoin d'exemples pour mes propres objectifs, à l'image du Britannique anonyme qui a planté des acajous aux Fidji il y a près d'un siècle, de mon ami et collègue Scott Landis qui a créé et assure le fonctionnement de l'activité au Honduras, Jim D'Addario qui fait pousser son roseau et aujourd'hui Steve qui s'investit dans les

plantations d'érable. Ce sont mes héros et ils m'ont aidé à poursuivre mon idée. Mon partenaire chez Madinter Trade, qui partage ma volonté et travaille au développement du Cameroun et à un approvisionnement durable en ébène, m'encourage au jour le jour. D'autres développements sont à venir et je vous tiendrai informés dans les mois et les années à venir.

Je connais plutôt bien le marché de la guitare. L'une des choses que j'ai comprises, c'est que ce n'est pas le rôle du consommateur de changer les choses. Je le pense vraiment, c'est le rôle du fabricant. Le musicien et le fabricant sont en symbiose, mais j'ai le sentiment que le client doit pouvoir penser que le fabricant fait ce qui est bien pour lui et travaille avec l'objectif d'un futur meilleur. Après tout, le fabricant est celui qui est en relation avec le fournisseur de matières premières ou qui prend ou non des actions abusives au sein de ses unités de production. La seule chose que le client peut faire, c'est se renseigner sur les habitudes du fabricant et décider ou non d'acheter. Dans le monde actuel, j'estime que nous devons proposer des guitares d'exception avec une tonalité et une esthétique exceptionnelles, qui respectent la tradition, mais honorent

néanmoins le monde dans lequel nous vivons en essayant de l'améliorer. C'est notre boulot et je suis heureux d'accepter cette responsabilité. Notre engagement consiste à fabriquer des guitares dont nous sommes fiers et sur lesquelles nous aimons jouer. Il ne vous reste qu'à prêter l'oreille et constater les améliorations réalisées d'un point de vue esthétique et matériel. J'espère qu'en progressant sur le chemin de l'écologie et du progrès, pour reprendre les mots de Steve McMinn, vous continuerez à trouver un intérêt à notre histoire et remettez en question vos propres préjugés sur les guitares. Toutes les personnes dont j'ai cité le nom plus haut sont engagées au nom de votre périphe musical. Et je ne connais pas de meilleures personnes pour savoir ce qui est bien et pour ne jamais sacrifier la qualité. Tous ont la volonté d'investir dans le futur plutôt que de penser à court terme. Je n'aurais pas beaucoup avancé sans leur aide, leur exemplarité et leur passion et je les en remercie. Je crois que le futur s'annonce radieux et plein de promesses, même si nous vivons dans un monde plein de défis.

— Bob Taylor, président

### Visites de l'usine Taylor en 2015 et dates de fermeture

Une visite guidée gratuite de l'usine Taylor Guitars a lieu chaque jour du lundi au vendredi à 13h00 (à l'exception des jours de congés). Aucune réservation préalable n'est nécessaire. Il vous suffit de vous présenter à la réception de notre centre d'accueil, dans le hall de notre bâtiment principal, avant 13h00. Nous prions simplement les groupes importants (plus de 10 personnes) de nous contacter à l'avance au (619) 258-1207.

Bien que la visite ne nécessite pas d'effort physique important, veuillez noter qu'elle requiert une durée de marche non négligeable. De plus, du fait de son caractère technique, elle peut ne pas être adaptée aux jeunes enfants. La visite dure environ 1 heure et 15 minutes ; le départ a lieu du bâtiment principal, au 1980, Gillespie Way à El Cajon, Californie.

Merci de prendre note des jours exceptionnellement chômés, présentés ci-dessous. Pour de plus amples informations, y compris concernant l'accès à l'usine, veuillez vous rendre sur [taylorguitars.com/contact/factorytour](http://taylorguitars.com/contact/factorytour). Nous vous attendons avec impatience !

### Jours de fermeture de l'usine

**Lundi 16 février**

(Presidents Day)

**Lundi 25 mai**

(Memorial Day)

**Du lundi 29 au vendredi 3 juillet**

(fête nationale, congés d'entreprise)

# Demandez à Bob

## Des principes du barrage, de l’orientation de la découpe et du vieillissement des guitares en bois stratifié

J’ai possédé un certain nombre de guitares au fil des années, mais j’aime particulièrement la facture, la jouabilité et la tonalité de ma Taylor 314ce. Je sais que le barrage a une importance dans le son de l’instrument, mais je me demandais quel était l’effet du barrage dans la solidité de la guitare par rapport à la qualité sonore. Autrement dit, est-ce qu’une Taylor aurait un meilleur son sans barrage si l’objectif était d’envisager un barrage minimum pour solidifier la guitare ou apporte-t-il aussi la bonne tension à la guitare afin de lui permettre de résonner à la bonne fréquence ?

**Kelly**

Bonne question, Kelly. En fait, une guitare sans barrage aurait un mauvais son et elle s'affaîsserait. Les techniques de barrage sont variables chez les bons luthiers, chacun d’entre eux ayant ses propres méthodes. Certains fabricants se contentent de reproduire les schémas de barrage des grandes entreprises, mais la majorité des luthiers, dont nous faisons partie, conçoivent leurs propres motifs de barrage. Nous utilisons différents types de barrage en fonction des modèles de guitare et du son désiré. De plus, les motifs ajoutent de la force, et pas uniquement une force mécanique. Il nous faut donc travailler sur ces deux points en même temps.

**Bob Taylor**

**Après avoir lu l'article « Time to change your strings?» » (Quand changer les cordes ?) [Automne 2014], j’ai une question à propos d’un problème de cordes. Je possède une 314ce et j’utilise des cordes Elixir 80/20 Bronze avec revêtement Nanoweb. Quand je change les cordes, je nettoie toujours le manche avec de l’huile de citron. Je joue environ une heure par jour et je range ma guitare dans son étui le reste du temps. Mais au bout d’une à deux semaines, les cordes ont tendance à se décolorer surtout aux endroits du manche que j’utilise le plus. Cela ne semble pas, selon moi, affecter la tonalité.**

Dans la quête de maintenir une bonne humidification aux guitares acoustiques, y compris en laissant un dispositif humidificateur dans l’étui de la guitare, comme cela est recommandé, est-il utile ou néfaste de mettre une guitare dans une salle de bain, de la placer sur un support, de remplir la baignoire, fermer la porte et laisser l’humidité hydrater la guitare ? Je pose cette question parce que j’ai cru comprendre que lorsqu’une guitare est envoyée au fabricant et que celui-ci considère qu’elle a besoin d’être humidifiée, on la place dans une pièce très humide remplie d’éponges. Recommandez-vous cette session thérapeutique régulièrement, considérant que certains niveaux de température, d’humidité et de durée sont bien respectés ?

**Antonio Maggiore Edison, NJ, États-Unis**

Antonio, je suis ravi que vous écoutiez et que vous preniez soin de votre guitare. Je commencerai en disant qu’une guitare a besoin d’humidité quand cela s’avère nécessaire. Cela n’arrive pas tout le temps et sous toutes les latitudes. Donc, je ne recommanderais pas de faire quoi que ce soit de manière régulière, parce que vous pourriez « inonder » votre guitare et ne faire que l’abîmer. Maintenant, pour répondre à votre question, placer votre guitare en utilisant la méthode que vous décrivez provoquerait une absorption d’humidité. Mais cela n’est pas pratique et je ne pense pas que vous parviendrez à atteindre votre objectif. Donc ne faites pas cela. À propos, chez Taylor, nous n’humidifions pas les guitares dans une pièce remplie d’éponges. Nous utilisons des humidificateurs en éponge que nous plaçons à l’intérieur des guitares, puis nous les mettons dans une pièce ayant un fort taux d’humidité, mais il s’agit d’une pièce adaptée aux ateliers de réparation, difficilement adaptable chez vous. Le plus difficile dans l’humidification d’une guitare est de savoir quand commencer et quand arrêter. C’est pourquoi je recommande toujours le produit Humidipak de Planet Waves [Note du rédacteur : *cet humidificateur a récemment été rebaptisé « D’Addario Planet Waves Two-Way Humidification System »*], parce qu’il n’humidifie pas trop votre guitare et ne fonctionne que quand elle a besoin d’humidité.

**Comment se fait-il que la GS Mini de ma fille soit équipée de cordes à tirant moyen alors que toutes mes autres Taylor (modèles GA et GC) ont des cordes à tirant faible ? Ma Taylor Spring Limited Mahogany GS (2011)**



**Bob Taylor**

**La semaine dernière, j’ai acheté ma première Taylor, une GS Mini-e RW. Je suis vraiment content du son et de la qualité de fabrication impeccable. Pourriez-vous, s’il vous plaît, me dire comment la nettoyer (manche et table) après un concert ? La guitare va faire quatre concerts par mois et j’ai vraiment envie de la conserver en bon état, car elle va vite devenir ma guitare de tous les jours.**

**N Moore Ile de Wight, Royaume-Uni**

Oui, rien de plus simple. Essuyez-la avec un tissu propre et sec, comme un tissu éponge ou un vieux t-shirt. Surtout les cordes et les parties métalliques. Un coup de chiffon suffit. Et merci pour les commentaires sur la GS Mini. C’est une magnifique petite guitare qui enchante tous ceux qui l’ont achetée.

**est également équipée de cordes à tirant moyen, mais la différence de taille est entre ces deux modèles équipés de cordes à tirant moyen est énorme.**

**Pat Indian Harbour Beach, FL, États-Unis**

C’est simple, Pat. Les cordes sont plus courtes parce que la guitare est plus petite et c’est pour cela qu’elles sont plus lâches. Elles ont donc besoin d’un surcroît de diamètre pour obtenir la tension correcte.

**Bob Taylor**

**Quand j’ai acheté ma 810-WMB en 1999, je l’ai choisie en suivant les conseils d’un vendeur et en fonction de ses caractéristiques qui correspondaient à mon style de jeu. Je n’avais pas réalisé qu’il s’agissait d’une édition limitée. Quelles sont les fonctions qui la différencient des autres guitares de la série 800 sorties à la même époque ?**

**Frank Saporito**

Houla ! Frank, ça faisait des années que je n’avais pas entendu parler de la 810-WMB ! Regardez les barrages du fond de la guitare. Ils doivent avoir un motif étoilé partant du centre et les extrémités ne touchent pas les éclisses de la guitare. Cela provoque une résonance différente au niveau du dos et renforce les basses fréquences. WMB signifie « With More bass » (basses renforcées), un nom créé sur le même principe que la Gibson Super 400 qui signifiait « Super guitare pour 400 dollars » quand elle est sortie. J’adore connaître l’origine des noms.

**Bob Taylor**

**Le micro ES-N a un super son. C’est la première fois que je trouve un son suffisamment agréable pour que je puisse jouer en public avec un amplificateur. À quand une version ES2-N ?**

**Don Hankinson (2011 514ce-N)**

On y travaille, Don, mais une corde en nylon est tellement différente d’une corde en acier que l’on ne peut pas appliquer la même solution. Nous travaillons toujours sur des améliorations et c’est aussi le cas pour ce produit.

Je suis l’heureux propriétaire de cinq Taylor (815ce, GC8, NS74ce, K24ce et d’un modèle custom 12 frettes tout acajou « All-mahogany custom 12-fret ») et je les adore toutes pour leurs caractéristiques particulières et leurs différences de tonalité. Depuis que cette rubrique est devenue régulière, j’ai prêt

é une attention particulière aux sujets sur les bois et à vos commentaires sur les associations de variétés de bois. En revanche, je n’ai jamais vu de sujet sur une table en acajou avec un dos et des éclisses en palissandre. Est-ce que c’est une idée complètement folle ?

**Bob Taylor**

**J’aime beaucoup quand vous parlez du ton plus sombre, plus « blues » de la All-mahogany 12-fret (et c’est vrai qu’elle sonne beaucoup plus « blues » que n’importe quelle autre combinaison), mais j’en viens à me demander comment pourrait sonner une table en acajou sur une base en palissandre : un son sombre couvrant l’ensemble du spectre tonal ou plutôt confus et « brouillon » pour une raison que j’ignore. Une idée ?**

**Greg Clare**

Greg, nous n’avons pas réalisé cette combinaison, mais je ne vois pas pourquoi elle aurait un mauvais son. La table en acajou rendrait le son plus sombre, faute d’un terme plus spécifique. Bravo en tout cas pour votre collection de guitares et pour le modèle custom. Celle dont vous parlez ferait un sixième modèle idéal, mais si j’étais vous, je vérifierais que cette combinaison fonctionne. Je dis ça par expérience, car lorsque les bois sont de qualité, la guitare l’est aussi. Je pense que la question à se poser est : pour quel objectif ? Le premier serait d’avoir une guitare qu’on apprécie. L’autre serait de posséder un objet rare. J’ai horreur de radoter, mais si je devais recommander une nouvelle guitare à quelqu’un qui a très bon goût, je conseillerais une nouvelle 810 ou une 814ce. Sans blague. Ce sont des guitares quasi parfaites. Elles ont un nombre inouï de qualités et vous bénéficiez de tout notre travail de développement, sur des dizaines et des dizaines de modèles, effectué par nos meilleurs techniciens pendant plus d’un an. Au-delà de cet aparté, même si c’est vraiment ce que je pense, je dirais qu’il n’y a pas de raison qu’une guitare avec un dos et des éclisses en palissandre et une table en acajou ait un mauvais son. Selon moi, elle aurait un son plus sombre nécessitant une bonne main droite.

**Bob Taylor**

**Dès que j’ai découvert le modèle 12 cordes 150e dans votre édition Printemps/Été de Wood&Steel, il m’a fallu l’acheter. Elle a un son magnifique, à l’image de ma 414ce. Est-ce que le fait qu’elle soit en sapelli stratifié permettra d’obtenir un meilleur son en vieillissant ?**

**Curt London Chapin, SC, États-Unis**

Bonne question, Curt. Oui, en effet. Parce que la table est en bois massif, elle vieillira et sonnera mieux. Le dos et les éclisses sont stratifiés, comme vous le précisez, et ont une tonalité mélangée, un peu comme un grand nombre de vins qui aujourd’hui contiennent différents types de raisins, un bon vin pouvant ainsi être réalisé sans avoir à dépendre d’un raisin qui a eu une bonne ou une mauvaise année. Ainsi, le dos et les éclisses répartissent bien le son. Et la table, qui est grandement responsable de la tonalité, va vieillir. Quelques détails supplémentaires : jusqu’ici, nous n’avons jamais trouvé une table stratifiée qui fonctionne bien,

**Bob Taylor**

**J’ai 20 ans et je viens d’une ville appelée Irwin, à environ 32 kilomètres de Pittsburgh (Pennsylvanie, États-Unis). J’ai commencé à jouer de la guitare quand j’avais environ 8 ans. Au fil des ans, j’ai testé beaucoup de guitares et j’ai récemment acheté une Taylor 110ce dont je suis immé-**

diatement tombé sous le charme. J’ai toujours rêvé de travailler pour un fabricant de guitares comme Taylor. Quelqu’un a dit un jour, « vous n’aurez jamais à travailler un seul jour de votre vie si vous faites ce que vous aimez ». Quel conseil pourriez-vous donner à quelqu’un qui rêverait de travailler pour un fabricant de guitares ? J’ai peu ou pas d’expérience (à part jouer), mais j’ai une vraie passion et une réelle envie d’apprendre.

**Rand Kreller**

Rand, bravo pour cette idée de vouloir faire carrière dans le secteur des fabricants de guitares. Cela me rappelle le jour où j’ai réalisé que c’est ce que je voulais vraiment faire. J’avais 17 ans à l’époque. Vous avez plusieurs possibilités. La première et la plus simple, est de trouver un emploi dans une entreprise de guitares, comme la nôtre ou Martin qui n’est pas très loin de chez vous. Lancez-vous et ne lâchez pas et un jour, vous vous souviendrez de votre parcours comme les personnes qui ont pris leur retraite de Taylor Guitars au cours de l’année écoulée et qui ont passé toute leur vie professionnelle dans la fabrication de guitares ou encore mieux, chez Taylor Guitars. L’autre option, c’est de travailler à votre compte en fabriquant ou en réparant des guitares. Pour cela, vous devrez apprendre par vous-même ou vous lancer en suivant des cours dans des écoles comme Red Wing ou Roberto-Venn.

**Bob Taylor**

**Dès que j’ai découvert le modèle 12 cordes 150e dans votre édition Printemps/Été de Wood&Steel, il m’a fallu l’acheter. Elle a un son magnifique, à l’image de ma 414ce. Est-ce que le fait qu’elle soit en sapelli stratifié permettra d’obtenir un meilleur son en vieillissant ?**

**Curt London Chapin, SC, États-Unis**

Bonne question, Curt. Oui, en effet. Parce que la table est en bois massif, elle vieillira et sonnera mieux. Le dos et les éclisses sont stratifiés, comme vous le précisez, et ont une tonalité mélangée, un peu comme un grand nombre de vins qui aujourd’hui contiennent différents types de raisins, un bon vin pouvant ainsi être réalisé sans avoir à dépendre d’un raisin qui a eu une bonne ou une mauvaise année. Ainsi, le dos et les éclisses répartissent bien le son. Et la table, qui est grandement responsable de la tonalité, va vieillir. Quelques détails supplémentaires : jusqu’ici, nous n’avons jamais trouvé une table stratifiée qui fonctionne bien,

pour plusieurs raisons, mais nous espérons utiliser des tables en massif presque tout le temps. Je dis « presque » parce que je ne sais pas ce qui pourra être découvert à l’avenir. Également, comme vous le confirmez, le dos et les éclisses ont un très bon son, mais la différence avec un dos et des éclisses en massif est essentiellement liée au fait qu’un sapelli stratifié aura un son ressemblant au palissandre stratifié ou à l’érable stratifié. Le son est très bon ; il perd juste le caractère de ses concurrents en bois massif. Le bois massif justifie le prix parce que le coût du bois est supérieur, mais les dos et les éclisses stratifiés avec une table en massif sont tout à fait légitimes et nous sommes fiers des nôtres.

**Bob Taylor**

**Je suis certain de ne pas être le premier à poser cette question… Et les banjos, Bob ? Vous avez l’expertise, les manches nécessitent moins de bois, je pense, et vous pourriez utiliser des pièces en bois pour fabriquer les résonateurs. La seule difficulté serait sans aucun doute le « tone ring », mais vous pourriez trouver un accord avec une autre société ou encore mieux fabriquer le vôtre. Vous SAVEZ que vous pouvez produire un banjo de super qualité.**

**Ron Wilson**

Ron, Greg Deering de Deering Banjos est l’un de mes plus anciens et de mes plus chers amis. Je ne fabriquerai jamais et ne vendrai jamais de banjo. C’est la même chose pour Jim Olsen, qui est aussi l’un de mes meilleurs amis et pour James Taylor, qui joue sur ses guitares. Je ne crois pas que je vendrais une guitare à James Taylor s’il en voulait une. Il adore son Olsen et il adore Jim. Certaines choses passent avant tout, si vous voyez ce que je veux dire.

**Bob Taylor**

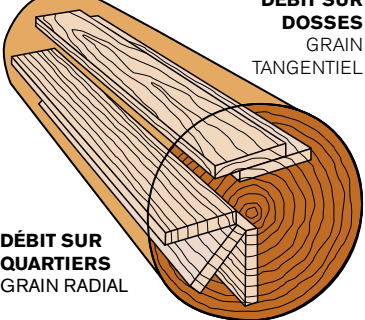
**J’ai regardé votre vidéo sur le type de formes onquées dans l’érable et sur leur rendu visuel. C’était très intéressant et cela m’amène à vous poser cette question : est-ce que l’orientation de la coupe du bois a un**

**effet sur le rendu sonore du bois au niveau de la table ou du dos ?**

**Dave West Michigan**

Oui Dave, cela affecte grandement la qualité de résonance et la sonorité, mais aussi la solidité. Nous privilégions une coupe que nous appelons « sur quartiers », ce qui signifie à 90 degrés par rapport au fil du bois. On parle aussi de grain vertical. Ce point est le plus important pour les tables mais

**Bob Taylor**



**DÉBIT SUR QUARTIERS**
GRAIN RADIAL

moins essentiel pour les éclisses et le dos. Dans certains cas, nous utilisons du bois découpé « sur dosses », par opposition à la coupe sur quartiers. C’est intrinsèquement moins robuste et procure une tonalité différente, sans doute plus tamisée. Nous utilisons cette découpe dans plusieurs cas. L’érable « matelassé » (quilted maple) est par définition toujours découpé sur dosses. Nous l’utilisons pour son superbe grain et il permet aussi d’obtenir un bon son de guitare. Certains des palissandres les plus durs sont parfois découpés sur dosses plutôt que sur quartiers parce que les rondins sont petits et qu’il serait impossible de fabriquer une guitare avec une découpe sur quartiers. La règle est donc d’utiliser, en théorie, un bois découpé sur quartiers, mais en pratique il existe beaucoup d’autres possibilités. Et surtout, n’oubliez pas : une guitare reste une guitare. Ne passez pas des mois à admirer une guitare (en pensant à cette règle que vous venez d’apprendre), avant de tomber amoureux d’un autre modèle en vous disant qu’elle sera sans doute mieux. Si elle vous plaît, achetez-la. Il est des trains qui ne passent qu’une seule fois !

**Bob Taylor**

**Vous avez une question à poser à Bob Taylor ?**
N’hésitez pas à lui envoyer un e-mail : askbob@taylorguitars.com.

Si votre question porte sur un point spécifique de réparation ou d’assistance, merci de prendre contact avec le distributeur Taylor de votre pays.

# L'avenir de l'exploitation du bois de résonance

**Bob Taylor nous fait partager sa vision de l'exploitation forestière durable et des projets à long terme de Taylor en matière de culture du bois de résonance.**

Par Jim Kirilin

**N**ous sommes un après-midi du début d'automne et Bob Taylor s'exprime sur le sujet de l'approvisionnement du bois de résonance devant un auditoire d'une cinquantaine d'employés de Taylor, dans une salle remplie de guitares sur le campus de Taylor à El Cajon. Le groupe comprend nos équipes de vente internes, de marketing et de service client, ainsi que nos directeurs des ventes européennes, qui sont ici pour une semaine de formation intensive dans nos unités de production. Le programme de la semaine comprend une présentation de la nouvelle offre de produits Taylor pour 2015, dont la pièce maîtresse est la nouvelle Série 600 érable/épicéa. La veille, le maître-luthier Andy Powers a dévoilé le projet de conception de cette série dans ses moindres détails, démonstration de guitare à l'appui. Aujourd'hui, Bob partage sa vision de la pertinence à long terme de l'érable comme bois de résonance, du point de vue de la viabilité environnementale. Il structure la conversation avec un raisonnement qui s'adresse à tous les bois de résonance.

« Lorsque nous concevons une nouvelle guitare, il est extrêmement important pour nous d'avoir accumulé suffisamment de raisons pour que cette guitare existe », dit-il. « Le fait que ce soit une bonne guitare, ou qu'un guitariste en ait envie, ou qu'elle se vendra bien ne suffit pas. La présence d'un critère supplémentaire de viabilité et de responsabilité environnementale est impérative. »

Cette déclaration n'est pas surprenante pour tous ceux qui connaissent déjà les initiatives de Taylor concernant l'ébène au Cameroun depuis quatre ans, ou encore les partenariats de sylviculture de l'acajou au Honduras au cours des treize dernières années, axés sur la préservation de l'environnement. Mais maintenant plus encore, avec Andy confortablement installé comme le concepteur inspiré pour la nouvelle génération de guitares Taylor, Bob bénéficie de plus de temps pour se consacrer à une autre de ses passions, à savoir le développement de programmes de soutien et de partenariats innovants concernant la filière bois.

« Les mots me manquent pour dire à quel point je suis chanceux de pouvoir partir pour me concentrer sur ces projets, et de revenir tout en sachant qu'Andy continue à fabriquer nos guitares pour qu'elles sonnent mieux et soient encore plus belles », déclare Bob. « Et elles vont continuer à s'améliorer encore, parce qu'Andy est un meilleur luthier que moi.

Je m'inquiète au sujet des 50 à 75 prochaines années », annonce-t-il au groupe. « Allons-nous simplement continuer à fabriquer des guitares en acajou et en palissandre jusqu'à ce qu'il n'y ait plus ni acajou ni palissandre, et devoir affronter cette situation, ou allons-nous commencer à faire quelque chose pour l'avenir, parce que l'avenir va arriver quoi qu'il en soit. Nous voulons nous y mettre maintenant ! »

Le fait est qu'en ce qui concerne l'ébène et l'acajou, Taylor s'y est déjà

mis depuis longtemps. Mais les pressions actuelles de Bob représentent un engagement plus profond et plus ambitieux envers l'avenir, même s'il a peu de chances d'en voir les résultats de son vivant. Mais c'est justement là le sens de cet engagement. Avec un peu de chance, les futures générations de guitaristes le verront.

Plus que jamais auparavant, l'avenir de bien des espèces de bois de résonance - partout dans le monde - est incertain. De nombreux bois convoités par les fabricants et les joueurs de guitares acoustiques, tels que le palissandre, l'acajou, le koa, l'ébène et le cocobolo, sont extraits des régions tropicales exotiques à travers le monde. Dans certains cas, ces forêts ont été progressivement épuisées suite à des décennies, voire des siècles, de surexploitation et en particulier dans les pays en voie de développement, par l'absence d'un type de gestion forestière qui soutiendrait la consommation durable des ressources.

Au cours des récentes décennies, des dispositions ont été prises afin de protéger des ressources naturelles sauvages de l'exploitation commerciale. Parmi ces dispositions, une qui devrait être familière aux guitaristes et aux travailleurs du bois est la CITES (Convention sur le commerce international des espèces de faune et de flore sauvages menacées d'extinction), un accord international intergouvernemental auquel les pays signataires adhèrent volontairement. (Cet accord est rem-

placé par la législation nationale dans chaque pays.) Les espèces dont la survie à long-terme est exposée à des menaces sont listées par catégories dans l'une des trois Annexes, en fonction du niveau de menace.

Les guitaristes peuvent aussi avoir connaissance de l'Amendement de 2008 de la loi Lacey aux États-Unis, ou de son équivalent européen récent, le plan d'action FLEGT (Forest Law Enforcement, Governance and Trade), qui interdit le commerce de produits fabriqués avec du bois abattu illégalement. La législation a contraint les fabricants qui utilisent du bois de s'assurer qu'il a été abattu légalement et conformément à la réglementation locale, ce qui a permis d'endiguer le flux de bois abattu illégalement. Cependant, compte tenu de la consommation passée et de la demande accrue en bois dans ce monde en expansion croissante, une exploitation forestière responsable est plus que jamais vitale pour garantir la disponibilité du bois à l'avenir.

Pour Taylor, la conformité avec la CITES et la loi Lacey représente le strict minimum compte tenu des enjeux. Bob pense que le développement de solutions plus audacieuses et innovantes fait aussi partie de la responsabilité éthique de Taylor envers l'environnement.

« Nous commençons à voir les portes se refermer lentement devant nous et nous essayons de les maintenir ouvertes pour construire l'avenir », indique-t-il. « Il existe des moyens de

gérer une forêt de manière durable si l'on respecte certaines règles. Mais parfois il est nécessaire de créer de nouvelles règles. C'est ce que nous faisons en Afrique ; et c'est ce que nous avons déjà fait au Honduras. »

L'un des plus gros investissements en temps de la part de Bob et en ressources de la part de Taylor au cours des dernières années a été notre projet de copropriété et de coexploitation d'une scierie d'ébène au Cameroun, comme nous l'avons déjà relaté dans *Wood&Steel*. Pour résumer : dans le cadre des recherches effectuées sur l'ébène au Cameroun préalablement à l'achat de la scierie avec notre société partenaire Madinter Trade, un fournisseur de bois de longue date pour Taylor, Bob a découvert que sur dix ébéniers abattus au Cameroun, neuf étaient laissés sur place parce qu'ils ne possédaient pas la couleur noire pure recherchée par les fabricants d'instruments de musique. Cette révélation a conduit Bob à encourager d'autres fabricants d'instruments de musique à élargir leur classification et à utiliser davantage de bois présentant des tons diaprés. Notre travail là-bas a consisté à transformer le commerce de l'ébène dans pratiquement tous ses aspects : réduction des déchets en utilisant une plus grande partie de l'ébénier ; mise à profit du savoir-faire de Taylor pour réduire les problèmes d'inefficacité des opérations de sciage ; fourniture d'outils et formation des employés camerou-

nais de la scierie, afin de leur permettre de dégager davantage de valeur ajoutée du bois, en fabriquant des pièces d'instruments de musique, pour bénéficier en retour de recettes financières supérieures à partir de leurs ressources naturelles. (Le travail de Taylor au Cameroun a été récompensé en janvier 2014 d'un prix d'excellence à l'entreprise, le « Award for Corporate Excellence », présenté par le secrétaire d'état John Kerry.) La bonne nouvelle est que le Cameroun est doté d'assez bonnes lois concernant l'abattage et l'exploitation de l'ébène qui, si elles étaient appliquées, pourraient, selon un avis largement partagé, conduire à un approvisionnement durable. Le plus

difficile, indique Bob, c'est de réduire la part qui est abattue illégalement.

Au cours de sa discussion avec les employés de Taylor, Bob démarre son ordinateur portable et projette deux photos de la scierie au Cameroun ; une montre la scierie dans son état original il y a trois ans au moment où Taylor en est devenu propriétaire et l'autre, prise sous le même angle, la montre juste après les travaux de reconstruction et d'aménagements paysagers. La différence est spectaculaire.

« Nos employés là-bas n'avaient jamais espéré rien de mieux que cela », dit-il en parlant de la première photo, « mais grâce à notre implication et

à nos investissements, c'est devenu ceci. Ils apprennent comment faire et nous allons bientôt exporter des touches de violon manufacturées ici. »

Bob poursuit en expliquant à quel point ces initiatives peuvent contribuer à la préservation de l'ébène sur le long terme.

« Plus nous transformons l'ébène en pièces, plus nous augmentons le rendement matières, plus nous tirons de recettes de l'ébène que nous abattons, ce qui réduit par conséquent la quantité d'ébène nécessaire pour payer les frais fixes de fonctionnement », affirme-t-il. « Au final, cela nous permet de prendre moins d'ébène dans la forêt et de développer l'économie locale, tout

en fournissant le bois nécessaire aux clients. »

Malgré l'implication nécessaire pour améliorer l'activité de sciage dans un pays en voie de développement tel que le Cameroun - Bob affirme que c'est l'initiative la plus difficile qu'il ait jamais entreprise - il souhaite poursuivre cet investissement à l'avenir en raison des avantages supérieurs sur le long terme.

« Parfois, comme je l'ai dit au sujet de l'ébène, nous devons utiliser le bois pour le sauver, parce qu'un bon acteur peut en chasser un mauvais », lance-t-il. « La question suivante revient sans cesse : " Pourquoi devez-vous utiliser l'ébène ? " ». Disons que, si nous avions quitté l'Afrique, les images que je vous ai montrées n'auraient jamais existé, et les gens là-bas n'auraient probablement aucun espoir de fabriquer une pièce semi-finie à partir de leur bois, d'en obtenir plus d'argent et de développer l'économie autour de cela. Quant à penser qu'ils vont simplement arrêter d'abattre les arbres... il y aura toujours un client prêt à payer pour cela. Et ce qui se passe, c'est que nous faisons du bon travail, et que ça aide. Et je suis certain que nos acheteurs et nos clients peuvent le comprendre aussi. L'utilisation de ce bois fait partie des bonnes pratiques en matière d'écologie et de développement durable. La réponse facile est de ne plus utiliser ce bois, de même qu'aucune de toutes ces choses, et tout ira bien. Oui, ça pourra aller pour "moi", mais qu'en sera-t-il de la forêt ? En vérité, la forêt a besoin de quelqu'un comme nous pour veiller sur elle, pour parler au Ministre de l'agriculture et de la forêt, et pour montrer aux autres ce qu'il est possible de faire. »

L'expérience acquise sur le terrain par Bob au Cameroun, au Honduras et dans d'autres zones isolées de pays en voie de développement lui a permis de développer une compréhension approfondie des nombreux défis inhérents à l'approvisionnement en bois dans ces régions. Des facteurs tels que l'isolement, les outils primitifs et autres lacunes, avec parfois la lenteur incroyable dans la conduite des affaires ou encore les changements politiques, peuvent être frustrants, pour le moins qu'on puisse dire. Alors que Taylor s'efforce de résoudre les problèmes en apportant de meilleurs outils, des programmes de formation, en développant des relations éthiques, parmi d'autres solutions innovantes, Bob sait qu'il est pratiquement impossible de prédire l'avenir sur le long terme, disons d'ici 75 ans, pour ce qui concerne l'exploitation d'une activité dans un pays en voie de développement. En conséquence, lui ainsi que d'autres sont à la recherche de nouvelles solutions

de sylviculture à l'intérieur des États-Unis, dont les lois et l'infrastructure de gestion des forêts rendent la mise en œuvre sur le long terme plus viable. La création de programmes forestiers durables à l'intérieur du pays pour le bois de résonance peut s'avérer un ingrédient essentiel d'un schéma directeur diversifié pour l'avenir de l'approvisionnement, en soulageant la pression qui s'exerce sur d'autres régions plus sollicitées du monde.

### Regarder vers l'avenir : De l'ébène et au-delà

L'un des fournisseurs avec lesquels Taylor entretient des relations privilégiées depuis de nombreuses années est Pacific Rim Tonewoods, notre fournisseur de longue date d'épicéa, d'ébène et de cèdre, et dont la scierie débite aussi les billes de koa d'Hawaï que nous achetons à Hawaï. Nos équipes respectives ont développé une relation de travail fortement collaborative avec une approche orientée vers les solutions, et Bob considère Steve McMinn, le fondateur et propriétaire de PRT à la fois comme un collègue partenaire clairvoyant et un grand ami.

« J'ai toujours recherché l'intelligence, la passion et la longévité avec nos fournisseurs », déclare Bob. « Steve incarne parfaitement cela, de même que Vidal de Madinter Trade, notre partenaire pour la scierie d'ébène au Cameroun. »

Dans un article consacré au développement durable dans notre édition Hiver 2014, nous avions indiqué que Steve McMinn avait voyagé au Cameroun avec Bob, pour mieux comprendre et aider à améliorer l'exploitation de la scierie là-bas. Steve a prêté sa compétence dans les domaines de la forêt et du sciage à d'autres projets à travers les années, et Bob a de même offert les ressources de Taylor pour aider Steve et PRT lorsqu'ils en avaient besoin.

« De nombreuses guitares que nous avons fabriquées au fil des ans, qu'il s'agisse de modèles "Limited Editions" ou d'autres modèles, ont été influencées par le désir d'utiliser davantage de bois provenant des arbres que Steve abat », affirme Bob. « Le fait que nous fabriquions la Baby Taylor et la GS Mini, par exemple, nous permet d'utiliser des petites pièces d'épicéa qui ne pourraient pas servir pour les plus gros modèles de guitares. »

Cette relation symbiotique fabricant-fournisseur a conduit à une collaboration privilégiée et multiple entre Taylor et PRT, qui pourrait aussi être un élément-clé d'un cadre de développement de la sylviculture du bois de



Bob avec Steve McMinn devant une section d'ébène dans laquelle une partie de l'écorce a été enlevée pour observer les veinures. Le fait de pouvoir observer des veinures ne garantit pas le même motif sur la totalité de l'arbre

résonance pour l'avenir. Un des projets implique une approche innovante de la recherche, menée par Steve McMinn au sujet de la propagation de l'ébène, une espèce prolifique dans le Nord-Ouest Pacifique, où l'entreprise PRT est basée. La proximité de l'ébène, associée à la connaissance approfondie de Steve de l'écosystème local et des pratiques de bonne gestion forestière, l'a amené à explorer les possibilités de cultiver des forêts de bois de résonance, où les érables pourraient pousser de manière optimale pour en faire du bois de lutherie.

« Nos forêts aux États-Unis ne subissent pas les mêmes pressions et les mêmes menaces », constate Bob. « Elles sont cultivées, coupées et récoltées correctement. »

Pour en savoir plus sur le travail de Steve sur l'ébène, lisez notre article, « De l'importance de l'ébène », en page 12.

Un autre exemple de collaboration que Bob et Steve ont récemment lancée est la création d'une société à Hawaï dans le but de s'engager dans la sylviculture durable du koa dans l'archipel. Alors que l'entreprise n'en est qu'à ses premiers stades de développement, tous deux se réjouissent du potentiel que représente ce projet sur le long terme. Du fait que Hawaï bénéficie d'une grande diversité de

zones climatiques - l'État compte 11 types de climat parmi les 13 existants au monde - il serait éventuellement possible d'y cultiver d'autres espèces à l'avenir. Parmi les découvertes issues des travaux de recherche de Steve sur la propagation de l'ébène, certaines pourraient avoir des implications plus étendues sur le terrain à Hawaï.

« Nous envisageons de cultiver l'acajou et nous conduisons une étude sur la possibilité de cultiver l'ébène », annonce Bob. « Avant la fin de ma vie, des forêts auront été plantées ici, et ces forêts seront capables de fournir Taylor ainsi que d'autres entreprises en bois de résonance de haute qualité. »

Bob s'estime chanceux que lui et Taylor en tant qu'entreprise soient en mesure de poursuivre ce genre d'initiatives avant-gardistes.

« C'est passionnant d'avoir la possibilité de faire quelque chose de vraiment bon pour l'avenir de la lutherie de guitare », affirme-t-il. « C'est le même sentiment que j'ai eu au Cameroun, où j'ai pensé "Nous n'allons plus jamais faire les choses de cette manière, parce que désormais c'est mon entreprise et que je peux changer les règles. Nous allons commencer à prendre soin des forêts. Et avec Taylor, c'est la combinaison d'une première génération de propriété responsable et d'esprit

d'entreprise. Mon partenaire me soutient, et je n'ai pas vraiment besoin de demander l'approbation d'un conseil d'administration." »

Le fait que Taylor est aujourd'hui un grand fabricant aide aussi.

« Nous avons maintenant atteint une taille qui nous permet de réaliser des choses, ce qui n'était pas le cas lorsque nous étions plus petits », explique Bob. « Nous ne commandions pas assez de quoi que ce soit. Lorsque vous êtes petit, vous ne pouvez que vous contenter de ce que vous trouvez. J'aime penser que le fait d'être plus grands maintenant nous donne "plus de pouvoir pour faire des choses bien", plutôt que "plus de pouvoir pour faire des choses mal". »

Un autre espoir de Bob pour l'avenir est que les projets novateurs que mènent Taylor et ses partenaires vont à leur tour inspirer les autres.

« Nous allons repousser les limites et, restons réalistes, certaines choses fonctionneront et d'autres pas », dit-il. « Mais nous apprendrons en chemin. Une des raisons pour lesquelles je m'engage dans des projets comme à Hawaï est d'être un exemple, pour encourager les autres. Avec un peu de chance ils feront même du meilleur travail que nous. » **W&S**

### Le reboisement par opposition à la régénération naturelle

Les initiatives de Taylor en matière d'approvisionnement en ébène ont déclenché une question récurrente parmi les guitaristes soucieux de l'environnement, à savoir : « Est-ce que nous plantons de nouveaux arbres une fois que les arbres adultes ont été abattus. »

« Le reboisement est une opération compliquée qui varie selon les forêts », indique Bob. « Parfois, le seul fait d'abattre un arbre en répand les semences. Parfois non. Dans certains endroits comme au Cameroun nous ne sommes pas autorisés à replanter, mais nous avons tout de même créé une pépinière sur notre propriété pour y faire pousser des jeunes plants, en attendant que la réglementation évolue. Normalement une forêt se régénère toute seule, en particulier lorsque les arbres sont abattus de manière sélective comme nous le faisons au Cameroun. »

Pour donner un exemple de la capacité des arbres à s'autopropager, Bob montre une photo qu'il a prise lors d'un récent voyage à Hawaï. Elle montre une route bordée de koas.

« Ces arbres ont poussé suite à la construction de la route », explique-t-il. « Ils n'étaient pas là avant. La scarification de cette terre, et les perturbations que cela a créées ont permis l'essentiel permis à ces koas de pousser à cet endroit. La route qui grimpe dans cette forêt de koas est bordée de koas qui ont poussé là après avoir tracé la route au bulldozer. Ainsi, certaines forêts peuvent apparaître suite à une perturbation. C'est pourquoi on dit souvent que le feu peut être bénéfique, car il ouvre les réserves de semences sur place et stimule la croissance de nouveaux arbres. »



# De l'importance

*Steve McMinn étudie un bloc d'érable pour estimer le nombre de guitares qu'il pourra fabriquer*

# de l'érable

**L'un des principaux fournisseurs de bois pour l'industrie de la guitare est en passe de révolutionner la manière de cultiver l'érable ondé afin de lui assurer un avenir durable. Bob Taylor est de la partie !**

Par Jim Kirlin

**P**eu de fournisseurs de bois de résonance en Amérique du Nord sont plus importants pour l'industrie de la guitare que Steve McMinn et son équipe de Pacific Rim Tonewoods (PRT). Depuis sa scierie à Concrete dans l'État de Washington, non loin du fleuve Skagit qui coule dans la région montagneuse des North Cascades, l'équipe de PRT se taille la part du lion de l'érable utilisé dans les guitares aux États-Unis. De même que Bob Taylor, Steve McMinn s'est découvert une passion pour son travail au croisement du travail du bois et de la musique, qui l'a inspiré à développer ce qui est devenu une niche d'approvisionnement pour le monde de la guitare.

On pourrait dire que Steve possède un peu de sève dans ses veines. Fils d'un forestier du Nord-Ouest Pacifique, il a travaillé comme bûcheron pour financer ses études, ainsi que dans les équipes du National Park Service pendant les étés, et a approfondi son approche de l'intendance environnementale en cours de route. Son intérêt pour l'approvisionnement en bois de résonance destinés aux instruments de musique s'est déclenché après avoir construit une guitare à partir d'un kit

qu'il avait commandé, et réalisé que la qualité des bois qu'il avait reçus était inférieure à ce qu'il aurait pu trouver lui-même. Il a alors commencé à récupérer de l'épicéa de Sitka provenant d'arbres ravagés par la tempête sur les territoires gérés par le service des forêts des États-Unis en Alaska et dans l'État de Washington. Au début il allait dans la forêt, fendait une bille d'érable soigneusement sélectionnée en blocs qu'il emportait dans son sac à dos. Il a aussi appris à connaître ce que les luthiers recherchent dans une table en épicéa, et a affiné ses opérations d'usinage du bois pour fournir les meilleurs matériaux possibles à ses clients. Steve a tout d'abord commencé à vendre de l'épicéa à Taylor à la fin des années 80 - lorsque Taylor fabriquait environ huit guitares par jour - et lui et Bob ont noué des liens autour de leur passion commune et de leur approche similaire de leurs métiers respectifs.

« Steve décortique les choses petit à petit comme j'aime aussi le faire », indique Bob. « Il prend simplement des initiatives et vole de ses propres ailes. »

En plus d'être un fournisseur d'épicéa depuis longtemps, PRT s'approvisionne et usine du cèdre et de l'érable pour Taylor et d'autres fabricants de

guitares. Alors que l'érable est établi depuis longtemps comme bois de résonance pour le dos et les éclisses des instruments, il a peu de valeur en dehors du marché de la lutherie en comparaison à d'autres espèces de bois durs qui poussent dans le Nord-Ouest Pacifique. Au dire de tous, il est considéré comme une mauvaise herbe qui pousse dans le pays du Douglas, et aucun bois de construction n'est autant utilisé en Amérique du Nord comme bois de charpente de grande dimension que le Douglas.

« Si vous regardez l'ensemble de notre vallée sur le plan de zonage, il s'agit principalement de forêt » indique Steve, « et les gens font beaucoup d'efforts pour faire pousser des arbres avec une rotation de 40 à 50 ans pour le bois de charpente, en débits de deux par quatre, six, huit et dix. En comparaison, l'érable représente une fraction de la valeur par hectare. Les scieries les prennent parce qu'ils doivent le faire, mais c'est un bois beaucoup plus gros, lourd et moins rentable, et par conséquent dévalorisé ».

Alors que l'érable ondé, plus attractif, valorise les instruments de musique, le mobilier de luxe et autres articles décoratifs (parfois sous forme de pla-

ce), la présence de formes ondéées dans l'érable est toutefois considérée comme une déviation génétique relativement rare. Elle est comparable aux différences chez les êtres humains entre ceux qui ont les cheveux raides et ceux qui ont les cheveux frisés, sauf que seule une très petite proportion d'érables comportent des formes ondéées. Pour situer cela dans son contexte, Bob Taylor en donne un exemple tiré d'une visite d'une parcelle de forêt près de la scierie de Steve McMinn, au mois de septembre. La zone qu'ils ont inspectée a une superficie d'environ 16 hectares.

« Il y a des terrains viabilisés de chaque côté, le propriétaire de cette zone souhaite la rendre constructible et elle va être entièrement déboisée », explique Bob. « Sur cette étendue de 16 hectares, se trouvent environ 3 000 arbres suffisamment gros pour représenter une valeur commerciale. Sur ces 3 000 arbres - ce qui est un nombre important pour 16 hectares - 80 d'entre eux sont des érables. Sur ces 80 érables, un seul présente une des caractéristiques, y compris la présence de formes ondéées, qui nous intéressent pour la fabrication des guitares. L'équipe de Steve a parcouru

toute cette forêt et a examiné chaque arbre. Donc voici un morceau de terrain sur lequel la nature a fait pousser 3 000 arbres, et il ne s'y trouve qu'un seul érable avec lequel nous pouvons fabriquer des guitares. Vous pouvez vous faire une idée de la faible quantité d'érable utilisable en lutherie disponible si l'on s'en remet seulement à Mère nature. »

Steve McMinn peut facilement en témoigner.

« La recherche d'érable ondé de bonne qualité est une véritable partie de chasse », ajoute-t-il.

Pour cette raison, et parce que Steve a découvert que les érables comportant des formes ondéées avaient tendance à pousser « en poches », il a commencé à faire des recherches sur les propriétés génétiques de l'érable pour en savoir plus sur ce qui cause ces formes ondéées et sur la manière de l'identifier. Il a aussi voulu savoir pourquoi certains arbres ne comportent de formes ondéées que dans une petite partie de leur anatomie, alors que d'autres possèdent cette caractéristique sur la totalité de leur tronc.

Il s'est adjoint l'aide d'un assistant de recherche.

« Nous avons découvert que la propagation de l'érable et les raisons pour lesquelles il est ondé sont encore très mal connues, alors que l'on en sait beaucoup sur l'éradication de l'érable du fait qu'il représente une espèce beaucoup moins rentable que d'autres bois durs », indique-t-il.

### Comment obtenir des formes ondéées

Une caractéristique importante de la propagation de l'érable que Steve McMinn connaissait par expérience est qu'un érable qui a été coupé fait ensuite de nombreux rejets, chacun du fait qu'il représente une espèce beaucoup moins rentable que d'autres bois durs », indique-t-il.

Les rejets sont essentiellement une régénération génétiquement identique à l'arbre lui-même, ou un clone, à la différence intéressante de ce qui pousserait à partir d'une semence de l'arbre. Du fait qu'un arbre qui a poussé à partir d'une semence est en réalité un fils ou une fille, il n'y a aucune certitude qu'une semence d'érable ondé développe aussi des formes ondéées. À

l'inverse, un rejet de souche correctement coupé et replanté devrait devenir un arbre comportant le même type de formes ondéées (éventuellement avec de légères variations de motifs). Les recherches de Steve ont confirmé cette hypothèse. Les implications suggèrent une nouvelle manière de propager un plus grand nombre d'érables ondéés, en utilisant des rejets provenant d'arbres présentant des formes ondéées idéales, appelées «pousses supérieures».

Steve a investi dans des études génétiques supplémentaires sur l'érable, avec la création d'un projet de recherche sur deux ans à l'Université Simon Fraser de Vancouver (Colombie britannique, Canada), et en travaillant avec Jim Mattsson, un professeur adjoint en génomique fonctionnelle des plantes, pour étudier la base cellulaire du bois et développer des méthodes de propagation efficaces des arbres ondéés à partir de rejets.

« La micropropagation de l'érable suit les mêmes principes que la propagation utilisée par nos grands-mères pour les géraniums ou les violettes africaines (saintpaulia) », affirme Jim Mattsson. « Vous commencez par faire pousser des rejets en bonne santé, avec des feuilles, puis vous les coupez et vous provoquez l'apparition de nouvelles racines. La propagation de l'érable n'est cependant pas aussi

aisée et aussi rapide, et il est important de supprimer les bactéries et les champignons et d'utiliser des hormones végétales pour favoriser la croissance et l'enracinement des rejets. »

Steve indique qu'ils ont actuellement quatre rangs d'érable en cours de propagation, provenant de quatre arbres souches différents.

« Nous utilisons aussi la propagation classique dans une pépinière assez perfectionnée au nord de la frontière », ajoute-t-il. « Nous remportons donc un certain succès. Nous devons maintenant développer tout cela. »

L'une des choses merveilleuses découvertes dans le cadre des recherches scientifiques en cours, indique Steve, est la capacité d'utiliser la culture de tissus pour créer plusieurs itérations d'un érable ondé. La technique de micropropagation est susceptible de produire des milliers de régénérations distinctes. Cette technique est déjà utilisée pour la culture commerciale de produits alimentaires, parmi lesquels des fruits tels que les myrtilles. Et même si la propagation est réalisée de manière classique à partir de rejets coupés uniquement, fait remarquer Steve, un seul rejeton d'érable peut produire jusqu'à 60 nouveaux rejets par an, ce qui représente des dividendes considérables.

Comme Steve l'indique, la propagation des plantes et des arbres à partir

de rejets n'a rien de nouveau. Elle est utilisée de manière extensive en viticulture pour les plants de vigne (le clonage des plants de vigne est une technique répandue pour la propagation des plants de Pinot noir), dans la culture des bambous du fait que le bambou produit rarement de semences, très souvent pour les tomates patrimoniales, et aussi pour les pommes afin de préserver l'intégrité du fruit.

« Les pommes ne se développent pas correctement à partir d'un pépin de pomme, il faut partir de l'arbre et le propager » fait remarquer Steve McMinn.

De nombreuses autres plantes, telles que les lys et les plantes grasses, se propagent par auto-clonage.

Un point qu'il est intéressant de porter à l'attention des lecteurs, est que le clonage des plantes et des arbres n'est pas la même chose que les organismes génétiquement modifiés (OGM). Ici rien n'est génétiquement modifié.

Steve McMinn annonce aussi qu'un autre objectif de la recherche est d'utiliser la science pour examiner un jeune arbre - entre 6 mois et un an d'âge - d'un point de vue génétique et de pouvoir déterminer avec exactitude s'il possède les traits nécessaires pour devenir du bois ondé utilisable pour la fabrication de guitares, sans avoir à attendre 30 à 50 ans que l'arbre devienne adulte. Pour l'instant il est à la recherche d'un bien agricole dans la vallée, où il pourrait consacrer de 10 à 15 hectares pour faire pousser des arbres dans un environnement forestier correctement diversifié pendant plusieurs années pour prouver la validité du concept.

« Nous allons réaliser des essais de jardinage habituels aussi bien qu'une forêt-test », déclare-t-il.

Le travail de Steve pourrait conduire à un modèle robuste pour les futures forêts de bois de résonance.

« En fin de compte, j'aimerais qu'il y ait là des milliers d'hectares de culture », lance-t-il. « Mon objectif final, ce que je voudrais d'ici 40 ou 50 ans, c'est que cette vallée soit l'endroit où les gens viennent se procurer de l'érable ondé. »

Pour le moment, indique Steve, l'âge moyen auquel un érable est coupé va de 40 à 60 ans. Avec des arbres correctement propagés et cultivés, un émondage approprié peut à la fois améliorer la rentabilité du bois par

arbre et réduire le cycle de croissance nécessaire pour produire une quantité non négligeable de bois pour guitares. Steve en a récemment vu un exemple dans un lot de bois de koa de Hawaï qu'il a reçu du Hawaii Agricultural Research Center, une organisation privée à but non lucratif située à Oahu. Le bois provenait d'un arbre âgé de seulement 20 ans.

« Leur priorité habituelle était la culture de plantation, telle que la canne à sucre et l'ananas, mais ils ont aussi développé une filière forestière » dit-il. « Le forestier en charge du projet a travaillé dans la sélection de semences supérieures pendant 20 ans, et en particulier sur le développement de types de koa résistants aux maladies. »

Taylor a eu la possibilité de se procurer un peu ce bois et Bob Taylor a été impressionné.

« Nous avons pu fabriquer 40 jeux à partir d'un morceau assez petit », indique-t-il. « Il comporte des formes ondéées, des couleurs et c'est un beau bois de koa naturel. Ceci est très encourageant, parce que nous pourrions aussi découvrir qu'il est possible de faire pousser un érable en 30 ans, suffisamment adulte pour pouvoir fabriquer des éclisses et des dos. Et nous sommes sur le point d'apprendre. »

### Faire de l'érable un pivot dans le monde de la guitare

Bob Taylor affirme que la quête de Steve McMinn dans la culture de l'érable et les investissements qu'il a faits pour développer un modèle de référence pour l'avenir correspondent parfaitement avec sa propre vision concernant le développement de pratiques forestières plus durables en Amérique du Nord. Le travail d'innovation de Steve, dit-il, est un exemple de plus de la relation symbiotique entre Taylor et ses fournisseurs de bois.

« Lorsque Steve m'appelle et me dit « Je travaille sur l'érable parce que je crois que je peux arriver à le propager », ma réponse est « Si tu fais cela, alors on fabriquera une excellente guitare en érable qui attirera et plaira à plus de gens », lance-t-il. « Et avec Andy Powers ici, nous allons le faire avec notre nouvelle Série 600. Inciter les guitaristes à redécouvrir l'érable comme bois de résonance enthousiasmant peut prendre un certain temps, mais je crois que cela va se produire. » **W&S**

**Page opposée : tout à gauche :** le microbiologiste Jim Mattson recueille un échantillon d'érable à partir d'une pousse qui a germé sur une souche d'érable ; une bouture d'érable cultivée avant d'être replantée **cette page :** un rondin d'érable figuré découpé en dos et éclisses à Pacific Rim Tonewoods ; micropropagation d'érable par bouturage in vitro à partir de cultures tissulaires





# LE GRAND RETOUR DE L'ÉRABLE

**Inspiré par le statut légendaire de l'érable dans le monde des instruments à cordes frottées, Andy Powers a élargi son intérêt musical à travers la nouvelle série 600.**

PAR JIM KIRLIN

L'année dernière, avec le remaniement de la Série 800 en palissandre, Taylor a certainement apporté les perfectionnements les plus ambitieux à ses guitares depuis les débuts du manche NT breveté, en 1999. Au vu de la réaction des distributeurs, des critiques de guitares et des clients, c'est un succès retentissant. La sensibilité nuancée des créations d'Andy Powers et l'extrême qualité de facture de Taylor s'avèrent un tandem idéal pour faire évoluer la pratique des guitares Taylor vers un niveau de musicalité encore plus élevé. Cela constitue aussi une élégante métaphore pour la prochaine génération de guitares Taylor ; Bob Taylor transmettant la flamme incarnée par la série emblématique de Taylor à son successeur, soigneusement choisi. Et ce, à l'occasion du 40e anniversaire. Rien de moins.

Alors, pourquoi l'érable cette année ?

Comme nous l'avions déjà relevé à travers la vision de Bob sur les types de bois de demain, et le travail de Steve McMin

sur la propagation de l'érable, nous estimons que ce dernier jouera un rôle important dans la bonne santé de l'industrie de la guitare. Étant une espèce indigène d'Amérique du nord, il peut être cultivé et récolté de manière écologique et durable à condition de bien respecter le renouvellement de ses forêts.

Mais cela n'est qu'une partie du projet. Un autre point essentiel étant de réussir à fabriquer des guitares en érable qui soient aussi convaincantes que les modèles en palissandre et en acajou et qui satisfassent de plus en plus de musiciens. C'est pourquoi Andy Powers a mis son expertise à disposition pour redessiner la série 600 et nous allons détailler cette aventure au cours des pages suivantes. Nous sommes très heureux du résultat final et en choisissant l'un de ces modèles, nous avons le sentiment que vous aussi, serez heureux de ce choix. Voilà des guitares qui privilégient littéralement la longueur des notes, tout en contribuant toujours plus au respect de l'environnement.

SUITE PAGE SUIVANTE



*La teinte Brown Sugar appliquée manuellement ajoute un profond effet vintage et rappelle celle des instruments classiques à corde frottée en érable. Sur la photo : dos et éclisses en érable sur une 616ce*

Certains diront que les guitares acoustiques en érable équipées de cordes en acier ont souffert d'une certaine crise d'identité au fil du temps. En dépit du caractère sacré du bois dans le monde des instruments à cordes frottées et des guitares à table voûtée dites « archtop », historiquement, les tables plates n'ont pas eu le même succès public que celles fabriquées en palissandre et en acajou. Certains des meilleurs musiciens de la planète ne jurent que par l'érable. Ils louent les qualités de l'instrument autant sur scène qu'en studio car il trouve sa place dans un ensemble instrumental ; son cristallin, transition rapide des notes, attaque « percussive » adaptée au rythme et une articulation claire qui favorisent des parties de guitare « lead » torrides. D'autres musiciens, également confirmés, trouvent l'érable utile dans certaines situations, mais peut-être un peu trop « brillant » à leur goût ou manquant de la chaleur et de la longueur de notes auxquelles leur oreille s'est habituée avec d'autres bois. Ceci

a parfois relégué les guitares en érable à un rôle plus limité parmi les outils du guitariste. Ainsi, en général, les guitares en érable ont occupé une niche plus restreinte sur le marché de la guitare acoustique.

« Nous vendons probablement plus de guitares en érable que nos concurrents », explique Bob Taylor, « mais rien de comparable aux modèles en palissandre ou en acajou, qui sont plus souvent considérés comme un choix prioritaire dans l'esprit des gens. »

En tant que musicien, Andy Powers comprend la réputation de l'érable pour son manque de polyvalence en termes de musicalité par rapport à d'autres bois. Mais il sait aussi qu'une guitare en érable peut trouver une acoustique plus attrayante en profitant d'une part de ses qualités intrinsèques (à savoir une réponse linéaire et transparente reflétant parfaitement la personnalité du musicien) et aussi en offrant d'autres dimensions musicales très riches que les musiciens essaient souvent de tirer d'instruments fabriqués dans d'autres bois.

« En tant que fabricant, je savais que je pouvais travailler l'érable pour arriver au niveau des guitares fabriquées dans d'autres bois et parvenir à un résultat global très gratifiant », explique-t-il. « C'est ce que je recherche en tant que musicien. »

## UNE LONGUE HISTOIRE MUSICALE

Bien avant l'avènement des guitares acoustiques à cordes en acier, l'érable était un bois incroyablement répandu dans la fabrication des instruments de musique. Son passé musical remonte à plusieurs siècles à travers les instruments à cordes frottées de la famille du violon et la tradition de la lutherie en Europe.

« Vous ne verrez quasiment aucun autre bois que de l'érable ou de l'épicéa, car à de nombreux égards ce sont des bois parfaits pour un instrument à cordes », explique Andy. « L'érable n'a pas de caractéristique musicale particulière. Le son est transparent. Cela peut sembler négatif

pour un instrument de musique, mais ce n'est pas le cas. En réalité cela lui donne une forme de réponse modulable. Ainsi, pour le luthier ou le musicien, cela permet d'en faire ce que l'on souhaite. Vous pourrez fabriquer une guitare au son lumineux ou sombre selon vos désirs. Si le musicien souhaite un son chaud, le son sera chaud. Il reflète la conception et tout ce que le musicien lui apporte. C'est pourquoi les violons, les violoncelles, les guitares basses et même les mandolines et les guitares « archtop » ont été fabriqués en érable et en épicéa. »

Par opposition, Andy remarque que certains autres bois ont tendance à avoir une personnalité sonore plus colorée et apportent leurs propres caractéristiques à l'instrument. Le palissandre, par exemple, tend à produire une efflorescence d'harmoniques et l'acajou impose une forte présence des fondamentales.

« L'érable est totalement uniforme », selon Andy. « C'est l'équivalent d'une

## LE GRAND RETOUR DE L'ÉRABLE

toile blanche. C'est un bois prévisible et conciliant. »

Bois vénérable utilisé pour les instruments, l'érable a finalement délaissé la famille des violons pour les guitares. Le luthier Antonio de Torres fabriquait certaines de ses guitares classiques en érable. Au milieu du dix-neuvième siècle, Martin a réalisé des guitares en érable équipées de cordes en boyaux. Orville Gibson fabriquait aussi des mandolines et des guitares « archtop » en érable.

Au niveau du rendu musical, l'une des différences notables entre la famille des violons et la guitare, réside dans l'action naturelle exercée sur les cordes. Le son d'un instrument de la famille des violons peut être prolongé par un archet, alors qu'une guitare est un instrument à cordes pincées et le son décline. Ceci constituait un défi de taille pour les luthiers ; parvenir à faire vivre le son au cours du processus de fabrication.

La volonté de créer des guitares plus puissantes (pour rivaliser avec

des instruments comme la mandoline) a conduit à la naissance d'un système acoustique à table plate et équipé de cordes en acier, et des bois comme le palissandre ou l'acajou furent de plus en plus utilisés, participant d'une influence croisée avec le commerce des armoires et autres meubles.

Dans les années 1930 et 40, les goûts esthétiques ont donné vie à un mouvement vers des guitares aux tons blonds et au fini naturel.

« On voyait beaucoup de guitares « archtop » en érable », explique Andy. « Elles étaient magnifiques. Puis, très vite, on a vu quelques guitares à table plate en érable, en particulier pendant la 2<sup>e</sup> guerre mondiale, avec la pénurie des matériaux d'importation. Le bois domestique était plus facile à trouver. »

En revanche, c'est l'approche plus industrielle de leur production qui a causé du tort aux tables plates en érable au milieu du 20<sup>e</sup> siècle.

« Les guitares à table plate, en particulier celles en palissandre avec cordes en acier, ont toujours été fabriquées dans des usines », poursuit Andy. « Et le principe d'une usine, c'est d'appliquer à l'érable les mêmes méthodes de fabrication utilisées pour le dos et les éclisses en palissandre ou en acajou. Eh bien, cela n'a pas de sens. On ne peut pas demander à l'érable et au palissandre de faire la même chose. Ils ont des personnalités différentes et ils ne se comparent pas. Ainsi, à certains égards, l'érable n'a jamais reçu un traitement juste. Ce type de fabrication devrait révéler la différence entre les bois, en fonction d'un but particulier. Et, bien que cela puisse mener à des résultats intéressants, certains bois comme l'érable n'excellent pas toujours avec ce type de traitement. »

Même Bob Taylor plaide coupable parce qu'il perpétue cette méthodologie de fabrication standardisée, bien que sa production industrielle a apporté plus de précision et d'autres avancées dans le processus de production de guitares. Comme il me l'a expliqué dans notre article sur la mise à jour de la Série 800 l'année dernière, au-delà des améliorations apportées à la sonorité des modèles Taylor en termes de clarté et d'équilibre, il s'est aussi, en amont, largement efforcé de travailler sur les aspects structurels d'une guitare pour améliorer sa jouabilité et la cohérence de la qualité de construction. Le domaine de la sonorité s'avérait plus subjectif du fait des différences de perception entre personnes. De plus, explique-t-il, même s'il avait voulu affiner la sonorité d'une guitare en érable, il n'aurait pas su comment procéder.

« Mais Andy, lui, sait comment faire », dit-il.

## L'HEURE DE GLOIRE DE L'ÉRABLE

Au fil du temps, certaines tables plates en érable ont été mises en lumière grâce à des traits esthétiques remarquables. La Gibson J-200, version alternative de la guitare jumbo SJ-200 créée par Ray Whitley, est devenue une référence grâce à ses courbes (inspirées du style « archtop » de la Gibson L-5), son chevalet en forme de moustache et les motifs de son pickguard (plaque de protection), qui en ont fait un superbe objet dont se sont emparés les cow-boys d'Hollywood, Elvis Presley et bien d'autres. Au niveau de la sonorité, cette guitare en érable bénéficiait d'une grosse caisse qui lui donnait un son mat et profond.

En ce qui concerne Taylor, nos guitares Artist Series en érable, qui ont vu le jour au milieu des années 80, ont eu droit aux honneurs grâce à l'aide de Larry Breedlove, qui est aujourd'hui à la retraite et qui a appliqué un traitement coloré sur une combinaison d'érable blond et d'épicéa. Ce traitement a en fait permis d'offrir une forte présence sur scène et une acoustique amplifiée très claire, idéale en public. Bien sûr, les tendances vont et viennent et la demande de guitares en érable coloré a subi un recul au profit de demandes plus spécifiques.

## UN PROJET POUR UNE NOUVELLE MUSICALITÉ

L'une des grandes forces d'Andy en termes de fabrication de guitares, c'est son expérience très vaste dans la conception d'instruments de musiques. Il maîtrise également de nombreux instruments en tant que musicien et a une connaissance historique de la fabrication des instruments. Tous ces atouts lui permettent de comprendre parfaitement l'héritage et les mérites de la musicalité de l'érable.

« En tant qu'ébéniste, musicien et luthier, j'ai grandi avec l'amour de l'érable », explique Andy. « J'aime le regarder, le sentir, le toucher. J'aime la manière dont il répond lorsque je le travaille. J'aime sa transparence et le défi qu'il représente. »

Avant de rejoindre Taylor, alors qu'il était encore luthier indépendant, Andy a fabriqué des mandolines, des guitares « archtop » et des guitares acoustiques à table plate en érable. En ne fabriquant qu'un seul instrument à la fois, il était capable de calibrer de manière très fine les nuances des tables plates en exploitant les atouts musicaux de l'érable pour le plaisir du musicien. Il se rappelle avec tendresse d'une guitare à table plate en érable qu'il a fabriquée pour le petit fils d'un célèbre fabricant de meubles

aujourd'hui disparu, Sam Maloof, un de ses amis proches.

« Une grande part de l'architecture de cette guitare est commune avec celle de la nouvelle 600 », poursuit Andy. « Les gens qui entendaient le son de cette guitare ne croyaient pas qu'elle était en érable. Peu de temps après l'avoir finie, alors que j'étais en train d'en jouer, un client régulier est entré dans la boutique. Il ne pouvait pas voir la guitare de là où il se trouvait, mais après avoir entendu le son, il m'a demandé si elle avait une table en palissandre du Brésil. Puis, il l'a vue et a réalisé qu'elle était en érable. Il a dû bien vérifier pour s'en assurer. »

Alors quelles sont les attentes d'Andy avec la nouvelle conception des guitares Taylor en érable ?

« J'espère que les musiciens auront l'occasion d'entendre ces instruments et de reconnaître leur polyvalence en termes de musicalité, par opposition à un son unidimensionnel », dit-il. « Les musiciens doivent s'attendre à une guitare plus complexe, plus dynamique et plus réactive. »

Le premier signe de l'arrivée de nouveauté fut en 2013 avec la série Grand Orchestra Taylor, en particulier le modèle 618e en érable et épicéa. Parmi tous les modèles GO, la 618e était sans doute celle qui bénéficiait le plus de la sonorité de la nouvelle structure de caisse, en partie en raison de sa tonalité naturelle à laquelle s'attendent les gens. Le nouveau schéma de barrage qu'Andy a créé pour la série GO a permis d'atteindre un niveau jamais vu de longueur de notes, un atout impressionnant lorsqu'on connaît le manque de tenue du son, ou « sustain », caractéristique de l'érable.

La philosophie générale de la série 600, explique Andy, est globalement la même que celle de la série 800 ; des guitares ayant le meilleur son et les meilleures qualités esthétiques possibles ; prendre en compte chaque matériau et chaque motif pour optimiser la performance générale ; et réaliser ces étapes de manière responsable sur le plan environnemental.

« Comme pour la série 800, nous avons relevé le besoin d'un raffinement à tous les niveaux, incluant quelques changements importants et des détails plus spécifiques, donnant à chaque modèle toute sa force. »

Tous ceux qui sont familiers avec le type de raffinements de la série 800 les retrouveront dans la série 600 (avec une personnalisation propre à l'érable) et d'autres modifications exclusives.

## PARLONS TONALITÉ : COMMENT L'AMORTISSEMENT DU BOIS ET LE BARRAGE INFLUENT LA SONORITÉ

L'une des propriétés physiques qui différencient les bois de résonance est le niveau d'amortissement interne qui se produit lorsque l'énergie vibratoire des cordes se propage à travers la caisse en bois. Les fabricants parlent aussi souvent de vitesse du son d'un bois. En bref, c'est la mesure de la vitesse de déplacement de l'énergie à travers le bois. Le palissandre, par exemple, a un faible amortissement interne mais une vitesse de son élevée. Ainsi, la tonalité est claire et produit un grand nombre d'harmoniques. Pour réguler cela, le schéma de barrage d'un dos en palissandre est en général conçu pour maintenir le niveau d'harmoniques sous contrôle. L'érable, en revanche, a une plus forte capacité d'amortissement interne mais une vitesse du son un peu plus faible. Cela se traduit par des propriétés sonores plus transparentes et un degré d'harmoniques réduit. Alors, que se passe-t-il si l'on utilise un barrage conçu pour du palissandre sur une pièce en érable ? Vous ajoutez des contraintes supplémentaires à un bois qui a déjà une propriété de contrôle de réponse naturel. Cela se traduira par une moins grande variété, des notes moins longues et un son qui aura tendance à être plus brillant, avec des aigus proéminents. C'est comme cela que les guitares en érable ont été fabriquées depuis des années.



# CARACTÉRISTIQUES

## ÉPAISSEURS DE BOIS, BARRAGE ET COLLE

À l'image de la série 800, l'épaisseur de la table et du dos de chaque caisse de la série 600 a été spécialement calibrée pour optimiser la sonorité. Cette règle est aussi vraie pour les schémas de barrage. Le barrage de la table, en particulier, est très comparable pour les deux séries, puisqu'elles ont toutes les deux des tables en épicéa Sitka et permettent au musicien de faire vibrer la table facilement. Au dos, le barrage est selon Andy très spécifique en raison de l'utilisation de l'érable.

« Le dos de ces guitares m'a pris du temps, car nous essayons tout particulièrement de modifier l'action de l'érable pour le rendre plus attrayant », explique-t-il. « Le résultat le plus visible réside dans le fait que les barrages ne vont pas jusqu'aux bords, à l'exception des modèles Grand Orchestra. Il s'agit d'un détail que certains ne verront

même pas en observant l'intérieur de la caisse. Ainsi, le dos de cette guitare fonctionne quasiment comme une guitare «archtop». Tout le mouvement du dos est contrôlé par ces barrages de manière plus chaleureuse et plus solide. Ces guitares ont plus de volume, plus de projection et plus de chaleur dans les graves qu'une guitare en érable traditionnelle, mais l'instrument conserve la linéarité que vous pouvez espérer d'un tel bois. »

Comme la série 800, la série 600 dispose de barrages latéraux qui apportent une rigidité supplémentaire, elle-même facilitant le mouvement de la table et du dos. Autre caractère commun entre les deux séries, l'utilisation de colles protéiniques pour le barrage et le chevalet - qu'Andy considère comme étant la « transmission » de la guitare - afin de réduire l'amortissement et de renforcer la tonalité.

## LA NOUVELLE SÉRIE 600 UNE MEILLEURE SONORITÉ

- Barrage du fond spécifiquement adapté à l'érable
- Tables torréfiées
- Optimisation des épaisseurs de bois et du barrage pour chaque forme de caisse
- Couche de finition fine (0,09 mm)
- Colles protéiniques (barrage/chevalet)

## NOUVEAUTÉS

- Touche incrustée de motifs en forme d'ailes, en ivoiroïde grainé
- Placage du dos de la tête en ébène avec incrustation et fini brillant
- Filets/contre-filets en ébène/ivoiroïde grainé
- Rosace en paua avec ébène/ivoiroïde grainé
- Bouche bordée d'ébène
- Plaque de protection en ébène rayé
- Teinte « Brown Sugar » (sucre brun)

## CARACTÉRISTIQUES SONORES

- Plus de chaleur et de richesse
- Plus de volume, de projection, de tenue du son, et de dynamique
- Sonorité claire et cohérente
- Très sensible au toucher du guitariste



*Schéma de barrage classique adapté à l'érable sur un modèle 614ce. On peut remarquer que les barrages n'atteignent pas les bordures extérieures. Ce principe traduit le mouvement du dos en une tonalité plus chaleureuse et plus intense*



*La teinte plus sombre de la table en épicéa de Sitka torréfié ressemble à de l'épicéa ou du cèdre vieillis ; Encadré : la couleur de la table en épicéa de Sitka sur une guitare de la nouvelle série 800*

## TABLES TORRÉFIÉES

L'une des caractéristiques les plus fascinantes d'une guitare acoustique, est la manière dont sa sonorité s'ouvre au fur et à mesure du processus de vieillissement naturel du bois et à force de jouer. Les guitaristes et les mélomanes adorent la résonance et la réponse renforcée des vieilles guitares acoustiques. L'effet est comparable à celui d'un grand vin, un gant de baseball qui se « casse » pour devenir confortable et agréable ou un jean qui s'assouplit et devient de plus en plus confortable au fur et à mesure qu'on le porte.

En raison de ce phénomène, ces dernières années, certains fabricants de guitares ont testé des technologies participant à l'accélération du vieillissement naturel du bois pour bénéficier de ses effets positifs sur la tonalité. Ce processus est appelé la torréfaction, une technique de cuisson qui déclenche une réaction chimique naturelle de la structure cellulaire du bois en cristallisant le sucre, ce qui normalement se ferait sur plusieurs dizaines d'années.

« En fait, vous soumettez une pièce de bois au même processus chimique qu'une pâte qui se transforme en pain

lors de sa cuisson », explique Andy.

L'être humain utilise la chaleur pour vieillir le bois depuis des siècles, surtout en Scandinavie. Plus récemment, le processus de torréfaction s'est développé dans les années 1930 aux Pays-Bas pour améliorer la stabilité du bois exposé à l'extérieur. Des luthiers comme Dana Bourgeois et des marques comme Martin et Yamaha ont lancé des caisses en bois torréfié pour créer un son vieilli sur certaines guitares. (Vous pouvez retrouver un article sur la torréfaction dans l'édition de novembre 2014 du magazine « *Acoustic Guitar* »).

Le processus naturel consiste à cuire des tables en épicéa à des températures relativement élevées (pour en savoir plus sur ce processus, voir « La science du vieillissement du bois »). Après avoir mené des recherches et réalisé quelques expérimentations, Andy a développé sa propre recette pour torréfier les tables en épicéa.

Qu'il s'agisse d'un long processus de vieillissement naturel ou d'une torréfaction, le résultat final est toujours le même ; la table vibre plus facilement.

« Il y a moins de résistance dans le bois, » souligne Andy. « Cela

permet un transfert d'énergie plus efficace depuis les cordes. Une pièce de bois neuve a une certaine résistance aux mouvements. Elle n'est pas naturellement habituée à vibrer à des hautes fréquences. Une table vieillie ou qui a beaucoup été utilisée s'est habituée à vibrer. Le musicien a l'impression que les notes « coulent » naturellement de la guitare. Il suffit d'effleurer les cordes, sans aucun effort. Il n'y a aucune impression de contrainte pour obtenir un son. »

L'un des grands avantages d'une guitare moins exigeante, selon Andy, c'est que cela améliore la liberté d'expression du guitariste.

« Certaines guitares peuvent vous donner beaucoup de mal avant de parvenir à en tirer le son voulu », poursuit-il. « Par exemple, disons que vous souhaitez un legato chaleureux et fluide. Vous pouvez avoir le sentiment de mobiliser une énergie incroyable pour arriver à produire la qualité sonore que vous voulez. Et ce n'est pas là que vous voulez mettre votre énergie. Alors, quand vous avez entre les mains un instrument qui répond instantanément à chacune de vos envies, cela vous

## LA SCIENCE DU VIEILLISSEMENT DU BOIS

Le bois est composé de trois éléments principaux : l'hémicellulose, la cellulose et la lignine. Imaginez que l'hémicellulose est le rembourrage intérieur du bois, à l'image d'un isolant dans une plaque de plâtre. Au cours du processus de vieillissement naturel, pendant des dizaines d'années, une pièce de bois vit différents cycles d'humidité et de sécheresse et l'hémicellulose est progressivement dégradée et se cristallise lentement, tout comme la paroi cellulaire. Sur une guitare acoustique, cette modification moléculaire donnera au bois plus de résonance, ce qui produit un son que nous qualifierions d'« assoupli ».

La torréfaction accélère grandement ce processus naturel. Dans le cas d'une table en épicéa, le bois est cuit à un niveau de température relativement élevé (autour de 175 degrés Celsius) jusqu'à ce que le sucre ait été modifié sur le plan moléculaire (une partie de l'hémicellulose est perdue). Ce processus intervient dans un environnement privé d'oxygène afin de contrôler le niveau d'oxydation. (Ceci empêche le bois de brûler et de se transformer en charbon, puisque le bois peut s'enflammer bien en deçà de 175 degrés Celsius).

« Si vous observez une guitare vieille de 50 ans et appliquez une lumière directe contre sa paroi », explique Andy, « la table ne laissera pas beaucoup passer la lumière en raison de la transformation physique. Si vous faites la même chose avec une pièce d'épicéa fraîchement coupée, la lumière sera rouge orangé, parce qu'à ce stade, le bois est translucide. Une fois torréfié et que tout est cristallisé, le bois devient dur et compact. »

permet de poursuivre diverses idées et votre performance globale vous apparaîtra tellement plus facile. C'est une expérience plus naturelle. Le flux est plus facile et c'est comme cela que naît la bonne musique. »

Dans le cadre de ses expériences, Andy a fabriqué quelques séries de guitares avec des pièces d'épicéa assorties, en torréifiant une série et pas l'autre. Il a donc fabriqué des guitares quasiment identiques pour comparer leur sonorité.

« Je me suis aperçu que la torréfaction seule n'a rien d'une formule magique », reconnaît-il. « Cela ne permet pas d'avoir instantanément une super guitare. Mais c'est un début. Le son n'est pas très éloigné de celui d'une guitare neuve qui a besoin de plusieurs années de jeu pour s'arrondir, avant de devenir ronde et confortable. C'est au

moment où vous installez les cordes que les choses s'améliorent. Après quelques années, les deux guitares seront identiques. Mais, au départ, dès que vous l'utilisez, le bois cuit semble appartenir à une guitare que vous avez depuis plusieurs années. »

L'un des effets visibles des tables torréfiées est l'assombrissement du bois. Dans de nombreux cas, la table en épicéa ressemble visuellement à du cèdre ou à une table en épicéa qui a vieilli naturellement.

Considérant les avantages immédiats de la torréfaction au niveau de la tonalité, Bob Taylor a déjà anticipé le flot de questions à venir de la part des clients : les tables torréfiées seront-elles proposées avec la série 800, avec d'autres modèles ou uniquement sur des modèles Custom ? Sa réponse : pas tout de suite.

« Nous ne sommes simplement pas prêts à produire une grande quantité d'épicéa torréfié », explique-t-il. « C'est à peu près aussi simple que ça. Et puis, nous voulons vraiment mettre en lumière l'expérience de jeu avec de l'éérable. Andy a tout misé sur l'amélioration de ces guitares, au-delà de tout ce qui a pu être fait jusqu'ici sur des guitares acoustiques en érable. Nous souhaitons aider les musiciens à écouter dès le premier jour ce que sera le son d'une guitare. Et nous voulons leur offrir l'opportunité de choisir l'éérable, parce que l'éérable est vraiment important pour un développement durable, dans l'utilisation du bois et pour la musique en général. Je souhaite contribuer à un avenir sain et optimisé dont nous pourrions tous profiter et être fiers, sans rien délaissier en ce qui concerne nos projets. »

## UNE TECHNIQUE DE MATURATION SPÉCIALE POUR LES DOS

L'une des différences de l'éérable par rapport à d'autres bois de résonance utilisés pour le dos et les éclisses de la guitare, c'est l'utilisation exclusive de l'aubier (qui explique sa teinte blond platine), plutôt que le duramen. L'aubier est la partie externe et vivante du bois de l'arbre, où circulent l'eau et les nutriments. Au fil du temps, il se transforme en duramen, qui est essentiellement du bois mort. (Parfois, en particulier dans le cas de Taylor avec le cocobolo, un fin ruban d'aubier peut être utilisé avec le duramen pour créer un superbe effet visuel). Le duramen de l'éérable tend à avoir une teinte légèrement rougeâtre et a traditionnellement été considéré comme moins attrayant visuellement. Mais, pour améliorer la proportion de bois utilisé sur un érable, Bob et Andy ont voulu incorporer plus de duramen pour la série 600.

Le défi résidait dans le fait que le duramen et l'aubier sèchent différemment. Andy a dû développer une approche de préparation de l'éérable autre que la torréfaction. Il explique qu'il a eu besoin d'un processus qui harmoniserait la tension.

« C'est une approche plus longue et plus conventionnelle », explique-t-il. « Ce processus de maturation est le résultat de plusieurs années d'apprentissage pour reprendre une très ancienne méthode d'acclimatation et de maturation d'une pièce de bois et consiste à la moderniser pour pouvoir utiliser tout l'éérable. »

D'un point de vue environnemental, Andy explique que l'un des grands avantages de l'utilisation d'une plus grande proportion de duramen pourrait tripler le volume d'éérable considéré comme utilisable.

Au-delà d'un barrage renforcé au niveau du dos, Andy a également amélioré ses spécifications au niveau du nombre de veinures que chaque série de guitares devrait avoir. L'objectif était de trouver le bon nombre de veinures en termes de tonalité et de beauté visuelle. Alors que les veinures les plus prononcées apportent un attrait visuel exceptionnel, ce n'est pas forcément le bon choix au niveau de la tonalité. Un nombre de veinures plus modéré, dit-il, apporte le bon niveau de rigidité pour la tonalité.

## FINI FIN + COULEUR

Suite à nos essais de réduction d'épaisseur de la couche de finition brillante, l'an dernier, visant à améliorer la sonorité en passant de 0,15 mm à 0,09 mm sur la nouvelle série 800, cette solution s'est avérée viable dans un environnement de production. Andy souhaitait aussi l'intégrer sur la nouvelle série 600. Mais il y avait aussi une autre idée en tête : il voulait une teinte sombre sur le dos et les éclisses en érable, sans augmenter l'épaisseur globale du matériau. En fait, Bob Taylor souhaitait la même chose, puisqu'il désirait depuis quelque temps transformer le blond de l'éérable en brun-châtain.

Après quelques dizaines d'années dans le métier, j'avais acquis la conviction que de plus en plus de gens seraient attirés vers des guitares en érable, s'il était proposé dans des teintes plus sombres et plus riches, » explique-t-il. « Quand j'ai parlé à Andy de mon rêve de proposer une couleur marron se rapprochant d'un violon, il m'a répondu qu'il travaillait déjà dessus. »

Andy avait encore une fois puisé son inspiration dans les couleurs utilisées traditionnellement dans les instruments de la famille des violons en érable. Sa volonté d'ajouter une couleur sans épaissir le matériau l'a ramené vers les couleurs appliquées à la main dans les années 1920. Le processus d'application a pris plusieurs mois et nécessité beaucoup d'essais pour être viable.

« La couleur a été un vrai défi, » explique-t-il. « La façon dont la majorité des couleurs modernes est fabriquée s'apparente à une impression matricielle ; la couleur visible est une combinaison de toutes ces petites particules de couleurs mélangées. L'éérable est un bois dense avec une texture très lisse ; ses cellules sont très petites. Tous ces particules pigmentées ne s'adapteront pas et ne seront pas absorbées par une pièce en érable. C'est pourquoi une guitare en érable est parfois orange ; les particules orange ont été absorbées

mais les autres ne l'ont pas été parce qu'elles sont trop grosses. Ou bien les particules vertes s'effacent parce qu'elles ne résistent pas à la décoloration, ce qui perturbe l'équilibre des couleurs. Cette couleur et ce processus d'application a pris des mois de travail et des centaines d'essais pour parvenir à un résultat convaincant. Mais c'est une méthode très laborieuse, où une personne très qualifiée doit appliquer avec beaucoup de précaution une recette de teintures spécifique que nous avons mise au point, quasiment à sec pour obtenir les bonnes nuances de couleurs. »

La teinte « Brown Sugar » met non seulement magnifiquement en valeur le motif du bois avec un effet vintage profond, mais elle souligne aussi les subtiles variations de teintures entre l'aubier et le duramen. La teinte a aussi été appliquée sur la manche en érable dur. Andy a choisi de ne pas colorer la table plate en épicéa parce qu'il aime la patine sombre apportée par la torréfaction.

## NOUVEAUTÉS

Au-delà d'une teinte instaurant un vrai changement visuel, Andy a apporté quelques améliorations cosmétiques avec le souci de créer un style néo-traditionnel. Pour les matériaux, il a utilisé de l'ébène et de l'ivoiroïde grainé, assortis pour les filets et contre-filets de la caisse et le dos de la tête (avec un filet sur la bordure biseautée à la main de la tête) ainsi que des anneaux incrustés qui soulignent la rosace en pua. Des détails supplémentaires ont été apportés, avec une bouche bordée d'ébène et un superbe « pickguard » en ébène rayé. Andy a aussi dessiné des incrustations en forme d'ailes en ivoiroïde grainé sur la touche. Bob se souvient qu'Andy lui avait montré quelques prototypes de manches avec quelques motifs d'incrustations différents.

« Je me souviens lui avoir dit "Tu sais ce qu'il faut à cette guitare ?" confie-t-il. « Et on a dit "un placage au dos de la tête" au même moment », dit-il en riant. « Nous avons les mêmes idées en esthétique. »

Le résultat final, un placage au dos de la tête en ébène brillant orné en plus d'une aile incrustée au niveau de la jointure entre la tête et la manche. C'est la première fois que nous proposons ce raffinement sur un modèle standard.

Le choix des matériaux, explique Andy, a reflété le désir d'utiliser l'ébène de notre usine du Cameroun et pour l'ivoiroïde grainé, l'envie d'honorer le riche héritage de ce matériau sous la forme d'une décoration, telle qu'elle peut apparaître sur des objets raffinés comme des portraits ou des miroirs

encadrés, des brosses à cheveux ou des boules de billard datant de la fin du 19<sup>e</sup> siècle.

« C'était pratiquement la première matière plastique développée pour remplacer l'ivoire », ajoute-t-il. « Les fabricants d'instruments ont commencé à l'utiliser à cause de son exceptionnelle ascendance. L'ivoiroïde grainé que nous utilisons est fabriqué par une entreprise italienne qui utilise le même procédé depuis des générations. »

## CONSÉQUENCES SUR LA JOUABILITÉ

À certains égards, la teinte plus foncée appliquée sur la série 600 a permis d'obtenir un second avantage : parce qu'elle ne ressemble pas à une guitare en érable, un client qui n'aurait pas normalement d'attraction pour la couleur érable sera moins enclin à rejeter les nouveaux modèles avant de leur donner leur chance. L'idée est que si un guitariste en prend une et en joue, la guitare elle-même fera le travail, comme Andy a pu le constater à maintes reprises avant le lancement de la série. En octobre, il a passé du temps à Nashville avec le directeur des relations artistiques de Taylor, Tim Godwin, lors d'un événement grand public organisé par Taylor, à l'occasion de l'ouverture d'un showroom destiné aux nouveaux artistes au sein de Soundcheck, un célèbre espace de répétitions. Environ vingt-cinq guitares

Taylor avaient été exposées et mises à disposition, dont certains modèles de la série 600. Parmi les invités, se trouvait un jeune et talentueux joueur de Bluegrass, spécialiste de bluegrass nommé Trey Hensley, qui a récemment sorti un disque avec le maître de la Dobro, Rob Ickes.

« Il a joué un morceau avant de déclarer "Le son est vraiment super bon" », raconte Andy. « Puis il l'a retournée et il a demandé ce que c'était comme bois. Je me suis mis sur le côté, il a joué un autre morceau, a beaucoup apprécié et il a reposé la même question. Quelques chansons plus tard ; "On dirait de l'acajou, un bois chaud et clair. C'est de l'acajou ?" Je lui ai dit que c'était de l'éérable. Il n'arrivait pas à le croire. »

Andy a eu le même genre de conversation avec le guitariste du groupe de Jimmy Buffett, Peter Mayer, qui a joué quelques arrangements en arpège.

« Il m'a dit "Elle a une super son, chaleureux et puissant. Elle a cette espèce de grondement. J'aime vraiment beaucoup. C'est quoi ?" » Il ne savait pas... Il a encore joué un peu... et a reposé la même question. Finalement, je lui ai dit « C'est de l'éérable », et il m'a répondu « Tu plaisantes ? Je déteste les guitares en érable ! » Presque tous ceux à qui j'ai parlé ont eu la même réaction. Et ça a été très intéressant parce qu'il y avait plusieurs genres de

musiciens ; deux gars qui font de la pop ont joué vraiment très fort et ça sonnait bien. D'autres ont fait des arpèges... la guitare avait un bon son. »

L'avis d'Andy sur ce que peuvent espérer les musiciens en la prenant en main ?

Vous entendrez plus de chaleur, de volume, plus de « sustain », et une superbe clarté », dit-il. « Elle est très cohérente. Que vous jouiez un mi grave ou un mi sur la 12<sup>e</sup> frette de la première corde, c'est toujours la même guitare. Et dès que vous variez votre attaque avec un médiateur, vous l'entendez immédiatement. De même, si vous changez de médiateur, l'effet est spectaculaire. Ces guitares sont tellement le reflet du guitariste qu'en choisissant le modèle qu'il vous faut, elles deviendront le premier choix de tous les types de musiciens. »

*Suite page suivante*

**Détails sur la série 600 (sens des aiguilles d'une montre à partir de la photo en haut à droite) :** dos de tête à placage ébène avec aile incrustée reprenant le motif progressif en ivoiroïde grainé du manche ; bordure de tête à filet laminé en ivoiroïde grainé ; une plaque de protection en ébène rayée, une bordure en pua d'ébène et d'ivoiroïde et une autre en ébène épousent la rosace



# LES FORMES DE LA SÉRIE 600

Conformément au remaniement de la série 800 en palissandre, la nouvelle série 600 en érable avait pour but de donner à chaque forme de caisse des traits communs et une cohérence par rapport à sa famille de modèles, mais aussi d'articuler les atouts uniques de chaque forme. Comme l'a fait remarquer Andy, les guitaristes peuvent s'attendre à une plus grande richesse, une meilleure réactivité, plus d'ampleur, de « sustain » et d'équilibre aussi bien dans les registres aigus que graves. Mais si l'on remarque qu'un modèle comme la Grand Auditorium a été conçu avec une volonté de polyvalence, Andy souligne que les nuances de chaque caisse vont très au-delà d'une idée de modèle unique.

« Plus vous affinez l'objet que représente un instrument, plus vous lui demandez de jouer un rôle spécifique, » affirme-t-il. « Vous essayez de créer une relation avec ce design, avec ces matériaux, en leur demandant de les faire fonctionner tel qu'ils fonctionneraient naturellement. Ainsi, pour chaque guitare, plutôt que de faire des modèles qui se ressemblent, j'ai pris le parti opposé en insistant sur des personnalités uniques. »

Ci-dessous, Andy nous dit quelques lignes sur le profil de tonalité de chaque forme.

## GRAND CONCERT (612ce)

« Une petite guitare comme la Grand Concert a une sonorité vraiment étincelante ; elle produit un son délicat et précis. Mais ce n'est pas un son étouffé ou faible. Elle est vraiment très sonore, très puissante. Mais en raison de sa forme plus petite, elle a pour caractéristique une certaine clarté dans sa précision et une étincelle très particulière que n'aurait pas une guitare plus imposante. »

## GC 12-FRET (612ce 12-Fret)

« En choisissant une forme de caisse Grand Concert et en optant pour un manche plus court, il s'ensuit une modification liée à la géométrie de la caisse. Le chevalet s'appuie à un endroit différent de la caisse et ainsi, la façon d'orienter le haut de la guitare est différente. La guitare possède une sonorité précise venant de la forme de la caisse, avec en plus une énergie très robuste en milieu de gamme. Cela induit une présence très spectaculaire au niveau des notes. »

## GRAND AUDITORIUM (614ce)

« Ce modèle polyvalent est une garantie contre les mauvais choix. Si vous n'avez qu'une seule guitare, c'est celle qu'il vous faut parce qu'elle sait tout faire. Elle est riche, chaleureuse, puissante et a un niveau de réponse rapide avec un toucher délicat. Vous pourriez monter un groupe de rock avec cette guitare. Elle couvre un large spectre de styles. »

## GRAND SYMPHONY (616ce, 12-string 656ce)

« Passer à la forme Grand Symphony, c'est à de nombreux égards comme jouer avec une Grand Auditorium mais avec une sorte de composante grave et voilée plus prononcée. Elle a juste un petit peu plus de puissance, de mordant dans les graves. »

« Vous entendrez aussi cette puissance dans les graves avec la version 12 cordes de la GS. C'est un son de 12 cordes plus corpulent, plus épais et le niveau de réponse de l'érable est si cohérent que vous pourrez entendre parfaitement toutes les octaves ; tout est entièrement "haute-fidélité". Vous entendrez même les octaves super aiguës en jouant en sol. Tout est là. »

## DREADNOUGHT (610ce)

« Une dreadnought en érable est un objet assez rare. Dans le cas présent c'est tout à fait logique, d'un point de vue musical. Cette Dreadnought est équipée pour la puissance et la clarté, avec une réponse ultra-rapide. L'érable associé à une table en épicea torréfié crée une guitare magnifiquement équilibrée. »

## GRAND ORCHESTRA (618e)

« Le jour où vous passerez à la Grand Orchestra, vous aurez entre les mains un vrai piano symphonique. Si vous jouez sur scène en solo ou si vous vous retrouvez noyé dans un espace immense, c'est la guitare qu'il vous faut. Encore une fois, cette guitare est tellement riche et puissante que dans certains contextes, elle en devient tout simplement irrésistible. »

Retrouvez les nouvelles guitares de la série 600 chez tous les distributeurs agréés à l'occasion du lancement des modèles Grand Auditorium 614ce, Grand Symphony 616ce et 656ce 12 cordes, et Grand Orchestra 618e. Les modèles Grand Concert 612ce et Dreadnought 610ce doivent être lancés en avril à l'occasion du salon Musikmesse à Francfort en Allemagne. Pour découvrir l'ensemble des caractéristiques de tous ces modèles, rendez-vous sur [taylorguitars.com](http://taylorguitars.com).



# GUIDE GUITARES TAYLOR 2015

**Tout ce que vous devez savoir sur les formes,  
les essences de bois et comment choisir  
la guitare qu'il vous faut.**

L'arrivée de chaque nouvelle année est une période très excitante chez Taylor, car c'est le moment où nous dévoilons les dernières nouveautés de notre gamme de guitares. Comme nous l'avons dit au fil des pages précédentes, la grande nouveauté 2015 est la mise à jour de notre série 600 en érable. Un an après la présentation d'une série de renforcements de la tonalité sur notre série emblématique, la série 800 en acajou, et revu complètement le micro piezo par le biais de l'Expression System® 2, la passion qui a porté chacun de ces projets innovants reflète un autre sentiment très fort au sein de l'entreprise Taylor : nous aimons toujours autant fabriquer des guitares et en jouer.

Dans les pages suivantes, nous espérons vous informer et vous inspirer. Nous commencerons par vous donner quelques astuces pour bien choisir votre modèle Taylor en fonction de vos besoins. Nous soulignerons la personnalité sonore de chaque forme

de guitare et de chaque essence de bois. Nous détaillerons aussi la gamme Taylor 2015, en insistant sur les différentes associations de bois et sur les kits utilisés participant au caractère unique de chaque série.

Les employés de notre unité de production jouent un rôle si important lorsque l'on parle de donner vie à nos guitares, qu'il nous a paru important de photographier les modèles de cette année ainsi que nos employés, au sein même de notre complexe d'El Cajon. La fabrication de guitares d'exception est un travail d'équipe et nous ne serions rien sans le talent de fabrication et le dévouement des employés de notre usine de Tecate au Mexique et de notre scierie d'ébène au Cameroun.

Au-delà de la mise à jour de la série 600, 2015 est aussi l'occasion de présenter le micro ES2 qui équipera tous nos modèles électro-acoustiques des séries 300 et 400. La série 400 bénéficie aussi

d'améliorations esthétiques au niveau de la table lustrée et accueille également un nouveau modèle Grand Orchestra, la 418e. Les autres nouveautés concernent l'agrandissement de notre sélection de modèles pour la série 200 Deluxe, avec notamment plusieurs modèles sans pan coupé ; l'addition d'une GS Mini entièrement en koa ; et une nouvelle fonction pour la série Baby : des modèles intégrant un micro avec un accordeur intégré.

Nous espérons que ce guide vous permettra de mieux apprécier nos guitares et vous aidera à trouver le modèle qui « vous parle ». Pour plus d'informations sur l'ensemble de nos modèles, en particulier l'ensemble des spécifications, n'hésitez pas visiter le site [taylorguitars.com](http://taylorguitars.com). Mais vous pouvez aussi rendre visite à l'un de nos revendeurs Taylor et essayer les guitares.



614ce

# Trouvez chaussure à votre pied

## Comment choisir une guitare qui vous convient

Qu'il s'agisse de choisir votre première guitare Taylor, d'en ajouter une à votre panoplie ou tout simplement de vous informer sur l'offre Taylor, nous sommes là pour vous aider. Avec un large choix de formes de corps et de combinaisons de bois de résonance, une guitare Taylor qui saura vous inspirer est à votre portée, quel que soit votre style. Et trouver le modèle qui correspond à vos besoins est plus facile que vous ne le pensez.

Le plus important est de choisir une guitare dont les caractéristiques acoustiques correspondent au mieux avec votre propre style de jeu et vos préférences musicales. Voici quelques conseils élémentaires pour vous aider dans vos choix. La bonne nouvelle est que, quelle que soit la guitare Taylor que vous choisirez, vous ne risquez pas de vous tromper. Alors que chaque modèle possède une personnalité unique basée sur ses nuances tonales particulières - résultat combiné de la forme du corps, des associations de bois utilisés, ainsi que d'autres particularités de conception - chaque guitare Taylor bénéficie d'un ensemble de qualités fondamentales sur lesquelles vous pouvez compter : manche facilitant le jeu, intonation précise, sonorité claire et équilibrée, sans parler de l'impeccable qualité de fabrication. Ajoutez à cela notre engagement d'offrir un excellent service client et de pratiquer une intendance responsable des ressources en bois de résonance que nous consommons, et vous avez la recette pour une expérience guitaristique qui vous donnera entière satisfaction tout au long de votre vie. Dans cette optique, voici quelques éléments de réflexion pour vous aider lorsque vous songerez à l'achat de votre prochaine guitare.

### Le choix d'une guitare est un processus subjectif. Profitez-en !

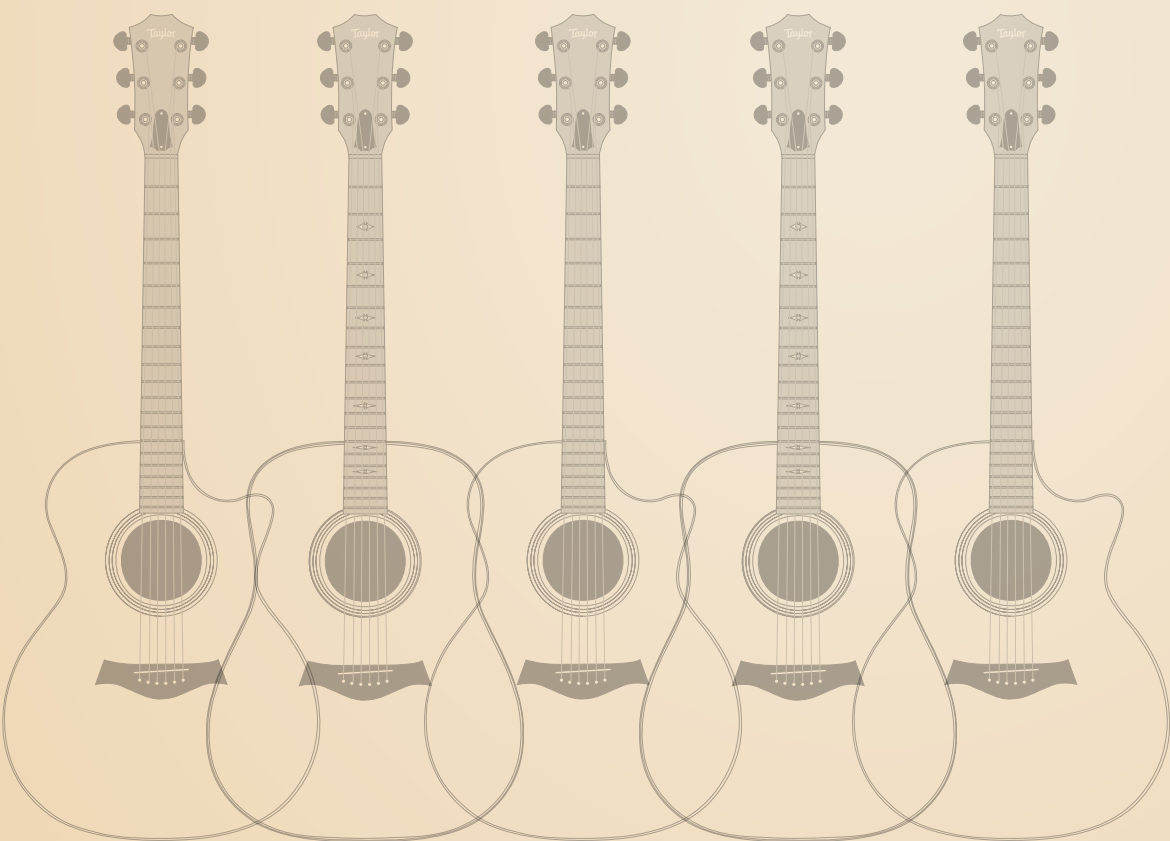
Chaque personne entretient une relation unique avec une guitare. La connexion qui se crée est en partie d'ordre visuel, tactile et acoustique. Gardez à l'esprit que chacun et chacune d'entre nous entend et réagit différemment au son. Jouer de la musique permet de puiser dans nos sentiments et nos humeurs, de nous exprimer, de nous détendre, de nous évader, etc. Au final, l'important est que vous trouviez une guitare qui vous inspire d'un point de vue musical et émotionnel. Si cela se produit, il y a de fortes chances que vous l'adoptiez et qu'elle ne reste pas dans son étui. Il se peut que vous trouviez votre guitare après des semaines, voire des mois, de recherche systématique, ou que vous découvriez votre Saint Graal du premier coup. Quoi qu'il en soit, prenez votre temps, profitez de votre quête musicale, et faites confiance à vos impressions. Chemin faisant, la bonne guitare vous trouvera.

### Votre choix en matière de forme de caisse et de bois de résonance doit correspondre à votre style de jeu.

Pensez-y comme l'équivalent acoustique de l'association entre un plat et un vin (ou une bière artisanale) en relation avec votre palais. Lors des tournées promotionnelles « Taylor Road Shows » chaque année, nos experts en guitare montrent comment les différentes combinaisons de formes de caisse et de bois de résonance influent sur la sonorité d'une guitare, et comment ces propriétés sonores s'assortissent aux différents styles de musique et de jeu. Lorsque c'est le cas, le guitariste comme l'instrument donnent le meilleur d'eux-mêmes.

« Si vous prenez une guitare dans vos mains et qu'elle vous dit "Garde-moi, je suis à toi", alors c'est la bonne guitare pour vous. »

— Frank Zappa (citation extraite du livre *Zen Guitar*)



### Allez-vous jouer des accords grattés, des notes isolées, avec un médiator, ou avec les doigts ? Un mélange ?

Ceci vous aidera à décider si vous avez besoin d'une guitare polyvalente ou d'un modèle approprié à une utilisation plus spécifique. Si vous êtes débutant(e) et que vous n'avez pas de style de jeu clairement défini, le choix d'un instrument polyvalent vous offrira plus de latitude pour explorer des techniques de jeu et des styles de musique différents. Mais si vous possédez déjà une ou plusieurs guitares ou si vous avez une utilisation bien particulière en tête, vous pouvez alors affiner votre recherche.

### Où allez-vous jouer ?

Si vous envisagez de jouer dans votre salon ou si vous cherchez une guitare facile à emmener avec vous, un modèle compact et confortable à jouer sera préférable. Si vous prévoyez de jouer dans un endroit qui requiert un puissant volume naturel et une projection importante, sans avoir à brancher la guitare à un système d'amplification, une caisse de plus grande taille sera préférable. Si vous voulez jouer en public dans le cadre de concerts, de jam sessions ou de célébrations diverses, vous vous orienterez vers une guitare dotée d'un système de capteur/micro.

### Votre attaque est-elle légère, moyenne ou lourde, et quelle plage dynamique souhaitez-vous ?

Ces considérations vous aideront à déterminer le style de caisse adapté au niveau d'énergie auquel vous soumettez la guitare. Si votre attaque est lourde et que vous jouez sur une petite guitare, vous risquez fortement de saturer la table, avec comme conséquence une détérioration de la sonorité.

### Quel(s) style(s) de musique voulez-vous jouer ?

Un joueur de bluegrass peut préférer une caisse de grande taille comme une Dreadnought ou même une Grand Orchestra pour bénéficier d'un maximum de volume naturel et de projection, tandis qu'un guitariste de country qui joue en fingerpicking pourra souhaiter une guitare à la caisse plus compacte comme une Grand Concert ou une Grand Auditorium. Un guitariste de rock acoustique qui joue des accords ouverts en strumming pourra quant à lui préférer une guitare de taille moyenne comme une Grand Symphony, ou une plus grande guitare comme une Grand Orchestra.

## VOTRE PROFIL DE GUITARISTE

Otre la présentation des Road Shows, nos directeurs des ventes réalisent régulièrement des consultations individuelles « Find Your Fit » avec des clients, pour les aider à trouver chaussure à leur pied. En personne, les membres de notre personnel leurs posent des questions sur leurs préférences musicales et leurs demandent parfois de jouer afin d'avoir une idée de leur niveau de jeu. Si vous êtes débutant et que vous n'avez pas encore développé de style de jeu particulier, ne vous inquiétez pas ! Nous vous guiderons dans la bonne direction en évoquant vos intérêts musicaux et vos objectifs. Voici quelques questions à vous poser en pensant à ce qui caractérise le meilleur choix de guitare pour vous.

### Prévoyez-vous de jouer des accords d'accompagnement ou des solos jusqu'en bas du manche ?

Dans ce cas, vous préférerez peut-être un modèle à pan coupé.

### Y-a-t-il des caractéristiques acoustiques particulières que vous recherchez, comme le volume, la richesse, la réponse dans les graves, la chaleur, etc. ?

Dans ce cas, ce qui suit vous aidera à choisir la combinaison « forme de caisse/bois de résonance » qu'il vous faut. Le palissandre se caractérise par un registre grave et un registre aigu profonds, avec une belle richesse en harmoniques. L'acajou apporte de la présence dans le registre médium. Nos nouvelles guitares en érable se caractérisent par la richesse de leur sonorité et par leur réponse. Une table en cèdre dégage une sonorité chaleureuse, que le jeu en fingerpicking met en valeur. Et si vous ne savez vraiment pas ce que vous voulez, pas de problème. Essayez simplement quelques combinaisons de bois différentes et prêtez attention à ce qui vous « parle » le plus.

### Allez-vous jouer le plus souvent seul(e) ou avec d'autres musiciens/instruments ?

Si vous jouez seul(e), vous pourrez préférer une guitare ayant une palette sonore plus étendue afin de bénéficier d'une plage tonale plus large pour vous exprimer. Si vous jouez avec d'autres musiciens/instruments, une guitare à la sonorité plus définie ressortira mieux dans le mixage.

### Allez-vous chanter en jouant de la guitare ?

Dans ce cas, vous apprécierez peut-être que la personnalité acoustique de votre guitare complète votre voix. Une guitare en palissandre possède généralement un registre médium creusé, ce qui laisse de la place pour la voix. Il faut considérer votre voix et la guitare comme un tout. Cela peut se décider en visitant un magasin de musique à un moment où vous vous sentez à l'aise pour chanter avec la guitare, ou bien dans une pièce d'essai isolée où vous pouvez combiner votre voix avec chaque instrument. Si vous jouez plutôt de la musique instrumentale, il vous faudra veiller à ce que la guitare offre une palette sonore qui vous permette de vous exprimer librement.

### Comptez-vous jouer en public ou enregistrer ?

Si vous souhaitez vous brancher à un ampli ou à une console, il sera plus pratique de vous orienter vers une guitare déjà équipée d'un capteur/micro. Si vous voulez enregistrer, pensez aux autres instruments qui seront présents dans le mixage. En cas d'enregistrement/mixage multi-piste, vous préférerez peut-être une guitare à petite caisse, du fait de son empreinte sonore réduite. Enfin, si vous jouez de la guitare acoustique en solo, une grande guitare à la voix somptueuse donnera libre cours à vos explorations.

# CONSEILS POUR TESTER UNE GUITARE

Pour certaines personnes, entrer dans un magasin de musique peut avoir quelque chose d'intimidant. Que ce soit en raison du choix important d'instruments présentés, de la cacophonie ambiante créée par toutes les guitares jouées autour de vous dans un magasin bondé, ou du syndrome de « Je ne le mérite pas... » lorsque vous avez envie d'acheter un instrument haut de gamme, vous n'êtes pas la seule personne à ressentir ce genre de gêne. Mais un bon magasin de musique sait créer un environnement accueillant et si vous envisagez l'achat d'une guitare, c'est vous qui tenez le gouvernail. En vous y préparant un peu, « essayer des guitares » peut se révéler une expérience joyeuse, ce qui est essentiel. Voici quelques conseils pour tirer le meilleur parti de votre visite dans un magasin de musique.



4

## Essayez d'isoler les caractéristiques particulières que vous voulez comparer.

Le fait de restreindre les variables entre deux guitares permet de déterminer plus facilement laquelle vous plaît le plus. Par exemple, pour comparer des bois de résonance différents, essayez des modèles ayant le même style de caisse pour préserver la cohérence de cette partie de l'équation. Ou, pour comparer différentes formes de caisse, essayez des modèles fabriqués dans les mêmes essences de bois. De cette manière, vous aurez une meilleure idée de ce qui crée les différences de sonorité entre chaque guitare.

5

## Prenez des notes.

Cela peut paraître académique, mais le fait de noter ce que vous entendez et ce que vous aimez à propos d'une guitare, peut être d'une grande utilité lorsque vous essayez des instruments, en particulier lorsque vous en essayez un certain nombre. Après avoir essayé trois guitares, vous pourriez vous retrouver à vous demander « Voyons, laquelle avait la sonorité la plus chaude ? Laquelle avait un manche plus large ? Laquelle était plus confortable à tenir ? Pourquoi n'ai-je pas noté tout cela quelque part ? » Prenez des notes et consultez-les. Cela sera particulièrement pratique si vous visitez un magasin plusieurs fois et que vous souhaitez faire une comparaison avec vos essais précédents.

6

## Utilisez votre téléphone portable pour vous enregistrer.

C'est un excellent moyen pour comparer les nuances de sonorité entre différents instruments. C'est un peu comme une seconde paire d'oreilles qui capture le son de chaque instrument sous une perspective d'écoute différente. Veillez simplement à placer le téléphone toujours au même endroit afin de garder des caractéristiques d'enregistrement cohérentes pour votre évaluation.

7

## Développez de bonnes relations avec l'équipe du magasin.

Le personnel d'un bon magasin de musique aime lier des relations durables avec les clients. Même si vous achetez une guitare dès votre première visite d'un magasin, le personnel sait qu'il y a de fortes chances que vous y reviendrez si votre expérience a été agréable. La plupart des revendeurs Taylor ont une très bonne connaissance de l'offre Taylor et ils peuvent vous aider à choisir la guitare qui vous convient.

3

## Jouez la même chose sur chaque instrument.

Certaines guitares semblent parfaites pour le fingerpicking. D'autres permettent de jouer des accords barrés sans effort, ou presque. Certaines sont tellement douces que vous pouvez jouer en solo pendant des heures. Finalement, laissez la guitare vous emporter là où elle veut. Mais pour commencer, essayez chaque guitare de la même manière. Si vous savez jouer, grattez quelques accords (en utilisant le même médiateur à chaque fois), jouez une mélodie une note à la fois, jouez en fingerpicking. Ces trois approches différentes vous aideront à évaluer la polyvalence de la guitare.

8

## Prenez votre temps.

Votre temps de pause-déjeuner de 30 minutes n'est pas le meilleur moment pour essayer une guitare. Prévoyez plutôt un jour où vous pouvez passer au moins une heure, et même plus, dans un magasin de musique. Profitez de cette expérience et ne vous pressez pas. Ne vous sentez pas dans l'obligation d'acheter dès votre première visite. Bien sûr, si vous trouvez chaussure à votre pied et que la guitare correspond à votre budget, prenez-la. Sinon, vous devez vous sentir libre de pouvoir revenir plusieurs fois. Et même si vous n'êtes pas en train de chercher une guitare à acheter, le fait d'essayer des guitares régulièrement vous aidera à vous sentir de plus en plus à l'aise dans le magasin et de mieux connaître les instruments. Plus vous aurez l'habitude et l'expérience d'essayer des guitares, plus vous agirez avec discernement.

1

## Avoir une idée de ce que vous voulez jouer.

Vous seriez surpris(e) de savoir le nombre de fois que quelqu'un entre dans un magasin de musique, attrape une guitare, et ne joue rien. Si vous vous y prenez un peu à l'avance, vous pourriez vous faire une idée des accords ou des morceaux qui vous aideront à tester correctement chaque guitare. Et si vous préférez jouer avec un certain type de médiateur, n'oubliez pas de l'apporter avec vous.

2

## La plupart des magasins de musique ont une pièce isolée dédiée aux essais. Utilisez-la !

Si possible, visitez le magasin en dehors des heures de pointe, lorsqu'il y a moins de clients. L'intimité et le temps passé seul(e) avec l'instrument vous permettront de vous libérer de vos inhibitions et de vous détendre, ce qui en retour permettra à vos oreilles et à vos mains d'entendre et de sentir les nuances de la guitare plus naturellement.

## Parlons sonorité : les termes descriptifs d'une guitare acoustique

À l'instar des gastronomes, des amateurs de vins, de bières artisanales, de spiritueux, de cafés et d'autres denrées comestibles riches en saveurs, les amateurs de guitares manient un vocabulaire fleuri pour décrire les qualités tonales d'un instrument. La bonne nouvelle : les discussions au sujet des guitares peuvent s'appuyer sur des attributs définissables. La mauvaise nouvelle : nos oreilles, de même que nos papilles gustatives ou notre odorat, sont connectées d'une multitude de façons différentes, ce qui fait que nous n'entendons pas toujours les sons de la même manière. Au final, l'utilisation de mots pour décrire les sons est, dans le meilleur des cas, approximative, du fait que les sons ne peuvent pas toujours être traduits parfaitement en mots (pour plus de détails sur cette question, lisez l'article « L'essence de l'art », en page 68). Ou bien, les termes utilisés finissent par nous embrouiller l'esprit plutôt que nous éclairer (comme par exemple le terme anglais « chewy » pour décrire un son « moelleux »). Ne vous laissez pas intimider par ce jargon, mais le fait de connaître quelques termes essentiels vous aidera.

Vous trouverez ci-après un condensé des expressions les plus souvent utilisées. Certaines sont d'ordre technique, d'autres sont plus descriptives. Et même si vous n'avez rien d'un « dieu de la guitare », ces rudiments de vocabulaire vous permettront de discuter sonorité avec les meilleurs guitaristes.

**Équilibre** : répartition uniforme du volume et des fréquences depuis les notes graves jusqu'aux notes aiguës. Un son équilibré permet de tout entendre sans que rien n'écrase le reste.

**Brillant** : accentuation des sons aigus, ou atténuation des graves.

**Beurré** : son chaud et riche qui fond doucement plutôt que de s'atténuer rapidement. Ce terme est le plus souvent employé au sujet des accords.

**Plafond** : limite supérieure déterminée ; ce mot est souvent utilisé en rapport avec le volume. Le plafond d'une guitare ou d'un bois de résonance est le point qu'il ou elle ne peut pas dépasser, en termes de volume ou de sonorité.

**Croustillant** : accentuation plus forte des sons aigus, sans harmoniques rémanents.

**Sombre** : accentuation des sons graves, ou atténuation des aigus.

**Déclin (decay)** : la manière selon laquelle le volume d'une note maintenue s'atténue avec le temps.

**Sec** : se dit d'un son possédant une fondamentale puissante et peu d'harmoniques, et avec des pics de fréquences réduits ou très subtils. La plage de fréquence médium de l'acajou est souvent décrite comme sèche.

**Fondamentale** : fréquence principale de référence d'une note, encore appelée hauteur. Par exemple, un « mi grave » est caractérisé par une fréquence fondamentale de 82,407 hertz (Hz). (1 Hz = 1 vibration par seconde.)

**Grognement** : sorte de son râpeux et saturé émis par les guitares ayant une caisse de grande taille, et résultant généralement d'une manière de jouer agressive. Le « chef de meute », en d'autres termes.

**Charnu** : beaucoup de médium et avec une plage de graves complète. On utilise également les termes « gras », « plein » ou « épais ».

**Médium** : sur les autoradios ou les chaînes hi-fi, la plage de fréquence globale est généralement comprise entre 20 Hz et 20 kHz. Le registre médium commence à 110 Hz, soit le « la » de la corde « la grave » jouée à vide, et il s'étend jusqu'à 3 kHz. Le

registre aigu (sons de hautes fréquences) commence au-delà de cette valeur. Si l'on s'intéresse à l'échelle des sons (aussi appelée « tessiture » ou « registre ») d'une guitare acoustique, la plupart des notes sur la touche occupent le milieu du spectre de fréquence audible. Cela correspond à la tessiture de la voix humaine, ou encore à la partie centrale du clavier d'un piano.

**Harmoniques** : les fréquences multiples successives de la fréquence fondamentale, également appelées « harmoniques », qui sont produites par une corde en vibration, créent des motifs en forme d'ondes, où les harmoniques s'empilent. Le terme « éclosion » (ou « épanouissement ») est utilisé pour décrire l'effet sonore des harmoniques qui s'accumulent et prennent le pas sur la fréquence fondamentale de la note jouée lorsqu'elle s'atténue. Bien que les harmoniques soient plus subtiles que la fréquence fondamentale, ils apportent de la richesse et de la complexité aux sons.

**Son de piano** : terme utilisé pour décrire une qualité de son cristalline, « hi-fi », sur l'ensemble du registre d'un instrument. Cette qualité de son est plus facile à remarquer dans le registre grave. Les bois de résonance de la famille du palissandre sont particulièrement reconnus pour cette qualité de clarté et de précision.

**Présence** : fait généralement référence aux fréquences aiguës qui renforcent l'impression de clarté et de définition. Si vous parlez en mettant une main sur la bouche, votre voix aura moins de présence. Les autres personnes pourront toujours entendre et comprendre ce que vous dites, mais vos mots auront moins de « présence » car ils n'auront pas la clarté et l'articulation apportée par les fréquences plus aiguës.

**Creusé** : atténué ou légèrement réduit. Ce terme représente la courbe formée par les curseurs d'un égaliseur graphique. Si vous atténuez le registre médium, vous descendez un peu les curseurs du milieu, et l'ensemble des curseurs forme une courbe semblable à un sourire (ou à un « smiley »). Le résultat est un registre grave et un registre aigu équilibrés, mais avec un registre médium légèrement en retrait.

## Comprendre la numérotation des modèles acoustiques

La majorité des guitares acoustiques Taylor vous sont proposées en trois variations :

- corps à pan coupé avec électronique embarquée (par exemple 814ce)
- corps sans pan coupé avec électronique embarquée (par exemple 814e)
- corps sans pan coupé, sans électronique embarquée (par exemple 814)

La majorité des modèles sont répartis de la série 100 à 900, plus la série Presentation (PS) et la série Koa (K).

# 814ce

Le premier chiffre (ou la première lettre, le cas échéant) identifie la série. Tous les modèles d'une même série utilisent les mêmes bois pour le fond et les éclisses, et partagent le même ensemble d'ornements.

Le deuxième chiffre indique généralement si la guitare est un modèle à 6 cordes (1) ou à 12 cordes (5). Par exemple, une Grand Symphony 12 cordes de la série 800 sera une 856ce. Le deuxième chiffre peut également indiquer un modèle doté d'une table faite du même bois que son dos et ses éclisses (2). Par exemple, dans la série Koa Taylor (K), la K22ce est une Grand Concert 6 cordes dont la table est en koa. S'il s'agit d'une 12 cordes avec une table identique au dos et aux éclisses, nous utilisons un 6 au lieu du 5 (ainsi, une GS 12 cordes koa/épicea serait une K56ce ; avec une table en koa, sa dénomination devient K66ce).

Le troisième chiffre identifie la forme du corps, selon le système de numérotation suivant :

- 0 = Dreadnought (par exemple 810ce)
- 2 = Grand Concert (par exemple 812ce)
- 4 = Grand Auditorium (par exemple 814ce)
- 6 = Grand Symphony (par exemple 816ce)
- 8 = Grand Orchestra (par exemple 818e)

Modèle à pan coupé

Modèle à électronique embarquée

Les modèles Taylor à cordes nylon sont intégrés dans les séries 200 à 900, et sont reconnaissables à la lettre « N » en dernière position du nom de modèle. Par exemple, une Grand Auditorium à cordes nylon de la série 800, dotée d'un pan coupé et d'un système électronique, est une 814ce-N.

## Q : avec ou sans pan coupé ?

Certaines guitares acoustiques disposent d'un pan coupé du côté des aigus. Cela donne aux musiciens un accès plus facile aux frettes situées près de la bouche et élargit la palette de jeu de l'instrument. Les gens demandent souvent si la présence d'un pan coupé diminue ou non la puissance de tonalité d'une guitare. En réalité, pas vraiment. Même si un pan coupé réduit la surface de la table et la contenance en air de la caisse, dans les faits, cette partie de la caisse ne vibre pas autant que d'autres parties de la guitare. La tonalité générale est davantage affectée par le cintrage de la taille. Selon nous, l'avantage que vous tirez d'un pan coupé vaut la peine de subir une perte de tonalité qui s'avère minime. Si vous voulez pouvoir atteindre les notes les plus aiguës ou si vous aimez le look d'un pan coupé, foncez ! En revanche, si vous ne pensez pas jouer à cet endroit du manche ou si vous préférez une esthétique symétrique sans pan coupé, vous avez le choix.

## Q : une tête ajourée affecte-t-elle la tonalité ?

La masse allégée peut légèrement affecter le sustain de la guitare. Mais la différence la plus notable au niveau de la tonalité vient de l'angle que les cordes exercent sur le sillet. Ceci renforce la pression sur le sillet de tête, ce qui se traduit par une attaque légèrement plus robuste et un peu plus d'énergie sur les notes individuelles. Bien sûr, cet effet doit être pris en compte par rapport au reste de l'instrument. D'autres facteurs comme les bois, la taille de la caisse ou la longueur du manche (12 ou 14 frettes) auront plus d'influence sur la tonalité générale de la guitare.



# Les formes de corps Taylor

## Les dimensions uniques de chaque corps de guitare aident à définir sa tonalité fondamentale

Le choix d'une forme de corps est souvent une bonne solution pour affiner votre recherche et trouver la guitare qui répondra à vos besoins. Les cinq formes de corps de Taylor vont de petits modèles très intimistes à des guitares plus imposantes et puissantes. Voici une répartition des modèles en fonction de leurs tailles :

### Petit : Grand Concert

### Moyen : Grand Auditorium, Grand Symphony, Dreadnought

### Grand : Grand Orchestra

Nous avons aussi fabriqué des modèles à diapason plus court sur deux de nos caisses : la Dreadnought Baby Taylor, une version 3/4 et la Big Baby 15/16e ; et la GS Mini, une version plus petite de la Grand Symphony.

Tous les corps Taylor partagent une esthétique commune dans leurs formes, ce qui définit une ressemblance qui s'apparente à celle d'une famille de guitares aux lignes raffinées. Les dimensions de chaque caisse, notamment dans les courbes, la profondeur et le barrage interne, jouent un rôle important dans l'élaboration de leur tonalité fondamentale. En général, une guitare plus petite délivrera une tonalité plus contrôlée avec des aigus plus carillonnants, alors qu'une plus grosse caisse a une tonalité plus puissante et des graves plus imposants. Mais ne jugez pas une caisse Taylor avant de l'avoir essayée : vous pourriez être agréablement surpris par le volume du petit modèle Grand Concert ou par le niveau de réponse de l'imposante Grand Orchestra.

Pour ce qui est des nouvelles guitares Taylor, à savoir la mise à jour de la série 800 l'an dernier et la série 600 cette année, chaque style de caisse a été agrémenté de nouvelles nuances, notamment des épaisseurs de bois personnalisées et des barrages adaptés à chaque forme. Ces détails optimisent les qualités spécifiques de leurs tonalités pour permettre de renforcer leurs qualités musicales.

En analysant les différents styles de caisse, prenez en compte la manière dont les dimensions physiques de chaque guitare s'adaptent à votre corps quand vous la tenez. Si vous jouez assis, êtes-vous à l'aise au niveau du bras qui assure la rythmique par rapport au bas de caisse ? Vérifiez si vous n'êtes pas gêné par les courbes, l'arrondi de la caisse ainsi que sa profondeur lorsque vous jouez. Normalement, plus vous serez à l'aise, plus vous jouerez naturellement.

## Petit

### Grand Concert (GC)

« La partenaire confort »

**Longueur de caisse** : 19-1/2" (49,5 cm)

**Largeur de caisse** : 15" (38,1 cm)

**Profondeur de caisse** : 4-3/8" (11,1 cm)

#### Profil de jeu

- Petite taille et échelle réduite pour un meilleur confort de jeu
- Sonorité claire avec contrôle des harmoniques et aigus carillonnants
- Idéal dans un ensemble instrumental

Les dimensions réduites de la Grand Concert permettent une expérience de jeu confortable sur le plan physique et elle est parfaite en position assise. Son arrondi fuselé et son corps peu profond permettent d'obtenir une tonalité bien définie et équilibrée avec une clarté de notes qu'apprécient particulièrement les joueurs d'arpège et les musiciens de studio et de scène. Son corps plus petit permet de contrôler parfaitement les harmoniques, ce qui signifie que la tonalité de la guitare ne prend pas trop d'espace sonore dans un ensemble instrumental. Tous les modèles GC ont un diapason plus court (24-7/8 pouces soit 63,2 cm contre 25-1/2 pouces ou 64,8 cm pour les autres modèles), ce qui facilite le travail de la main gauche et la tension réduite des cordes permet des « bends » plus faciles. Le diapason réduit est idéal pour les personnes ayant des petites mains, les personnes âgées, ceux qui ont des maladies affectant leurs mains et tous ceux qui veulent réduire la fatigue de la main gauche.

Les guitaristes qui apprécient le confort de la Grand Concert et recherchent une tonalité supérieure doivent essayer les modèles Grand Concert à 12 frettes, où la jointure entre la caisse et le manche se fait au niveau de la 12e frette au lieu de la 14e et où la position du chevalet est plus proche du centre de la table d'harmonie. Attendez-vous à une énergie légèrement supérieure dans les médiums.

## Moyen

### Grand Auditorium (GA)

« La guitare passe-partout »

**Longueur de caisse** : 20" (50,8 cm)

**Largeur de caisse** : 16" (40,6 cm)

**Profondeur de caisse** : 4-3/8" (11,7 cm)

#### Profil de jeu

- Tonalité équilibrée et polyvalence
- Mélange agréable de chaleur, de clarté et de sustain
- Bon niveau de réponse en arpège ou pour un jeu en rythmique et en picking

Si l'on évoque l'héritage Taylor à l'ère moderne, la Grand Auditorium arbore une forme de caisse emblématique, qui s'avère être la plus populaire. Un peu plus imposante que la Grand Concert, elle a les mêmes proportions que la Dreadnought, mais dispose de contours différents avec une taille cintrée qui offre un meilleur confort au niveau des genoux lorsque vous êtes assis. Au niveau de la tonalité, elle se situe entre une Dreadnought, qui se distingue par une tenue robuste en flatpicking et en strumming rythmique, et une Grand Concert, dessinée à l'origine pour satisfaire les fans d'arpèges. Elle offre ces deux univers au musicien et bien plus. Ses médiums parfaitement définis lui assurent un son bien équilibré et clair, mais suffisamment puissant pour le flatpicking ou le jeu en rythmique, des graves jusqu'aux aigus. C'est le modèle le plus polyvalent et le choix idéal pour ceux qui jouent sur scène, car elle s'adapte également à une grande variété de styles musicaux. Que vous soyez novice ou que jouiez différentes sortes de musique et si vous êtes à la recherche d'une guitare polyvalente, la Grand Auditorium est un choix très sûr.

### Grand Symphony (GS)

« La reine de la rythmique »

**Longueur de caisse** : 20" (50,8 cm)

**Largeur de caisse** : 16-1/4" (41,3 cm)

**Profondeur de caisse** : 4-5/8" (11,7 cm)

#### Profil de jeu

- Tonalité riche et puissante même avec un toucher léger
- Basses rappelant celles d'un piano, médiums épais, aigus puissants et carillonnants
- Idéal pour un jeu en rythmique ou en arpèges

Les dimensions de la Grand Symphony sont légèrement supérieures à celles de la Grand Auditorium : sa taille est plus haute et plus large et l'arrondi du bas de caisse est plus prononcé. Il en résulte un son plus consistant sur l'ensemble avec des basses plus profondes, des aigus plus épais, ainsi qu'un volume et un sustain dans les graves plus dynamiques, le tout n'altérant absolument pas l'équilibre sonore et la clarté de la guitare. Ainsi, la GS est idéale pour un jeu dynamique avec des basses médiums plus rondes, plus corpulentes qui ajoutent richesse et sophistication à sa voix.

Les guitaristes énergiques adoreront le ton rauque de la GS en phase d'attaque. Et pour ceux qui estimeront que le son de la Grand Auditorium est un peu trop étincelant à leur goût, ils apprécieront sa plus grande profondeur et sa résonance. Elle a un niveau de réponse très précis en termes de nuances en arpèges et dans les rythmiques. Elle peut produire, si nécessaire, une tonalité robuste, tout en réagissant aussi à un toucher plus léger. Les fans de bluegrass et de picking qui apprécient les évolutions rapides apprécieront la tenue de la GS et les compositeurs-interprètes jouant seuls sur scène pourront s'appuyer sur sa palette de tonalités très complète.

La GS est aussi devenue une plateforme acoustique parfaite pour le développement de modèles 12 cordes et c'est le style de caisse utilisé pour nos guitares Baryton.

### Dreadnought (DN)

« La star vintage »

**Longueur de caisse** : 20" (50,8 cm)

**Largeur de caisse** : 16" (40,6 cm)

**Profondeur de caisse** : 4-5/8" (11,7 cm)

#### Profil de jeu

- Une tonalité puissante vintage et moderne
- Graves puissants équilibrés par des médiums vifs et des aigus clairs
- Bon niveau de réponse en flatpicking/rythmique

Cette forme classique, héritée de l'histoire de la guitare acoustique, a établi au fil des ans un style et un son désormais familiers au sein de la communauté des musiciens et des auditeurs. Avec sa taille élargie, la Dreadnought est un peu plus haute au niveau des genoux lorsque l'on joue assis, ce qui lui donne l'air d'une caisse large. (Il faut bien justifier ce nom qui vient d'une bataille du début du XXe siècle). Cette plus grande largeur produit une tonalité puissance et solide en particulier dans les graves et une superbe vivacité dans les médiums qui ravira les amateurs de rythmiques et de flatpicking. Sa capacité à maîtriser les attaques lui confère une personnalité qui lui assure une réputation de « bourreau de travail » dans le monde de la guitare.

Au fil des ans, Taylor a adouci les courbes plus anguleuses de la Dreadnought, pour obtenir aujourd'hui des contours qui correspondent bien aux courbes harmonieuses des autres membres de la famille Taylor. Au niveau de la tonalité, Taylor a revu son acoustique en améliorant le volume et la réponse des basses, tout en renforçant les médiums et en préservant l'équilibre de la tonalité des graves aux aigus. La clarté et l'articulation générale offriront aux amateurs de flatpicking une tonalité mieux définie lors d'enchaînements rapides.

## Grand

### Grand Orchestra (GO)

« Le gentil géant »

**Longueur de caisse** : 20-5/8" (52,4 cm)

**Largeur de caisse** : 16-3/4" (42,5 cm)

**Profondeur de caisse** : 5" (12,7 cm)

#### Profil de jeu

- Tonalité la plus puissante et la plus complexe de Taylor
- Équilibre exceptionnel pour une grosse caisse
- Barrage spécifique pour répondre à un toucher léger

Ce qui avait commencé comme la redéfinition d'une Taylor jumbo à grosse caisse s'est rapidement transformé en un modèle baptisé Grand Orchestra, apparu en 2013. Le nouveau barrage créé en exclusivité par Taylor en fait un instrument plus polyvalent. L'un des défis lorsqu'il s'agit de présenter une grosse caisse est de parvenir à une tonalité équilibrée en raison de la taille qui a tendance à renforcer les basses. Autre défaut, ce type de guitares demande en général une attaque plus forte pour obtenir un bon niveau de tonalité. La Grand Orchestra parvient à surmonter ces désagréments. Elle est magnifiquement équilibrée des graves aux aigus (même les notes les plus aigües arborent richesse et puissance) et répond parfaitement aux touches légères, ce qui est idéal pour le jeu dynamique. C'est le modèle de caisse Taylor le plus puissant, le plus vigoureux et le plus sophistiqué.

Pour certains guitaristes, la taille de la Grand Orchestra, notamment sa profondeur de 5 pouces (12,7 cm) peut sembler imposante, mais ses contours raffinés et son niveau de réponse en font une « grosse » guitare facile à maîtriser. Si vous recherchez un modèle qui brille par sa puissance et la richesse de ses détails, la Grand Orchestra est votre guitare. Les fans de flatpicking aimeront sa tonalité rauque et puissante et ses aigus clairs. Les fans de solos seront enthousiasmés par son incroyable palette de couleurs et de textures. Que vous jouiez de longues rythmiques ou de riches arrangements en arpèges, la Grand Orchestra constitue un outil polyvalent et expressif.



# Les essences de bois

## Les bois de guitare, tout comme les techniques de fabrication utilisées par le fabricant, contribuent à leur qualité sonore

## Les essences de bois

Les essences de bois constituent les éléments essentiels de la sonorité d'une guitare. Mais cela ne suffit pas. À l'image d'un chef cuisinier qui utilise des recettes et des techniques de cuisson pour élaborer un plat d'exception en équilibrant les saveurs, les nuances de conception du luthier permettent de mettre au point un agréable mélange de couleurs musicales en fonction du bois utilisé et des caractéristiques sonores.

C'est l'une des raisons pour lesquelles le fait de décrire, autant que possible, les propriétés sonores de chaque bois n'a rien de définitif. Dans le cas qui nous intéresse ici, il s'agit de la mise à jour de la série 600 en érable. Les améliorations musicales d'Andy Powers ont modifié la tonalité de l'érable pour parvenir à un résultat qui diffère de ce que les gens ont l'habitude d'entendre lorsque l'on parle de ce bois. Un autre type de critères dépend de vous, en tant que guitariste. Votre style de jeu, votre main gauche et votre attaque, le type de médiator utilisé, la marque et le tirant des cordes utilisées sont autant de paramètres qui participent à la tonalité d'une guitare.

Alors, comment parlons-nous, chez Taylor, de la tonalité des bois de manière constructive ? Eh bien, nous effectuons une large sélection pour identifier les principaux attributs et les points de comparaison de référence. Nous détaillons la manière dont la composition physique des différents bois (avec des critères comme le poids, la rigidité et l'amortissement interne, par exemple) tend à se traduire par des qualités sonores comme la gamme de fréquences ou la puissance des harmoniques. Le plus intéressant, c'est que pour un musicien ou même pour un auditeur attentif, plus vous prêtez attention, plus votre sensibilité sera fine et plus vous identifierez les nuances de tonalité. C'est l'une des raisons qui font la popularité des Taylor Road Shows. C'est aussi pour cela que les gens finissent par posséder plusieurs guitares avec différentes associations de bois (ou de formes de caisse).

Pour vous, une guitare en acajou évoque peut-être une certaine couleur ou un sentiment, alors qu'un instrument en palissandre en exprimera une autre. Finalement, quel que soit le bois utilisé, rappelez-vous que toutes les guitares Taylor partagent des qualités sonores fondamentales que toute bonne guitare possède : équilibre de tonalité, clarté, sustain et cohérence, plus la jouabilité qui nous est propre. À cet égard, nos modèles ont plus de points communs que de différences. Au-delà des attributs communs qui constituent une magnifique expérience de jeu, n'hésitez pas à explorer les différentes combinaisons de bois et à choisir celle qui vous convient le mieux, que vous puissiez l'expliquer ou qu'il ne s'agisse que d'un simple ressenti. Et si l'esthétique du bois fait partie de vos critères de sélection, surtout n'hésitez pas. Cela fait partie de notre propre relation à la guitare.

### Tables d'harmonie versus dos et éclisses

Il y a une raison pour laquelle le dessus d'une guitare est appelé une table d'harmonie. Il s'agit du premier filtre et générateur de l'amplification du son des cordes et en tant que tel, elle a un impact très important sur la sonorité de la guitare. Il faut visualiser la table d'harmonie comme un haut-parleur. C'est également pour cette raison que le motif du barrage est important. Il aide à orchestrer le mouvement de la table. Le dos et les éclisses aident à colorer la sonorité globale.



## Bois des dos et des éclisses

## LES GRANDS CLASSIQUES

Ces bois ont un riche passé dans l'univers de la guitare

### Le palissandre indien

**Modèles** : séries 700, 800, 900, JMSM

La gamme de fréquences aux deux extrémités du spectre a fait du palissandre indien l'un des bois les plus populaires et les plus riches musicalement. Ses graves profonds peuvent délivrer un grondement rauque, tandis que ses notes aigües, pleines d'éclat et de brillance, résonnent avec une clarté qui se rapproche du son très vif d'une cloche. Si vous êtes à la recherche d'une acoustique complète avec des harmoniques complexes et un sustain très consistant, une guitare en palissandre ne vous décevra pas.

### Acajou tropical

**Modèles** : série 500

L'acajou diffère du palissandre par une tonalité caractérisée par des médiums épais qui affichent des fondamentales souvent décrites comme étant « punchy », « boisées » ou sèches parce qu'elles ne génèrent pas des harmoniques carillonnantes. La sonorité « terrienne » de l'acajou apparaît fréquemment dans les musiques fondatrices au fil de l'histoire, que ce soit dans le blues, la folk ou le rock.

### Érable

**Modèles** : série 600

Réputées pour leur tonalité brillante et dense avec un déclin de notes rapide qui leur permet de s'intégrer facilement dans un ensemble instrumental, nos guitares en érable ont été repensées pour la saison 2015, afin de leur apporter plus de chaleur, de sophistication, de volume, de sustain et un meilleur niveau de réponse, soit un retour vers les lignes naturellement claires et linéaires de l'érable. Il en résulte une tonalité multidimensionnelle qui offre au musicien le même type de musicalité que les autres bois classiques.

## LES BOIS EXOTIQUES

On les admire pour leur esthétique et leurs propriétés musicales

### Koa hawaïen

**Modèles** : série Koa

Le koa est un bois tropical dur et plutôt dense qui a quelques propriétés communes avec l'acajou, notamment dans l'intensité des médiums et des aigus légèrement plus brillants et carillonnants. Plus vous jouerez d'une guitare en koa, plus elle « s'ouvrira », en particulier celles qui sont entièrement fabriquées en koa, plus ses harmoniques médiums ajouteront chaleur et douceur à sa tonalité. La brillance naturelle du koa peut être adoucie par les fans de fingerpicking jouant avec la pulpe des doigts.

### Cocobolo

**Modèles** : série Presentation

Le cocobolo, ou palissandre du Mexique, est un bois tropical dur, dense et rigide, à la tonalité générale brillante, renforcée par des aigus étincelants. Musicalement, il s'apparente au koa, mais s'avère plus profond dans les graves, sans toutefois atteindre le niveau du palissandre indien. Vif et réactif, le cocobolo se caractérise par une tonalité bien définie, capable de s'adapter à de nombreux styles musicaux en fonction de la forme de la caisse.



## LES ALTERNATIVES MODERNES

Ils sont moins connus que les bois classiques, mais ils ont des profils de tonalité identiques

### Sapelli

**Modèles** : série 300

Le sapelli est apparu dans la gamme Taylor à la fin des années 90 pour remplacer l'acajou. On le confond souvent à tort avec l'acajou d'Afrique parce qu'il ressemble au khaya d'Afrique de l'Ouest dont le nom commercial est l'acajou d'Afrique. Sa tonalité est cohérente et bien équilibrée au niveau du spectre, ce qui lui permet de bien s'adapter à différents styles de musique. Par rapport à l'acajou, le sapelli est plus dur, ce qui lui confère une sonorité légèrement plus brillante, plus vive dans les aigus.

### Ovangkol

**Modèles** : série 400

L'ovangkol, cousin africain du palissandre, partage avec lui de nombreuses propriétés, notamment un large spectre autant dans les aigus que dans les graves. La différence se fait sur des médiums légèrement plus arrondis et une réponse brillante dans les aigus, qui rappelle celle du koa. Sans avoir le même cachet que les bois plus traditionnels, sa polyvalence dans la tonalité en fait un bois très recherché chez les musiciens de tous niveaux.

## Bois de tables d'harmonie



### Épicéa de Sitka

**Utilisé sur : la majorité des modèles Taylor**

L'épicéa est incontestablement le roi des tables d'harmonie équipées de cordes, parce qu'il est relativement léger et pourtant rigide et solide dans le bon sens de ces termes, avec un haut degré d'élasticité qui permet de traduire le picking ou les rythmiques du guitariste en une acoustique claire. Au-delà du Sitka, nous utilisons occasionnellement d'autres types d'épicéa, même si le Sitka est le plus facile à trouver. Le Sitka se caractérise par une large gamme dynamique et s'accommode de nombreux styles musicaux, des rythmiques agressives au fingerpicking. L'épicéa est aussi utilisé pour les barrages de la table et du dos.

### Cèdre rouge

**Utilisé sur : les modèles 512/514 à cordes en acier et nylon, JMSM**

Le cèdre est moins dense que l'épicéa et sa relative douceur ajoute de la chaleur à la tonalité de la guitare, surtout pour les guitaristes ayant un style de jeu fin, comme les fans de fingerstyle ou ceux qui préfèrent les harmoniques ou le picking léger à modéré. En fait, avec un toucher délicat, le cèdre résonne davantage que l'épicéa, mais les musiciens avec un style plus robuste ont plutôt intérêt à l'associer à l'épicéa, car, à volume élevé, ils pourraient « saturer » le cèdre en créant une distortion. Le cèdre se marie parfaitement avec des modèles équipés de cordes en nylon en raison de sa capacité de réponse aux cordes qui produisent moins d'énergie qu'une guitare équipée de cordes en acier.



### Bois lamellés

**Modèles** : séries 100/200, GS Mini, Baby Taylor

La fabrication de guitares avec des dos et des éclisses en bois lamellés, ou laminés, nous permet de préserver les ressources en bois (une pièce de bois utilisée pour du lamellé a un rendement huit fois supérieur à celui d'une pièce utilisée pour créer une guitare en bois massif) et d'offrir aux guitaristes un instrument solide, abordable et de bonne qualité. Notre construction requiert trois couches de bois, soit une couche centrale en peuplier, plus deux couches de placage de chaque côté. Ce processus nous permet de bomber le dos de la guitare pour plus de résistance qui, ajouté au bois lamellé, nous permet de produire une guitare robuste qui voyagera bien et résistera aux changements d'hygrométrie. Toutes les guitares en bois lamellé sont dotées d'une table en bois massif, ce qui signifie que la tonalité de la guitare s'améliorera en vieillissant. Nous n'utilisons plus le terme « laminé » afin d'éviter toute confusion avec le nombre croissant de produits laminés sur le marché, qui eux sont fabriqués dans des matériaux synthétiques qui n'ont rien à voir avec du bois.

GUITARES PAR VARIÉTÉ DE BOIS

# COCOBOLO

## UTILISÉ POUR LA SÉRIE PRESENTATION

L'attrait exceptionnel de la série Presentation de Taylor vient d'abord de superbes modèles fabriqués dans un cocobolo du Mexique aux teintes panachées, associé à une table en épicéa de Sitka qui donne à la guitare une structure grainée et uniforme. Chaque guitare requiert un savoir-faire exceptionnel que l'on retrouve dans l'harmonie des motifs entrelacés qui la décorent. Un filet en ébène

s'étend délicatement autour de la table d'harmonie et se transforme en un repose-bras rehaussé qui ajoute à la qualité de confort. Des incrustations en paua apportent une touche brillante au manche, au chevalet et à la table. Chacun des modèles que nous fabriquons symbolise notre engagement dans l'ajout permanent de détails esthétiques.



### Spécifications série Presentation

**Fond/éclisses** : cocobolo

**Table** : épicéa de Sitka

**Finition (corps)** : lustrée 6.0

**Rosace** : anneau simple de paua

**Incrustations de touche** : Nouveau en paua

**Filets** : ébène (corps, touche, tête, rosace)

**Barrage** : CV avec rainure Relief Rout

**Électronique** : aucune ou Expression System 2

(en option : Expression System 1)

**Mécaniques** : Gotoh Gold

**Étui** : étui rigide Taylor Deluxe Hardshell

**Ornements particuliers** : repose-bras en ébène, bordures en paua (table, fond, éclisses, extension de la touche, touche, tête), placage de dos de tête en cocobolo, incrustations de tête et de chevalet, sillets de tête et de chevalet en os, chevilles à point d'abalone

**Modèles disponibles** : PS10ce, PS12ce, PS14ce, PS16ce, PS56ce, PS18e



# KOA HAWAÏËN

UTILISÉ POUR LA  
SÉRIE KOA

Les motifs de koa hawaïen que nous utilisons pour notre série Koa sont le reflet de la beauté de son île natale et en font une véritable expérience sensorielle. Nous honorons cette beauté par de riches ornements. Les incrustations sur le manche en érable/acacia Island Vine (et la tête) dessinent des repères de touches en forme de fleurs de frangipanier qui rappellent les colliers de fleurs

hawaïens. La rosace et le tandem filet/table sont fabriqués en palissandre et en érable. Une teinte Shaded Edgeburst ajoute un fini vintage parfait. Que vous jouiez quelques accords ouverts au style hawaïen ou que poursuiviez d'autres quêtes musicales, une guitare en koa saura toujours trouver l'inspiration en vous.



## Spécifications série Koa

**Fond/éclisses :** koa hawaïen

**Table :** koa hawaïen (options : épicea ou cèdre)

**Finition (corps) :** lustrée 6.0 avec Shaded Edgeburst (guitare toute entière)

**Rosace :** anneau simple en érable/palissandre (table koa) ou acacia à bois noir/palissandre (table épicea)

**Incrustations de touche :** Island Vine en acacia à bois noir/érable

**Filets :** palissandre (corps, touche, tête)

**Barrage :** CV avec rainure Relief Rout

**Électronique :** aucune ou Expression System 2 (en option : Expression System 1)

**Mécaniques :** Taylor Gold

**Étui :** étui rigide Taylor Deluxe Hardshell

**Ornements particuliers :** bordure de touche en érable (table koa) ou en acacia à bois noir (table épicea), incrustation de tête, sillets de tête et de chevalet en os

**Modèles disponibles :** K22ce, K24ce, K26ce, K66ce, K28e



# PALISSANDRE INDIEN

UTILISÉ POUR LES  
SÉRIES 900, 800 ET 700

L'année dernière, nous avons eu le courage de reprendre l'emblématique série 800 et de repenser littéralement chaque matériau afin de la rendre encore plus attrayante. Et cela a marché.

Parmi les améliorations apportées en matière de tonalité, on notera un barrage personnalisé et des épaisseurs de bois adaptées à chaque guitare, des colles protéiques qui renforcent le transfert de sonorité, un fini moins épais pour réduire l'amortissement interne et des jeux de cordes personnalisés pour les modèles Grand

Concert et Grand Auditorium. Nous avons poussé les possibilités au maximum et le résultat est un niveau de réponse incroyablement musical, qui donne à chaque modèle sa propre tonalité. La nouvelle esthétique est marquée par l'utilisation d'un sublime bois d'ébène marbré issu de notre usine du Cameroun, un binding en érable avec un filet en palissandre, une plaque de protection en palissandre et un nouveau motif d'incrustations. Notre 814ce a remporté plusieurs prix, mais il a surtout conquis nos fervents musiciens.



## Spécifications série 800

**Fond/éclisses** : palissandre indien

**Table** : épicéa de Sitka

**Finition (corps)** : lustrée 3.5

**Rosace** : anneau simple d'abalone

**Incrustations de touche** : Élément en nacre

**Filets** : érable pâle non figuré (corps, touche, tête cordes acier standard, rosace)

**Barrage** : Advanced Performance Bracing ou configuration nylon

**Électronique** : aucune ou Expression System 2 (en option : Expression System 1) ; ES-N sur les modèles nylon

**Mécaniques** : Taylor Nickel ou Nylon Nickel à boutons de perloïd (tête Taylor ajourée avec boutons ivoiride sur modèle 12 frettes)

**Étui** : étui rigide Taylor Deluxe Hardshell

**Ornements particuliers** : calibrage spécial de l'épaisseur des bois et des barrages pour chaque forme, colles protéiques (barrages/chevalet), plaque de protection en palissandre, bordure de table en palissandre

**Modèles disponibles** : 810, 810e, 810ce, 812, 812e, 812ce, 812e 12-fret, 812ce 12-Fret, 814, 814e, 814ce, 816, 816e, 816ce, 816ce, 818e, 856ce, 812ce-N, 814ce-N



# PALISSANDRE INDIEN

UTILISÉ POUR LES  
SÉRIES 900, 800 ET 700

Le palissandre a gagné une telle réputation en termes d'acoustique et remporté un tel succès auprès des guitaristes, qu'il méritait bien quelques ajouts esthétiques. Et nous en sommes très heureux. Si la série 800 est à jamais la série emblématique de la marque Taylor, en travaillant sur l'équilibre entre la capacité de performance et le raffinement esthétique, la série 900 tend vers une

sophistication luxueuse et la série 700 évoque un sentiment « néo-vintage » plus sombre. La série 900 arbore des détails en abalone élégant et la série 700, elle, mise sur une table Vintage Sunburst et de nombreux détails en ivoiroïde. En résumé, tout le monde devrait avoir une guitare en palissandre. Reste à savoir laquelle.

## Spécifications série 900

**Fond/éclisses** : palissandre indien

**Table** : épicéa de Sitka

**Finition (corps)** : lustrée 6.0

**Rosace** : anneau simple d'abalone

**Incrustations de touche** : Cindy en abalone/nacre

**Filets** : palissandre (corps, touche, tête cordes acier standard, rosace)

**Barrage** : CV avec rainure Relief Rout ou configuration nylon

**Électronique** : aucune ou Expression System 2 (en option : Expression System 1) ; ES-N sur les modèles nylon

**Mécaniques** : Gotoh Gold ou Nylon Gold

**Étui** : étui rigide Taylor Deluxe Hardshell

**Ornements particuliers** : bordure de table en abalone (dont extension de la touche), filets laminés rouges, incrustations de tête et de chevalet, sillets de tête et de chevalet en os, chevilles à point d'abalone

**Options couleur/dégradé** : table Tobacco ou Honey Sunburst

**Modèles disponibles** : 910e, 910ce, 912e, 912ce, 914e, 914ce, 916e, 916ce, 918e, 956ce, 914ce-N

## Spécifications série 700

**Fond/éclisses** : palissandre indien

**Table** : épicéa de Sitka

**Finition (corps)** : lustrée 6.0 avec table/manche vintage sunburst

**Rosace** : 3 anneaux d'ivoiroïd

**Incrustations de touche** : Heritage Diamonds en ivoiroïde

**Filets** : ivoiroïde (corps, touche, tête cordes acier standard)

**Barrage** : Standard II avec rainure Relief Rout ou configuration nylon

**Électronique** : aucune ou Expression System 2 (en option : Expression System 1) ; ES-N sur les modèles nylon

**Mécaniques** : Taylor Nickel ou Nylon Gold à boutons d'ivoiroïde (tête Taylor ajourée à boutons d'ivoiroïd sur 12 frettes)

**Étui** : étui rigide Taylor Deluxe Hardshell

**Modèles disponibles** : 710e, 710ce, 712ce, 712e 12-Fret, 712ce 12-Fret, 714e, 714ce, 716e, 716ce, 756ce, 714ce-N



## ÉRABLE

UTILISÉ POUR LA  
SÉRIE 600

Nous sommes très heureux de dévoiler notre nouvelle série 600. Son spectre musical a été étendu et nous avons revu son aspect esthétique. À l'image de la série 800 en palissandre, nous avons revu quasiment l'ensemble des éléments de chaque guitare. C'est l'occasion de découvrir le véritable potentiel d'une guitare en érable : riche, chaleureuse, avec une tonalité multidimensionnelle qui répond merveilleusement à chaque style de jeu. Parmi les détails renforçant la tonalité, on citera un barrage et des épaisseurs de bois personnalisés, des tables en bois torréfié (cuisson spéciale) qui

produisent un son patiné dès le 1er jour et un fini ultra fin qui améliore le sustain. Notre teinte Brown Sugar, appliquée à la main, donne aux motifs de l'érable un effet luxueux, sans épaissir la guitare. Parmi les nouveaux ornements : un manche orné d'incrustations en forme d'ailes en ivoiroïde grainé, un placage du dos de tête en ébène au fini brillant, un binding en ébène avec filet en ivoiroïde grainé et une plaque de protection en ébène rayée. À tous points de vue, les nouvelles guitares de la série 600 tirent le meilleur des qualités de l'érable.



## Spécifications série 600

**Fond/éclisses** : érable

**Table** : épicea Sitka torréfié

**Finition (corps)** : lustrée 3.5 avec teinte Brown Sugar Stain finie à la main (dos/éclisses et manche)

**Rosace** : bordure paua avec ébène/ivoiroïde grainé

**Incrustations de touche** : ailes en ivoiroïde grainé

**Filets** : ébène (corps, touche, tête cordes acier standard, rosace)

**Barrage** : 600 Series Advanced Performance ou configuration nylon

**Électronique** : aucune ou Expression System 2 (Option: Expression System 1) ; ES-N sur nylon

**Mécaniques** : Taylor Nickel ou Nylon Gold avec boutons ivoiroïde (tête Taylor ajourée avec boutons ivoiroïde sur modèle 12 frettes)

**Étui** : rigide Taylor Deluxe

**Ornements particuliers** : calibrage personnalisé des épaisseurs de bois et du brassage pour chaque modèle, table torréfiée, colles protéiques (barrage/chevalet), filets laminés en ivoiroïde grainé, placage du dos de tête en ébène avec aile incrustée en ivoiroïde grainé, barrage latéral, filets en ivoiroïde grainé (corps, tête), plaque de protection en ébène rayé

**Modèles disponibles** : 614e, 614ce, 616e, 616ce, 618e, 656ce ; **Disponibles courant 2015** : 610e, 610ce, 612e, 612ce, 612e 12-Fret, 612ce 12-Fret, 612ce-N, 614ce-N



# ACAJOU TROPICAL

UTILISÉ POUR LA  
SÉRIE 500

Nos guitares en acajou offrent des médiums épais sans ajouter des harmoniques trop carillonnantes. Ce point important, notamment sur les modèles en acajou, répond parfaitement aux musiciens aux attaques musclées, y compris les fans de picking et de strumming qui apprécient un son sec, direct, intimiste. La tonalité claire et directe de l'acajou lui permet de s'intégrer facilement dans un ensemble instrumental. Le petit modèle Grand Concert

(standard ou 12 frettes) s'adapte parfaitement au blues en fingerpicking, alors que les plus grosses caisses attireront les fans de strumming et de picking plus épais. La nature acoustique directe de ce bois est renforcée visuellement par une table en acajou richement texturée et de subtils ornements vintage comme un binding en ivoiroïde contrastant et une plaque de protection noire. D'autres tables sont proposées en épicéa ou en cèdre.



## Spécifications série 500

**Fond/éclisses :** acajou tropical

**Table :** acajou tropical (en option : épicéa de Sitka ou cèdre)

**Finition (corps) :** lustrée 6.0 avec teinte Medium Brown Stain (guitare toute entière)

**Rosace :** anneau simple d'ivoiroïd

**Incrustations de touche :** Century en ivoiroïd

**Filets :** ivoiroïd (corps, touche, tête)

**Barrage :** Standard II avec rainure Relief Rout ou configuration nylon

**Électronique :** aucune ou Expression System 2 (en option : Expression System 1) ; ES-N sur les modèles nylon

**Mécaniques :** Taylor Nickel ou Nylon Gold à

boutons d'ivoiroïd (Taylor Gold à boutons d'ivoiroïd sur 12 frettes)

**Étui :** étui rigide Taylor Deluxe Hardshell

*Note :* plaque de protection noire sur les modèles standards à table acajou et en imitation écaille de tortue sur les tables épicéa et cèdre

**Modèles disponibles :** 510ce, 512ce, 512ce

12-Fret, 514ce, 516ce, 520, 520e, 520ce, 522, 522e, 522ce, 522 12-Fret, 522e 12-Fret, 522ce 12-Fret, 524, 524e, 524ce, 526, 526e, 526ce, 556ce, 514ce-N





# OVANGKOL

UTILISÉ POUR LA  
SÉRIE 400

Pendant des années, la populaire série 400 a offert une musicalité vive et polyvalente, délivrant une large gamme de tonalités qui rappellent le palissandre. Cette année, notre série 400 a gagné une esthétique bien méritée, une amélioration de ses performances, une nouvelle table au fini brillant et un micro Expression System® 2. Le fini brillant

souligne magnifiquement les teintes marron doré de l'ovangkol et ses marbrures, tandis que l'ES2 projette une sonorité amplifiée aussi dynamique que subtile. Autre nouveauté 2015, la Grand Orchestra 418e et sa tonalité profonde. Un binding blanc et des repères en acrylique lui offrent un fini épuré qui viennent compléter un look très contemporain.



## Spécifications série 400

**Fond/éclisses** : ovangkol

**Table** : épicea de Sitka

**Finition (corps)** : lustrée 6.0

**Rosace** : 3 anneaux

**Incrustations de touche** : repères acrylique 4 mm

**Filets** : blancs (corps, touche)

**Barrage** : Standard II avec rainure Relief Rout ou configuration nylon

**Électronique** : Expression System 2 (Option: Expression System 1) ; ES-N sur nylon

**Mécaniques** : Taylor Nickel ou Nylon Nickel à boutons de perloïd

**Étui** : étui rigide Taylor Deluxe Hardshell

**Modèles disponibles** : 410e, 410ce, 412e, 412ce, 414e, 414ce, 416e, 416ce, 456ce, 418e, 412ce-N, 414ce-N



# SAPELLI

## UTILISÉ POUR LA SÉRIE 300

Notre série 300 se caractérise par la tonalité sophistiquée d'une guitare entièrement fabriquée en bois massif. Le dos et les éclisses en sapelli sont complétés par des tables en épicéa de Sitka ou pour plusieurs autres caisses en acajou, ces dernières produisant un son plus chaleureux et plus sombre par rapport à la tonalité plus éclatante de l'épicéa. En 2015, la série 300 est équipée du système acoustique électronique Expression

System® 2 pour une sonorité amplifiée bien définie, équilibrée et répondant parfaitement au toucher du guitariste. Autre nouveauté cette année, la Grand Symphony 326 avec table en acajou. Elle est proposée en option avec un pan coupé et un micro. Au niveau des ornements, elle a une plaque de protection noire, des repères de touche incrustés en acrylique et un binding noir avec un filet blanc.



### Spécifications série 300

**Fond/éclisses :** sapelli

**Table :** épicéa de Sitka ou acajou tropical

**Finition (corps) :** satinée 5,0 (fond, éclisses) ; lustrée 6,0 (table épicéa) ou satinée 5,0 (table acajou)

**Rosace :** 3 anneaux

**Incrustations de touche :** repères acrylique 4 mm

**Filets :** noirs (corps, touche)

**Barrage :** Standard II avec rainure Relief Rout ou configuration nylon

**Électronique :** Expression System 2 (Option: Expression System 1) ; ES-N sur nylon

**Mécaniques :** Taylor Nickel ou Nylon Nickel à boutons de perloïd

**Étui :** étui rigide Taylor Deluxe Hardshell

**Modèles disponibles :** 310, 310e, 310ce, 312, 312e, 312ce, 314, 314e, 314ce, 316, 316e, 316ce, 320, 320e, 320ce, 322, 322e, 322ce, 324, 324e, 324ce, 326, 326e, 326ce, 356, 356e, 356ce, 312ce-N, 314ce-N

*G-D : Josh, équipe de nuit en charge des finitions, avec une 314ce ; Jocelyn (service marketing) avec une 326ce*



# BOIS LAMELLÉS

UTILISÉ POUR LES  
SÉRIES 200 DELUXE, 200 ET 100

Notre série 200 Deluxe continue de gagner en popularité et cette année, nous avons encore agrandi la famille, en accueillant de nouveaux modèles à pan coupé au sein de notre gamme. Et en termes de styles esthétiques, nous offrons un niveau unique de variétés. Tous les modèles ont une table d'harmonie en épicéa massif, avec différentes essences de bois lamellés et divers coloris. Tous les modèles disposent de caisses au verni brillant et sont livrés dans un étui Taylor

rigide. Vous pouvez choisir entre un corps Grand Auditorium ou Dreadnought, avec dos et éclisses en koa hawaïen, en palissandre indien lamellé ou en sapelli lamellé. Parmi les couleurs disponibles, on compte une table sunburst avec palissandre lamellé ou une Grand Auditorium toute noire. Ces guitares ont tous les atouts pour vous offrir un look et un son professionnels. Bien sûr, le jeu vous appartient. Mais ces modèles vous inspireront et vous aideront à améliorer votre qualité de jeu.



## Spécifications série 200 Deluxe

**Fond/éclisses : modèles palissandre et SB :**  
palissandre lamellé

(palissandre/peuplier/palissandre)

**modèles koa :** koa lamellé

(koa/peuplier/koa)

**modèle BLK :** sapelli lamellé

(sapelli/peuplier/sapelli)

**Table :** épicéa de Sitka

**Finition (corps) :** lustrée 6.0 (table, fond et éclisses)

**Rosace: modèles palissandre et koa :**  
3 anneaux

**modèles BLK et SB :** anneau unique

**Incrustations de touche :** petits losanges en acrylique

**Filets :** blancs (**modèles koa :** crème)

**Barrage :** Standard II

**Électronique :** Taylor Expression System 1

**Mécaniques :** Chrome

**Étui :** étui rigide Taylor Deluxe Hardshell

**Modèles disponibles :** 210 DLX, 210e DLX, 210ce DLX, 214 DLX, 214e DLX, 214ce DLX, 214ce-BLK DLX, 214ce-SB DLX, 210ce-K DLX, 214ce-K DLX



## BOIS LAMELLÉS

UTILISÉ POUR LES  
SÉRIES 200 DELUXE, 200 ET 100

Nos deux séries 200 et 100 incarnent l'essence même de la véritable expérience Taylor, une parfaite jouabilité, une tonalité claire et équilibrée et un savoir-faire exceptionnel, en y ajoutant des options conçues pour améliorer vos performances de guitariste. Vous pouvez choisir un dos et des éclisses en palissandre lamellé résistant (série 200) ou en sapelli lamellé (série 100), avec une table en épicéa Sitka et un manche légèrement plus étroit de 1 pouce 11/16 (à comparer aux manches de 1 pouce 3/4 pour les modèles équipés de cordes en acier des séries 300 et supérieures). Les formes de caisses se déclinent avec les modèles Grand Auditorium et Dreadnought. La série 200 Deluxe complète la série 200 en y intégrant quelques modèles clés : deux modèles équipés de cordes

en acier et un autre équipé de cordes en nylon, chacune d'entre elles étant équipée d'un pan coupé et d'une électronique opérationnelle. Les modèles de la série 200 sont ornés d'un filet blanc, d'un dos et d'éclisses au fini satiné, d'une table vernie et sont livrés dans un sac « gig bag » rigide Taylor. Notre série 100 est composée de modèles avec ou sans pan coupé, auxquels vient s'ajouter le modèle 12 cordes Dreadnought 150e, qui a remporté un immense succès lors de son lancement l'année dernière. Il s'agit sans doute du meilleur modèle 12 cordes disponible sur le marché, compte tenu de l'investissement consenti. Tous les modèles de la série 100 disposent d'un filet noir, d'un fini mat et sont livrés dans un étui « gig bag » Taylor.

## Spécifications série 200

**Fond/éclisses** : palissandre lamellé (palissandre/peuplier/sapelli)

**Table** : épicéa de Sitka

**Finition (corps)** : lustrée 6.0 (table) et satinée 5,0 (fond, éclisses)

**Rosace** : 3 anneaux

**Incrustations de touche** : Dots 6mm

**Filets**: blancs

**Barrage** : Standard II ou configuration nylon

**Électronique** : Taylor ES-T® ou ES-N (nylon)

**Mécaniques** : Chrome ou Nylon Chrome à boutons de pearlloid

**Étui** : étui rigide Hardshell Gig Bag

**Modèles disponibles** : 210ce, 214ce, 214ce-N

## Spécifications série 100

**Fond/éclisses** : sapelli lamellé (sapelli/peuplier/sapelli)

**Table** : épicéa de Sitka

**Finish (Body)** : mate 2.0

**Rosace** : 3 anneaux

**Incrustations de touche** : Dots 6mm

**Filets** : noirs

**Barrage** : Standard II

**Électronique** : Taylor ES-T®

**Mécaniques** : Chrome ou Nylon Chrome à boutons de pearlloid

**Étui** : étui souple Gig Bag

**Modèles disponibles** : 110e, 110ce, 114e, 114ce, 150e



## GS MINI

UTILISÉ POUR LA  
SÉRIE GS MINI

Aucun autre modèle Taylor n'aura sans doute rencontré le succès populaire de l'adorable GS Mini. Cette guitare de voyage de nouvelle génération incarne à merveille le mélange entre un design compact et une acoustique solide qui offrent aux guitaristes de tous poils une guitare agréable, à utiliser au quotidien, que vous jouiez sur votre canapé ou à l'autre bout du monde. Cette reproduction à échelle réduite (23-1/2 pouces) de la Grand Symphony assure un bon confort de jeu et sa bouche dont la proportion a été conservée, libère tout son potentiel en offrant au guitariste une tonalité exceptionnelle.

Deux séries de déclinaisons sont proposées. Nos modèles Mini originaux disposent d'un dos et d'éclisses en sapelli lamellé avec, au choix, une

table en épicéa massif ou en acajou et ils sont configurés pour intégrer facilement notre micro ES-Go®. Deux modèles premium de la série Mini ajoutent une touche esthétique et un nouveau niveau de performance à cette gamme : la GS Mini-e RW qui dispose d'un dos et d'éclisses en palissandre lamellé avec une table en épicéa massif ; et la GS Mini-e Koa, nouveauté 2015 qui avait remporté un franc succès dans le cadre des « Fall Limited Editions », l'année dernière. Ce modèle arbore un dos et des éclisses en koa et une table en koa massif. Ces deux modèles sont équipés de notre micro ES-T® à la tonalité amplifiée très claire. Quelle que soit celle que vous choisirez, vous pouvez compter sur un compagnon de route très agréable à utiliser.

## Spécifications série GS Mini

**Fond/éclisses** : sapelli lamellé (sapelli/peuplier/sapelli)

**GS Mini-e RW** : palissandre lamellé (palissandre/peuplier/sapelli)

**GS Mini-e Koa** : koa lamellé (koa/peuplier/sapelli)

**Table** : épicéa de Sitka, acajou tropical ou koa

**Finition (corps)** : mate 2.0

**Rosace** : 3 anneaux

**Incrustations de touche** : Dots 5mm

**Filets** : aucun

**Barrage** : barrage en X avec rainure Relief Rout

**Électronique** : GS Mini & GS Mini Mahogany : prêtes à être équipées ES-Go™ (en option)

**GS Mini-e RW** : Taylor ES-T®

**GS Mini-e Koa** : Taylor ES-T®

**Mécaniques** : Chrome

**Étui** : étui rigide GS Mini Hard Bag

**Modèles disponibles** : GS Mini,

GS Mini Mahogany, GS Mini-e RW, GS Mini-e Koa



## BABY ET BIG BABY

UTILISÉ POUR LA  
SÉRIE BABY

Au fil des années, notre super mini-Dreadnought de voyage s'est avérée être un outil musical très polyvalent. Sa forme, née d'une volonté d'offrir une guitare plus petite idéale pour les enfants et un compagnon musical adapté aux guitaristes voyageurs, lui a finalement conféré un rôle que les guitaristes ont adapté à leurs besoins créatifs, par un accordage Nashville, en lap slide ou en utilisant d'autres types d'accordages qui offrent des couleurs acoustiques particulières aux enregistrements. La famille Baby Taylor s'est ensuite agrandie avec l'arrivée de la Big Baby au diapason 15/16e, qui permet aux guitaristes de s'offrir une guitare abordable aux proportions

presque classiques. Nouveauté en 2015, chaque modèle standard est désormais disponible avec un kit électro-acoustique proposé en option, le micro Expression System Baby™ (ES-B), qui reprend le principe de la technologie piezo du système Taylor ES2. Le micro est alimenté par un préampli intégré qui sert aussi un outil très pratique : un accordeur chromatique intégré. Le bloc préampli/accordeur dispose d'un affichage LED pour l'accordage et en cas de piles faibles, ainsi qu'un contrôle de la tonalité et du volume. Cette fonction renforce encore votre capacité à donner le meilleur de vous-même, aussi bien en acoustique ou que sur un ampli.

## Spécifications série Baby

**Fond/éclisses** : sapelli lamellé  
(sapelli/peuplier/sapelli)

**Table** : épicea de Sitka ou acajou tropical

**Finition (corps)** : mate 2.0

**Rosace** : anneau simple

**Incrustations de touche** : Dots 6mm

**Filets** : (aucun)

**Barrage** : barrage en X

**Électronique** : ES-Baby™ avec accordeur intégré

**Mécaniques** : Chrome

**Étui** : étui souple Gig Bag

**Modèles disponibles** : BT1, BT1-e, BT2 (table acajou), BT2-e, TSBT (Modèle Taylor Swift), TSBTe, BBT (Big Baby), BBT-e



## SYSTÈMES ÉLECTRONIQUES

LE CARACTÈRE INNOVANT DES MICROS TAYLOR PRODUIT UNE SONORITÉ AMPLIFIÉE NATURELLE ET DYNAMIQUE.

Il y a des années, notre passion pour un artisanat d'exception et des guitares au son exceptionnel nous a conduits à élaborer notre propre système de micro. Face au nombre croissant de musiciens souhaitant adopter une guitare électro-acoustique, le fait de disposer d'une acoustique amplifiée de qualité est un devenu un élément crucial prolongeant la tonalité de la guitare. Nous avons donc travaillé pour intégrer un micro qui reprenne autant que possible les nuances naturelles de jeu, aussi bien de la guitare que du musicien. Pour les musiciens professionnels, en particulier, un micro fiable fait partie de leur jeu et nous souhaitons offrir un outil qui réponde aux plus hauts standards professionnels.

Nos micros ont évolué avec le temps et l'année dernière, nous avons présenté notre toute dernière innovation : la technologie brevetée Expression System® 2 (ES2), qui constitue une avancée majeure pour les micros piezo, en captant davantage les propriétés dynamiques de la guitare grâce à un système placé à l'arrière du sillet de chevalet. Nous avons d'abord lancé le micro sur la mise à jour de la série 800 pour faire la preuve des nombreuses améliorations de tonalité apportées au système amplifié. Nous avons ensuite équipé l'ensemble des guitares électro-acoustiques des séries 500 et supérieures avec l'ES2, et cette année, nous sommes heureux de le proposer sur les modèles électro-acoustiques des séries 400 et 300.

Au-delà de son niveau de performance en tant que micro et préampli, l'ES2 s'intègre de manière élégante à l'esthétique Taylor. Il offre également aux musiciens et aux techniciens du son, une qualité de « prêt-à-l'emploi » qui répond parfaitement à divers types de situations, aussi bien sur scène qu'en studio. Le préampli et les contrôles de tonalité offrent aussi la possibilité d'adapter le son aux divers contextes musicaux.

Nos choix de micros sont également disponibles à travers le système original de micro magnétique Expression System de Taylor : le micro ES-T® disponible pour les modèles des séries 100 et 200 et certains modèles GS Mini, l'ES-N® pour les modèles à cordes en nylon et pour 2015, l'Expression System Baby™ (ES-B), qui dispose d'un préampli avec accordeur intégré.

Dès que vous souhaitez utiliser un ampli, vous pouvez compter sur le micro Taylor pour obtenir un son exceptionnel. Pour en savoir plus sur les micros, rendez-vous sur [taylorguitars.com](http://taylorguitars.com).

## MODÈLES ÉQUIPÉS DE CORDES EN NYLON

UTILISÉ POUR LES SÉRIES 200-900

Le fait de choisir une guitare équipée de cordes en nylon est un moyen de développer votre palette de musicien. Les modèles Taylor équipés de cordes en nylon sont conçus, non pas avec la volonté d'imiter des guitares classiques, mais plutôt de donner l'impression de jouer avec des cordes en acier. Nos manches fuselés et agréables, et des aménagements comme le pan coupé ou l'électronique acoustique intégrée permettent au musicien d'entrer facilement dans le monde du jeu sur nylon. Tous les modèles Taylor à cordes nylon disposent de touches au radius 20 pouces et d'un manche agréable de 1 pouce 7/8 soit 4,8 cm (l'espacement des cordes est légèrement plus grand que sur les guitares équipées de cordes en acier qui ont un espacement de 1 pouce 3/4 soit 4,45 cm, et ce, en raison de la plus grande largeur des cordes en nylon). La Grand Concert et la Grand Auditorium sont les deux formes de corps disponibles : la Grand Concert dispose de 12 frettes pour optimiser la tonalité de la caisse, alors que la jointure du manche de la Grand Auditorium se fait au niveau de la 14e frette. Les modèles existent de la série 200 à 900 dans une variété de bois associés et de détails esthétiques. Si vous recherchez une nouvelle source d'inspiration, une guitare Taylor à cordes nylon vous ouvrira de nouvelles perspectives en matière d'humeurs et de textures rythmiques.

### Spécifications série Nylon

**Séries :** 200-900

**Formes :** Grand Auditorium ou Grand Concert (12 frettes)

**Largeur du manche :** 1 pouce 7/8 - 4,8 cm

**Cordes :** D'Addario Classical Extra Hard Tension

**Électronique :** ES-N

**Modèles disponibles :** 912ce-N, 914ce-N, 812ce-N, 814ce-N, 714ce-N, 612ce-N, 614ce-N, 514ce-N, 412ce-N, 414ce-N, 312ce-N, 314ce-N, 214ce-N, JMMS (Jason Mraz Signature Model)

Pour des spécifications plus complètes, veuillez consulter les données de chaque série.

G-D : 214ce-N, 312ce-N



# GUITARES SUR MESURE

VOTRE TAYLOR. VOTRE PERSONNALITÉ.

Quelle est la guitare Taylor de vos rêves ? Alors que notre gamme standard a été élaborée pour offrir aux musiciens une grande variété de modèles, notre programme sur mesure vous permet d'aller encore plus loin. Vous obtenez ainsi un modèle unique qui reflète pleinement vos aspirations musicales et esthétiques. Que vous ayez déjà quelques guitares Taylor et souhaitez ajouter un modèle spécial à votre collection ou si vous êtes tombé sous le charme de l'un de nos nombreux modèles personnalisés lors d'un Taylor Road Show, une guitare sur mesure est à votre portée et nos employés et nos revendeurs sont là pour vous assister.

Choisissez parmi une large variété d'options, allant d'associations de bois comme le cocobolo et le séquoia sinker (voir la quatrième de couverture de cette édition), aux incrustations, filets laminés et autres ornements. Votre revendeur Taylor est une source d'informations particulièrement utile. Nombre d'entre eux sont déjà allés dans l'usine Taylor pour sélectionner les bois et ont déjà fabriqué des guitares sur mesure avec nos experts en guitare. Nos équipes de ventes et de fabrication apportent aussi une grande expertise en matière de tables d'harmonie, ayant participé à la fabrication de milliers de guitares personnalisées au fil des années. Sur les plans sonore et esthétique, nous savons ce qui fonctionne et ce qui ne fonctionne

pas et nous aimons l'idée d'accompagner nos clients dans leurs projets, pour parvenir à une guitare exceptionnelle. Et comme chaque jour nous consacrons des créneaux horaires à la production de guitares sur mesure, le délai d'attente n'est plus calculé en mois, mais bel et bien en semaines.

Les catégories de guitares concernées par le programme sur mesure sont les formes standard, les barytons, les 12 frettes, les modèles à cordes nylon, et les T3 et T5. Il est possible de choisir parmi des essences de bois non disponibles pour la gamme standard, comme le noyer ou l'épicéa d'Adirondack. Bien entendu, notre engagement en matière de développement durable signifie que la disponibilité des essences de bois est soumise à conditions.

Pour consulter la liste des catégories de modèles sur mesure, consultez notre liste de tarifs sur [taylorguitars.com](http://taylorguitars.com). Concernant les choix d'incrustations, rendez-vous chez votre revendeur Taylor ou sur [taylorguitars.com](http://taylorguitars.com).

*Si vous résidez aux États-Unis ou au Canada et si vous avez des questions sur notre programme de personnalisation, contactez un revendeur ou appelez-nous au 1-800-943-6782. Pour les clients ne résidant pas en Amérique du Nord, veuillez contacter un revendeur local.*



*G-D : Grand Symphony Custom à pan coupé avec dos et éclisses en ovankol figuré ; Custom Dreadnought avec dos et éclisses en noyer flammé*





# OPTIONS POUR LES MODÈLES STANDARD

La liste des options offertes pour les modèles standard vous donne une flexibilité supplémentaire pour équiper votre guitare selon votre style de jeu et vos préférences esthétiques. Vous aurez peut-être envie d'optimiser le ressenti ou le son de votre guitare avec une largeur de sillet différente, une version équipée d'un diapason plus court, une table en cèdre (ou en épicéa) ou un sillet de tête ou de chevalet en os. Parmi les améliorations esthétiques disponibles, une table shaded edgeburst ou sunburst, une table en koa plus présente sur les modèles de la série Koa, des choix de pickguards différents, des chevilles à point d'abalone et bien d'autres possibilités.

Pour les modèles de la série 500 et supérieures, nous avons réuni plusieurs mises à jour sous la forme de l'ensemble d'options spéciales « High Performance (HP) ». Ce pack comprend des mécaniques Gotoh 510 équipées d'un ratio 1:21 pour une plus grande précision de l'accordage, des sillets de tête et de chevalet en os et un barrage en épicéa Adirondack pour renforcer la tonalité. Ce pack est aussi offert dans le cadre de notre programme de personnalisation.

Une liste complète des options pour les modèles standard est incluse dans notre liste de tarifs et de spécifications 2015 que vous pourrez retrouver sur [taylorguitars.com](http://taylorguitars.com). Certaines options dépendent de la série. Pour plus d'informations, contactez un revendeur Taylor ou appelez-nous. Nous nous ferons un plaisir de vous aider!



Ci-dessus : K24ce avec table koa norme AA;  
à droite : 526ce avec table shaded edgeburst



# T3 BIGSBY BRIDGE DISPONIBLE

Les demi-caisses électriques ont bénéficié d'un retour sur le devant de la scène ces dernières années et des musiciens de toutes générations découvrent leur caractère sonore et leur facilité à aborder différents styles, comme le rock, le blues, la country, le jazz et tous les mouvements qui dérivent de ces styles musicaux. Pour la Taylor T3, nous avons repris tous les éléments que nous aimons dans le son d'une demi-caisse et nous y avons ajouté des innovations pour améliorer toujours plus sa jouabilité, notamment avec notre système de micros propriétaire. Notre équipement standard inclut les micros humbucker, plus des humbuckers en option qui apportent un mélange de puissance et de clarté ou des micros alnico vintage qui apportent un effet chaleureux supplémentaire. Un sélecteur trois positions : configurations micro manche, micro manche/chevalet et micro chevalet et le système de split des bobines (activé en tirant le potentiomètre de volume) transforme les humbuckers en micros à bobinage simple. Jouez avec le potentiomètre de tonalité pour renforcer les médiums ou tirez-le pour activer un second niveau de contrôle qui se traduit en une douce chaleur sans altérer la clarté. Parmi les autres caractéristiques, on trouve notre jointure classique corps-manche T-Lock®, un chevalet roller bridge qui règle définitivement les problèmes de stabilité de l'accordage qui peuvent toucher les chevalets et des options de cordier avec stoptail (T3) ou un vibrato Bigsby (T3/B). Associé au roller bridge, le Bigsby ajoute un contrôle souple qui donne aux bends du vibrato une note expressive supplémentaire à la guitare. Avec une table d'harmonie en érable, des accessoires en nickel et plusieurs coloris offerts, la T3 sera l'une des plus belles et des meilleures guitares de votre collection.

## Spécifications série T3

- Corps** : sapelli semi-hollow
- Table** : érable pommelé ou flammé
- Manche** : sapelli
- Finition** : entièrement lustrée
- Incrustations de touche** : Dots 4 mm en nacre
- Filets** : blancs (corps, touche, tête)
- Chevalet** : Chrome de type roller avec cordier stoptail (T3) ou vibrato Bigsby (T3/B)
- Options couleur/dégradé** : Natural (standard), Ruby Red Burst, Black, Orange, Tobacco Sunburst, Honey Sunburst
- Électronique** : humbuckers Taylor HD (standard) ; mini humbuckers HD ou alnicos vintage en option
- Mécaniques** : Taylor Nickel
- Étui** : étui rigide T3 Hardshell

**Modèles disponibles** : T3, T3/B

G-D : Tanner avec une T3/B noire, T3 avec une table tobacco sunburst



## T5

MODÈLES DISPONIBLES :

CUSTOM, PRO,  
STANDARD ET CLASSIQUE

Cette année marque le 10e anniversaire de notre exceptionnelle demi-caisse hybride électro-acoustique T5 et de plus en plus de musiciens de scène adoptent cet instrument complet et dynamique. De nombreux guitaristes modernes raffolent de sa capacité à glisser de manière fluide entre une sonorité acoustique et électrique, sans avoir à ajouter du matériel supplémentaire et la gamme de tonalités, qui va d'une acoustique épurée à un son électrique hargneux, offre différentes personnalités sonores par le biais d'un simple sélecteur à cinq positions. Sur le plan acoustique, une table active et un capteur à acoustique magnétique sur le corps génèrent une tonalité naturelle et deux micros électriques (un humbucker invisible sur le manche et un autre humbucker visible au niveau du chevalet) composent un mélange de sonorités électriques. Grâce au sélecteur cinq positions et aux contrôles de tonalité intégrés, le musicien peut passer du jazz chaleureux ou du blues vintage à une distorsion enragée en l'espace d'un instant. Le principe hybride de la T5 se reflète aussi dans sa double compatibilité avec les amplis acoustiques et électriques. Nous vous proposons quatre modèles, chacun d'entre eux ayant sa propre table d'harmonie, sa couleur et ses accessoires.

## Spécifications série T5

**T5 Custom** : Table en koa flammé, corps hollowbody en sapelli, finition lustrée avec Shaded Edgeburst, incrustations de touche Spires, filets blancs (corps, touche, tête), accastillage Gold, étui Deluxe Hardshell T5

**T5 Pro** : Table en érable ondé, corps hollowbody en sapelli, finition lustrée, incrustations de touche Spires, filets blancs (corps, touche, tête), accastillage Nickel, étui Deluxe Hardshell T5 **Couleurs/dégradés** : Borrego Red, Pacific Blue, Gaslamp Black, Tobacco Sunburst

**T5 Standard** : Table en épicea de Sikta, corps hollowbody en sapelli, finition lustrée, incrustations de touche Small Diamonds en nacre, filets blancs (corps, touche, tête), accastillage Nickel, étui Deluxe Hardshell T5 **Options couleur/dégradé** : Black, Honey Sunburst, Tobacco Sunburst

**T5 Classic** : Table en acajou tropical, corps hollowbody en sapelli, finition satinée avec teinte Classic Mahogany Stain (guitare toute entière), incrustations de touche Small Diamonds en nacre, accastillage Nickel, étui souple Gig Bag T5

G-D : Borrego Red T5 Pro, T5 Custom table épicea, T5 Classic table acajou



## T5z

MODÈLES DISPONIBLES :

CUSTOM, PRO,  
STANDARD ET CLASSIQUE

Le succès de la Taylor T5 originale ne s'est pas démenti l'année dernière, avec le lancement très attendu de sa version réduite, la T5z. Si la T5 offre aux musiciens acoustiques une passerelle vers un univers électrique, on pourrait dire que la T5z répond aux préférences de jeu des fans d'électriques. Au-delà d'un corps qui fait penser à une caisse en bois massif, elle dispose de touches au radius 12 pouces (15 pouces pour la T5) et de frettes très épaisses facilitant les « bends ». Si vous aimez les distorsions électriques, la petite caisse de la T5z a la capacité de résister aux effets Larsen. Sinon, la T5z partage avec la T5 originale la même dynamique, notamment la configuration à trois micros du capteur acoustique situé sur la caisse, un humbucker invisible sur le manche et un autre humbucker visible au niveau du chevalet, plus un sélecteur cinq positions et des contrôles de tonalité intégrés. Les quatre modèles s'apparentent également aux T5, avec au choix des tables en koa, érable, épicea ou acajou, associées aux éléments qui leur correspondent. Si vous souhaitez brancher un ampli, vous adorerez la polyvalence de tonalités de la T5z.

## Spécifications série T5z

**T5z Custom** : Table en koa flammé, corps hollowbody en sapelli, finition lustrée avec Shaded Edgeburst, incrustations de touche Spires, filets blancs (corps, touche, tête), accastillage Gold, étui Deluxe Hardshell T5z

**T5z Pro** : Table en érable ondé, corps hollowbody en sapelli, finition lustrée, incrustations de touche Spires, filets blancs (corps, touche, tête), accastillage Nickel, étui Deluxe Hardshell T5z **Couleurs/dégradés** : Borrego Red, Pacific Blue, Gaslamp Black, Tobacco Sunburst

**T5z Standard** : Table en épicea de Sikta, corps hollowbody en sapelli, finition lustrée, incrustations de touche Small Diamonds en nacre, filets blancs (corps, touche, tête), accastillage Nickel, étui Deluxe Hardshell T5z **Options couleur/dégradé** : Black, Honey Sunburst, Tobacco Sunburst

**T5z Classic** : Table en acajou tropical, corps hollowbody en sapelli, finition satinée avec teinte Classic Mahogany Stain (guitare toute entière), incrustations de touche Small Diamonds en nacre, accastillage Nickel, étui souple Gig Bag T5z

Keith (Ressources humaines) avec une T5z Custom table en koa





## Les mots nous manquent

Décrire des sonorités musicales de manière fidèle est un exercice délicat.

Étant luthier, je me retrouve fréquemment dans une position où les gens me demandent comment un instrument peut « sonner ». C'est une question simple, mais qui souvent me pose problème. En tant que musicien, on me demande comment « sonne » un morceau. Là aussi, j'hésite toujours. Bien sûr, la personne qui pose cette question est sincère et ne cherche pas à me mettre

en difficulté. Elle recherche juste une description ou plus précisément un élément de comparaison. Certains cherchent une référence sonore pour mieux évaluer cette sonorité.

Alors pourquoi est-il si difficile de fournir une description précise ? La plupart des gens connaissent des milliers de mots, voire des dizaines de milliers, si ce n'est davantage. J'aimerais pouvoir trouver dans un

dictionnaire des mots qui pourraient définir les sons avec précision. Selon moi, le défi est contenu dans le fait que les sonorités musicales évoquent un nombre tellement vaste de sensations, d'associations, de préférences, d'expériences et de valeurs qu'il devient quasiment impossible de retranscrire totalement par la parole, et en tous les cas fidèlement, l'expérience sensorielle que procure un son.

Bien sûr, un scientifique ou un ingénieur du son disposent d'un vocabulaire spécifique qui leur permet de décrire les caractéristiques techniques d'un son. De simples courbes acoustiques peuvent être utilisées pour définir une forme générale et elles peuvent être affinées selon la présence et l'intensité de divers harmoniques ou partiels, que l'on regroupe sous la forme d'une onde appelée la fondamentale. Ces éléments créent une onde musicale unique qui se propage vers le tympan avant d'être décodée par la merveille technologique qui compose notre oreille. Nous définissons l'intensité et l'amplitude de l'onde par le volume ; sa longueur ou sa fréquence par la hauteur ; et la durée de l'onde qui continue de se répéter avant de s'éteindre par la longueur de note, ou « sustain ». La forme exacte de l'onde et l'évolution de sa courbe du début à la fin est ce qui donne son identité à la sonorité d'une guitare ou le son d'une guitare particulière par rapport à un autre type de son.

Alors, le son pourrait être décrit en ces termes, comme le font les ingénieurs. Mais ce type de précision froide nous laisse circonspects. À moins que l'auditeur ne soit capable d'identifier instantanément et de traduire une hausse d'intensité de deux décibels à la fréquence de 240 hertz (ou encore périodes par seconde) en « chaleur » sonore, nous aurons toujours envie de décrire les sons sous la forme de sensations ou d'associations. Ce qui n'est pas une mauvaise chose. Il y a quelques années, ma femme et moi étions en voiture et nous écoutions une chanson de Dave Rawlings et Gillian Welsh qui comportait un solo de guitare audacieux au milieu. Mon épouse a éclaté de rire à la fin du solo parce qu'elle trouvait que cette partie du morceau était « vraiment croustillante ». Nous avons tellement ri quand j'ai entendu cette expression que j'ai presque failli finir dans le décor, puis elle a dit : « Mais ce son va tellement bien avec la chanson. On a l'impression qu'on pourrait extraire la tonalité et les notes, comme si c'était la croûte d'une tarte, un morceau de pain ou quelque chose comme ça. C'est cassant et si j'enlevais ce morceau, ça prendrait une forme irrégulière et sans aucun sens. Mais non. Dans le morceau, cette partie prend tout son sens.

Elle avait trouvé là un bon argument. Ce solo était croustillant. Et parfait, idéalement écrit pour le morceau, comme la croûte délicate et fragile d'une tarte.

Il se trouve que je ne suis pas seul à avoir des difficultés à mettre des mots sur les sons. Il existe un ouvrage de référence sur la vie et l'œuvre de Stradivari. Ce livre, qui a fait l'objet de recherches très détaillées, a été écrit

et publié en 1902 par les frères Hill, des Britanniques qui possédaient un atelier de lutherie et avaient une maîtrise unique du travail de Stradivari. Ils évoquent leur difficulté à décrire la tonalité de ces instruments avant de se lancer courageusement. « Les auditeurs des performances du Dr Joachim... ont dû plus d'une fois s'émerveiller devant les innombrables nuances de tonalités qu'il tire de [ses violons fabriqués par Stradivari]. Quelle plénitude massive, quel boisé moelleux et enchanteur, quelle ardeur intense et palpitante, quelle exaltation extrême - tout cet éventail de tonalités et bien d'autres encore, bien trop difficiles à énoncer et subtiles pour nos capacités de description - parvient-il à tirer de ces instruments uniques, comme si l'esprit de la musique qu'il interprétait soufflait à son oreille. »

Des auteurs et luthiers aussi brillants que les frères Hill pouvaient sans aucun doute s'en remettre à une interprétation technique du son qu'ils entendaient. Il existait des mécanismes pour calculer et mesurer la composition d'un son grâce aux travaux d'Herman Helmholtz. Pourtant, ils n'ont pas hésité à décrire le son d'un instrument selon les sensations et les expériences qu'un musicien pouvait en tirer. Souvent, ils décrivaient l'instrument en termes de pureté de réponse en notant que son mérite résidait dans sa facilité et sa précision à reproduire et diffuser les désirs du musicien vers l'oreille de l'auditeur afin de transmettre au mieux l'émotion et la narration de la musique proposée.

Je vais donc essayer de décrire le mieux possible le son d'un instrument avec mes mots. C'est ce que nous avons essayé de faire dans ce numéro de Wood&Steel en comparant les petites et grandes différences entre les instruments que nous fabriquons. Nous avons le privilège de vous présenter les nouvelles guitares de la Série 600. Ces instruments sont fabriqués en bois d'érable et d'épicéa, provenant d'arbres coupés à distance raisonnable de notre boutique de Californie du sud, un peu comme Stradivari et les autres grands fabricants d'instruments de Crémone utilisaient les bois de leur région pour fabriquer leurs précieux instruments. Ces guitares ont été conçues en conservant à l'esprit l'idée qu'un grand instrument doit avoir une personnalité qui reflète la volonté musicale du musicien et sa musique. Alors, comment sonne-t-elle ? Chaud ? Boisé ? Pur ? Tout dépend de ce que vous entendez lorsque vous en jouez. Elle doit sonner comme votre musique intérieure.

# TaylorWare

CLOTHING / GEAR / PARTS / GIFTS

*Molly from our Marketing team, shown wearing our stylish new Ladies' Long Sleeve Peghead T, keeps our Visitor Center running smoothly. Ryan from the Finish department sports our stylish Chambray Shirt and handy new messenger bag.*

(far right)

**Men's Long Sleeve Chambray Shirt**  
80/20 cotton/poly blend. Two chest pockets with embroidered Taylor logo above left pocket. Western back yoke. Slim fit. (Gray #3500; M-XXL)

(above)

**Ladies' Long Sleeve Peghead T**  
Tri-blend scoop neck. Preshrunk cotton/poly/rayon jersey. Slim fit. (Gray #4130; S-XXL)

(above)

**Taylor Messenger Bag**  
Coated cotton canvas with contrast stitching. Front flap features woven canvas Taylor label and magnetic front closure. Pockets include card slot, flap pocket, and large interior zipper pocket, plus three pen slots. Customized Taylor interior lining with padded laptop pocket and Velcro tab, plus additional interior pocket. Adjustable canvas/web strap. (Brown #61168)

**Men's Long Sleeve Pick T**  
100% ringspun cotton. Fashion fit. (Gray #2050; M-XXL)

**Rosette T**  
100% preshrunk cotton. Rosette design. Short sleeve. Standard fit. (Cardinal Red #1730; S-XXXL)

**SoCal T**  
50/50 poly/cotton blend. Ultra soft, worn-in feel. California peghead /74 design. Short sleeve. Slim fit. (Olive #1471; S-XXL)





### Fleece Jacket

Wrap yourself in cozy warmth with our Sherpa-lined hooded fleece jacket. Boasting a hefty 14-ounce 80/20 cotton/polyester body with 100% polyester Sherpa lining, the jacket is stone-washed for a well-worn look and soft feel. Features a Taylor appliqué with an embroidered guitar across the chest, cuffs with thumbholes, front pockets, plus a secure media pocket with an interior hole for headphones. (Charcoal # 2891; S-XXL)

### Hoody Sweatshirt

50/50 cotton/poly blend with double-needle stitching. Doubled lined hood with drawstring. Orange Taylor logo and pouch pocket. Standard fit. (Sport Gray #2814; S-XXL)



### Men's Cap

Pro style chino twill cap with structured front and red/white round Taylor logo. Adjustable fabric strap with custom embossed metal peghead buckle closure. One size fits all. (Black #00378)



### Military Embroidery Cap

Adjustable with Velcro closure – one size fits most. (Black #00402)



### Reversible Beanie

Feel free to flip your lid anytime and look good inside and out. Embroidered Taylor round logo on one side, Taylor peghead on the other. 100% acrylic. One size fits all. (Black #00118, Brown #00119)



*Richard from Finish rocks our new California Original T.*

### California Original T

100% combed cotton, featuring California flag/guitar design. Short sleeve. Fashion Fit. (Brown #1562; S-XXXL)

### Taylor Bar Stool

Padded swivel seat in black matte vinyl. 30" height. Assembly required. (#70200)



### Logo T

100% preshrunk cotton. Standard fit. (Olive #1670; S-XXXL)



### Baseball T

Vintage heather fine jersey. 60/40 combed cotton/poly blend. Gray body with navy 3/4 sleeve. Fashion fit. (Gray/Navy #2296; S-XXL)



### Aged Logo T

60/40 preshrunk poly/cotton. Short sleeve. Fashion fit. (Heather Dark Gray #1590; S-XXL)



*Abel (left) and Jon both work the night shift in our Finish department. Each debuts a separate black layer from our new collection.*

### Men's Fashion Fleece Jacket

60/40 cotton/poly slub jersey full zip hooded jacket. Two flap pockets with embroidered Taylor peghead on left chest. Standard fit. (Black #2896; S-XXL)

### Men's Guitar Stamp T

100% ringspun cotton. Short sleeve. Fashion fit. (Black #1444; S-XXXL)



### 1) Digital Headstock Tuner

Clip-on chromatic tuner, back-lit LCD display. (#80920)



### 2) Taylor Polish Cloth 3-Pack

Microfiber with serrated edge. Features embossed Taylor logo. 11-1/2" x 9-1/2". 3-pack (Chestnut, Tan, Brown #80908); 3-pack (Black, Taupe, Charcoal #80909 [shown])



### 3) Taylor Guitar Polish

Spray-on cleaning polish that is easily and safely wiped away. 4 fl. oz. (#80901)



### 4) Guitar Stand

Features laser-etched Taylor logo, rich satin finish, and rubber pads to protect your guitar's finish. (Sapele/Mahogany #70100; assembly required)

### 5) Black Composite Travel Guitar Stand

Made from durable recycled ABS composite material to securely hold your Taylor guitar. Travel-friendly design. Folds up to store in gig bags and most guitar cases. Accommodates all Taylor models. (#70180)



### 6) Travel Guitar Stand

Sapele, lightweight (less than 16 ounces) and ultra-portable. (#70198)

### 7) Elixir® HD Light Strings

The new custom-gauge set (.013, .017, .025, .032, .042, .053) was specially designed to bring bolder highs, fuller lows, and a balanced overall voice to our Grand Concert and Grand Auditorium models. Phosphor Bronze with NANOWEB® coating. (#89902)



### 8) Big Digit Hygro-Thermometer

Easy-to-read display shows temperature and humidity simultaneously. (#80358)

### 9) Mini Hygro-Thermometer

Compact digital unit works in a guitar case or in-room settings. Dimensions: 2" x 1.5" x .63" (51 x 38 x 16mm). (#80359)

### 10) Guitar Straps

Visit [taylorguitars.com](http://taylorguitars.com) for a complete selection of Taylor guitar straps.



# TaylorWare

CLOTHING / GEAR / PARTS / GIFTS

1 - 8 0 0 - 4 9 4 - 9 6 0 0

Visit [taylorguitars.com/taylorware](http://taylorguitars.com/taylorware) to see the full line.



## Glassware

### Etched Glass

20 oz., featuring hand-etched round Taylor logo. (#70010)

### Taylor Etched Peghead Mug

Ceramic, holds 15 oz. (Black #70005)

### Taylor Mug

Glossy ceramic bistro mug featuring the round Taylor logo. Holds 15 oz. (Brown with cream interior, #70006)

## Accessories





## Un festival de fingerpicking

Cette sublime guitare Grand Concert custom à 12 frettes allie la beauté du cocobolo mexicain au niveau du dos et des éclisses à une magnifique table en séquoia dit « sinker ». Les filets en séquoia soulignent la beauté du bois en offrant à la guitare un équilibre entre les marbrures du séquoia et les rondeurs esthétiques du cocobolo. En matière de tonalité, cette guitare promet, entre autres, une jouabilité exceptionnelle en fingerpicking. Le niveau de réponse rapide et cristallin du cocobolo, allié à la chaleur et au volume sonore du séquoia, offre un son plein et précis. Sa tonalité est renforcée par un barrage en épicéa Adirondack qui renforce le volume global et un manche à 12 frettes équipé d'un chevalet orienté de telle manière que la tonalité s'avère plus douce et plus profonde. Son diapason court permet un jeu de la main droite et des bends plus faciles. Pour découvrir l'ensemble des caractéristiques de cette guitare, rendez-vous sur [taylorguitars.com](http://taylorguitars.com) ou chez l'un de nos revendeurs agréés.

